



GAISRŲ PREVENCIJA

METODINIS LEIDINYS

MEDINIO NAMO PRIEŽIŪRA



KULTŪROS PAVELDO TYRIMAI



GAISRŲ PREVENCIJA



Europos ekonominės erdvės (EEE) finansinio mechanizmo programomis Norvegija, Islandija ir Lichtenšteinas prisideda prie socialinės ir ekonominės atskirties Europoje mažinimo bei dvišalių santykių stiprinimo. Tarp 16 valstybių paramos gavėjų yra ir Lietuva, o kultūros paveldas – viena iš prioritetinių šios paramos sričių.

Programa „Kultūros ir gamtos paveldo išsaugojimas ir atgaivinimas“ siekiama atgaivinti kultūros paveldo vietas, išsaugoti jas ateities kartoms ir pagerinti jų prieinamumą visuomenei. Šie tikslai įgyvendinami restauruojant kultūros paveldo vertybes ir jas pritaikant viešosioms reikmėms, puoselėjant tradicinius amatus, vystant tarptautinį kultūros institucijų bei specialistų bendradarbiavimą.

SUDARYTOJOS

Donata Armakauskaitė
Dalia Stabrauskaitė



LIETUVOS RESPUBLIKOS
KULTŪROS MINISTERIJA



EEE PARAMA LIETUVAI:

partnerystė vertybėms
kurti ir išsaugoti

Išleista Europos ekonominės erdvės (EEE) finansinio mechanizmo ir Lietuvos valstybės biudžeto lėšomis, įgyvendinant Kultūros ministerijos administruojamą programą „Kultūros ir gamtos paveldo išsaugojimas ir atgaivinimas“

ILIUSTRACINĖ MEDŽIAGA

Ada Be viršelis

Raedon p. 3

Ulrich Hummel p. 5

Povilas Mečkovskis p. 6, 8–11(a), 13, 15

www.bernardinai.lt p. 7

Kim Newberg p. 11(b)

Alexis p. 16, 19

Simonas Matulevičius p. 17–18, 20(b),
22(b), 32, 44

Maliz Ong p. 20(a), 24

Emilian Robert Vico p. 21

Ramunė Januševičiūtė p. 22(a)

Dirk (Beek*) Schumacher p. 23

Andrejus Jefimovas p. 26, 28

Nat Sakunworarat p. 29(a)

Jürgen Fuß p. 29(b)

Anne Nyhamar p. 33, 42

Dalia Stabrauskaitė p. 30, 46, 50

Petras Kanevičius p. 34–38

David Mark p. 40

Hans Braxmeier p. 43

LEIDYBOS PROJEKTO VADOVĖ

Ramunė Januševičiūtė

KALBOS REDAKTORĖ

Asta Stirbytė

IŠLEIDO

Dailininkų sąjungos leidykla *artseria*

Vokiečių g. 4/2, LT-01130 Vilnius; www.artseria.lt

SPAUSDINO

Spaudos departamentas

P. Lukšio g. 18, LT-08222 Vilnius; www.spaudosdepartamentas.lt

Tiražas 1500 egz.

Platinamas nemokamai

ISBN 978-609-8154-04-7

© Povilas Mečkovskis, 2016

© Simonas Matulevičius, 2016

© Andrejus Jefimovas, 2016

© Jūratė Raugalienė, 2016

© Dailininkų sąjungos leidykla *artseria*, 2016

GAISRŲ PREVENCIJA

METODINIS LEIDINYS



Vilnius
2016

Gaisrai kelia didelį pavojų žmonių gyvybei ir jų aplinkai. Šiaurės Europos ir Baltijos jūros regiono šalyse nuo seno populiarūs medinių namų statyba, todėl gaisrų grėsmė yra ypač didelė, o jų pasekmės – dažnai neįkainojamos. Šiuo leidiniu skatiname nenumoti ranka į gaisro grėsmę, būti atsakingiems ir imtis atitinkamų veiksmų, kurie užtikrintų žmonių ir jų aplinkos saugumą.

Leidinyje daug dėmesio skiriama kultūros paveldo objektų apsaugai, nes jų praradimas – visų mūsų bendra netektis. Antra vertus, didžioji dalis leidinyje pateikiamos informacijos yra universali ir taikytina visuose pastatuose. Suburtas priešgaisrinės apsaugos ir kultūros paveldo sričių specialistų kolektyvas parengė informacinę medžiagą, kurioje supažindinama su dažniausiomis gaisrų kilimo priežastimis. Leidinio straipsniai padės nesunkiai nustatyti esamas gaisro rizikas ir pasirinkti tinkamiausias prevencines priemones. Taip pat jame pateikiama patarimų, kaip parengti evakavimo planus ir kokių būtinų veiksmų imtis kilus gaisrui.

Šiuolaikinės inovatyvios technologijos sudaro vis geresnes sąlygas sparčiai užgesinti gaisrą, tačiau joms reikia ir didelių investicijų. Šiuo leidiniu norime atkreipti dėmesį, kad vis dėlto pačios svarbiausios yra daug lėšų ir pastangų nereikalaujanti organizacinė bei techninė gaisro prevencijos priemonė – tereikia skirti šiek tiek laiko planavimui, susijusių asmenų mokymui, svarbiausių apsaugos priemonių įsigijimui, o pastato ir jo aplinkos priežiūrą paversti kasdieniu įpročiu. Taip galima išvengti ir brangiai kainuojančių gaisro padarinių šalinimo.

Leidinyje „Gaisrų prevencija“ priklauso trijų metodinių leidinių serijai, kuria siekiama visų pirma kultūros paveldo objektų savininkus bei juose gyvenančius asmenis, taip pat platesnę visuomenę paskatinti susimąstyti apie savo aplinką ir jos vertę, suteikti praktiškai pritaikomų žinių apie tinkamiausią jos priežiūrą. Nuoširdžiai dėkojame bendradarbiauti sutikusiems specialistams ir džiaugiamės EEE finansinio mechanizmo programos „Kultūros ir gamtos paveldo išsaugojimas ir atgaivinimas“ suteiktomis galimybėmis, nes be jų šio leidinio publikavimas nebūtų įmanomas.

EEE finansinio mechanizmo programų koordinavimo grupė Kultūros ministerijoje



TURINYS

Povilas Mečkovskis

GAISRAI KULTŪROS PAVELDO OBJEKTUOSE 6

Simonas Matulevičius

**ORGANIZACINĖS GAISRO PREVENCIJOS
PRIEMONĖS 16**

dr. Andrejus Jefimovas

TECHNINĖS GAISRO PREVENCIJOS PRIEMONĖS 24

Simonas Matulevičius

ŽMONIŲ EVAKAVIMO PLANO SUDARYMAS 30

Jūratė Raugalienė

KILNOJAMŲJŲ KULTŪROS VERTYBIŲ EVAKAVIMAS 34

Simonas Matulevičius

KĄ DARYTI KILUS GAISRUI? 40

Simonas Matulevičius

**AR OBJEKTAS TINKAMAI APSAUGOTAS NUO
GAISRO? 50**

NAUDINGOS NUORODOS 55

GAISRAI KULTŪROS PAVELDO OBJEKTUOSE

Povilas Mečkovskis

Kultūros paveldo departamento prie Kultūros ministerijos
Vilniaus skyriaus vyriausiasis valstybinis inspektorius





Į Lietuvos Respublikos kultūros vertybių registrą šiuo metu yra įrašyta apie 6 000 nekilnojamųjų kultūros paveldo objektų – pastatų. Šie pastatai saugomi dėl juose išlikusios vertingos fasadų apdailos ir puošybos, konstrukcijų, patalpų architektūros detalių, vidaus dekorų, įmontuotos įrangos ar išskirtinės kultūrinės raiškos, istorinės, etnokultūrinės ar sakralinės vertės, t. y. dėl viso to, kas unikalų kultūros paveldo objektą išskiria iš kitų pastatų. Viena iš grėsmių, trukdančių išsaugoti nekilnojamąjį kultūros paveldą ir perduoti jį ateities kartoms, yra kylantys gaisrai, dėl kurių nesugrąžinamai prarandami šimtmečiais puoselėti kultūros paveldo objektai ar jų dalys.

Kultūros paveldo departamento prie Kultūros ministerijos duomenimis, per 2005–2015 m. laikotarpį dėl įvairių priežasčių kultūros paveldo objektuose kilo 41 gaisras, t. y. vidutiniškai po 4 gaisrus per metus.

Gaisrų pasekmės paprastai yra įvertinamos pinigais, tačiau prieš šimtmečius sukurti ir prarasti dailės kūriniai ar pastatai yra neįkainojami.

GAISRŲ PRIEŽASTYS 2005–2015 m.

Susidaro įspūdis, kad, vertinant bendrame gaisrų kontekste, tai – nedidelis skaičius, tačiau gaisrų kultūros paveldo objektuose sukeltos pasekmės būna itin skaudžios. Štai keli žymesni tokiuose objektuose kilusių gaisrų pavyzdžiai: 2002 m. degė Palangos kurhauzo pastatas, 2009 m. iki pamatų sudegė Labanoro bažnyčios statinių kompleksas Švč. Mergelės Marijos Gimimo bažnyčia, 2012 m. degė Tytuvėnų Švč. Mergelės Marijos bažnyčios ir bernardinų vienuolyno ansamblis, 2014 m. gaisro nuniokotos istorizmo stiliaus Zyplių dvaro sodybos arklidės.



Labanoro Švč. Mergelės Marijos Gimimo bažnyčia iki gaisro

Padegimai	14
Elektrų įrangos įrengimo ir eksploataavimo taisyklių pažeidimas	6
Krosnių, židinių ir dūmtraukių įrengimo ir eksploataavimo taisyklių pažeidimas	5
Neatsargus elgesys su ugnimi	10
Techninės priežastys	1
Įvykis tiriamas, kitos priežastys	5

← 2009 m. sudegusi Labanoro Švč. Mergelės Marijos Gimimo bažnyčia



2013 m. degęs Vilniaus evangelikų reformatų sinodo pastatas

Pastatai, kuriuose kilo gaisrai, buvo naudojami įvairiai veiklai, tai – religinės, kultūros, poilsio, mokslo paskirties pastatai, gyvenamieji namai ar ūkinės paskirties statiniai. Nemaža dalis šių pastatų gaisro kilimo metu buvo nenaudojami, apleisti.

PADEGIMAI

Padegimų priežastys įvairios: chuliganizmas, kerštas, piromanų veikla ar kt. Dažniausiai padegami valdytojų netinkamai prižiūrimi kultūros paveldo objektai, kuriuose neužtikrinama bent minimali jų apsauga, t. y. neužsandarinami langai, durys, teritoriją juosiančios tvoros yra nesutvarkytos arba teritorija iš viso yra neaptverta ir neapšviesta, taip sudarant sąlygas pašaliniam asmeniui netrukdomiems patekti į pastato vidų. Dažnai pastatuose ar šalia jų kraunamos šiukšlės, pastatuose apsigyvena asocialūs asmenys, dėl kurių veiklos kyla gaisrai.

Remiantis statistikos informacija, net 14 gaisrų atvejų iš 41 (t. y. apytiksliai trečdalis visų užfiksuotų gaisrų) kilo dėl padegimų arba dėl įtariamų tyčinių padegimų. Pavyzdžiui, įtariama, kad dėl tyčinio padegimo 2009 m. buvo suniokota 1801 m. statyta Pakruojo sinagoga. Gaisro metu apdegė pastato sienos, vidaus konstrukcijos, stogas, o šio gaisro padaryta



žala siekė apie 45 000 eurų. Taip pat dėl įtariamo tyčinio padegimo 2005 m. gaisras kilo Radviliškio rajono Raudondvario romantizmo stiliaus dvaro sodybos rūmuose. Saugomam objektui buvo padaryta daugiau nei 300 000 eurų žala. 2013 m. gaisras kilo Vilniaus evangelikų reformatų sinodo pastate. Šio, įtariama, tyčinio padegimo metu apdegė pastato stogas, išdegė vidaus patalpos.

KROSNYS, ŽIDINIAI IR DŪMTRAUKIAI

Dėl krosnies eksploatavimo taisyklių pažeidimo 2006 m. gaisras kilo Užvenčio dvaro (Kelmės r.) buvusios sodybos jaujoje. Gaisro metu pastatui padaryta daugiau kaip 100 000 eurų žala. 2004 m. Biržuvėnų kaime (Telšių r.) dėl techniškai netvarkingo dūmtraukio degė kultūros paminklų paskelbtas Biržuvėnų dvaro sodybos ponų namas. Visiškai sudegė tradicinio (liaudiško) stiliaus pastato stogo konstrukcija, smarkiai apgadintas pastato vidus, fasadų apkalos, krosnys, dalis kamino. Dėl labiausiai tikėtinos gaisro kilimo priežasties – pastato medinių stogo konstrukcijų savaiminio užsiliepsnojimo, vienuolyno pastato palėpėje įrengus ir netinkamai eksploatuojant kietojo kuro katilų dūmtraukį, 2012 m. kilo gaisras XVII–XVIII a. statytame Tytuvėnų Švč. Mergelės Marijos bažnyčios ir bernardinų vienuolyno ansamblio vienuolyno name ir bažnyčioje.

Gaisras Tytuvėnų
Švč. Mergelės Marijos
bažnyčios ir bernardinų
vienuolyno ansamblyje
2012 m.





2014 m. apdegusi
Lentvario dvaro sodybos
arklidė-namas

Buvo padaryta didžiulė žala kultūros paminklams, sunaikinta arba sugadinta apie 60 kilnojamųjų kultūros vertybių. Kilusio gaisro ir jo gesinimo metu buvo pažeista konservuota ir restauruota sienų tapyba. Tai didžiausias per pastarąjį dešimtmetį kilęs gaisras kultūros paveldo objekte, jo žala siekia daugiau nei tris milijonus eurų.

Pažymėtina, kad pastatuose buvo sumontuota reikalavimus atitinkanti priešgaisrinė signalizacija, tačiau į signalą laiku nebuvo sureaguota, todėl labai svarbu užtikrinti tinkamą signalizacijos veikimą, atlikti jos stebėseną, vykdyti personalo mokymus.

Skaudus gaisras 2014 m. įvyko Lentvario miestelyje (Trakų r.), kai dėl krosnies eksploatavimo taisyklių pažeidimo Lentvario dvaro sodybos arklidėje-name kilo gaisras. Tuomet išdegė ne tik vidaus patalpos ir nukentėjo gyventojų materialus turtas, gaisro metu žuvo žmogus.



ELEKTRA

Netinkamai įrengta arba sena elektros instaliacija yra neišvengiamas nelaimės priežastis. 2013 m. Prienų rajono Balbieriškio Švč. Mergelės Marijos rožančinės bažnyčioje dėl elektros instaliacijos trumpojo jungimo kilo gaisras. Šio įvykio metu sudegė unikali kultūros vertybės: paveikslai, vargonai ir daugiau kaip dešimt kitų vertybių. 2011 m. dėl labiausiai tikėtinos versijos – pastato elektros instaliacijos gedimo užsudegė valstybės saugomas Žagarės dvaro sodybos maniežas, o kultūros paveldo objektui gaisro padaryti nuostoliai sudarė daugiau kaip 30 000 eurų.



Techniškai netvarkinga elektros instaliacija objekte Senuosiuose Trakuose



NEATSARGUS ELGESYS SU UGNIMI

Neatsargus elgesys su ugnimi – taip pat viena iš dažniausių gaisrų priežasčių kultūros paveldo objektuose. Sakralinės paskirties pastatuose gaisro tikimybė padidėja dėl naudojamų žvakių ir netinkamos jų priežiūros, o gyvenamuosiuose pastatuose gaisrą gali sukelti neatsakingas elgesys su ugnimi gaminant valgį, rūkant, naudojant šildymo įrenginius ir pan.

Neatsargiai elgiantis su ugnimi, 2007 m. Kryžių kalne (Šiaulių r.) kilo gaisras – nuo be priežiūros paliktos žvakės užsudegė stogastulpis. Dėl šio neatsargaus elgesio kultūros paveldo objektui padaryta žala buvo įvertinta maždaug 6 000 eurų. Tik pro šalį važiuusių žmonių, pranešusių apie kilusį gaisrą, dėka pavyko išvengti didesnių nuostolių. 2005 m. dėl neatsargaus elgesio su ugnimi kilusio gaisro metu Plungės rajono Šateikių kaime sudegė valstybės saugomo Šateikių dvaro sodybos kluono medinės konstrukcijos – iš liaudiško stiliaus pastato liko tik akmenų mūro pamatai.

GAISRO GESINIMO METU

SUKELIAMI NEIGIAMAI PADARINIAI

Kultūros paveldo objektai ar kilnojamosios kultūros vertybės niokojamos ne tik paties gaisro, bet ir jo gesinimo metu. Šie objektai unikalūs savo išskirtinėmis vertingomis dalimis bei elementais, o pastatuose gali būti saugomas autentiškas parketas, sienų ar lubų tapyba, įranga (pvz., vargonai), daugybė kitų elementų, kurie dėl gausiai naudojamo vandens ir drėgmės gesinant gaisrą gali būti neigiamai paveikti. Ryškiausias pavyzdys – gaisro Tytuvėnų Švč. Mergelės Marijos bažnyčios ir bernardinų vienuolyno ansamblyje gesinimas, kai vandeniui buvo aplietos vidaus patalpos, konservuota ir restauruota sienų tapyba. Pažymėtina, kad gaisrui gesinti naudojamas vanduo sukelia visą virtinę problemų pastato mūriui, tinkui ir tapybai, kurių paskesnei tvarkybai reikalingos didelės lėšos.

LIETUVOS GEOGRAFINĖS ZONOS IR

GAMTINIŲ SĄLYGŲ KELIAMOS PROBLEMOS

Mūsų šalies geografinėi zonai būdingas permainingas klimatas iš dalies daro įtaką ir priešgaisrinei kultūros paveldo objektų būklei. Lietuva yra vėsią vidutinio klimato zonoje, todėl nemažą metų dalį pastatus tenka šildyti, o šildymo sezono metu dėl naudojamų krosnių, dūmtraukių ar kitų šildymo įrenginių ir jų būklės itin padidėja gaisrų kilimo rizika. Beveik kiekvienais metais dėl netinkamos šildymo įrangos, židinių, krosnių ar dūmtraukių gaisrinės saugos reikalavimų ir eksploatavimo normų nesilaikymo dega mažiausiai po vieną kultūros paveldo objektą. Specifiniai, tik šaltuoju metų laiku kylantys gaisrai kultūros paveldo objektams pavojingi tuo, kad, jiems gesinti gausiai naudojant vandenį, pastato vidus bei visa, kas jame saugoma (lubų, sienų apdaila, tapyba, grindys, paveikslai ir kt.), yra neigiamai paveikiama vandens, drėgmės ir šalčio.



Šaltuoju metų laiku kyla ir klimato sąlygų, pavyzdžiui, sniego, sukeliama problemų. Užpustytais, apledėjusiais ar nenuvalytomis keliais iki degančio kultūros paveldo objekto ugniagesiams atvykti yra gerokai sunkiau ir ilgiau užtrunkama, o per gaisrą kiekviena minutė itin brangi. Nemaža dalis kultūros paveldo objektų yra rajonuose, atokiau nuo pagrindinių kelių, todėl jų valdytojai visais metų laikais turėtų rūpintis tinkama kelių priežiūra.

Žiemą susiduriama ir su kita problema – užšalanciais vandens telkiniais. Didesniems gaisrams lokalizuoti dažnai naudojami netoliese esantys vandens telkiniai, kurie, esant stipriam išalui, būna užtraukti ištisinio ledo sluoksnio. Ekečių kirtimas ir vandens ėmimas iš tokių telkinių pailgina gaisro gesinimo laiką.

Šiltajam metų laikui būdinga problema – sausra. Per sausrą kylantys gaisrai plinta itin greitai, o jų kuru tampa nešienaujama žolė ir neprižiūrimi želdiniai šalia kultūros paveldo objektų. Pažymėtina, kad Lietuvos Respublikos nekilnojamojo kultūros paveldo apsaugos įstatyme kultūros paveldo objekto valdytojui numatyta pareiga prižiūrėti kultūros paveldo

Dvaro sodybos pastatas
Staškūniškio kaime
(Širvintų r., 2010 m.).
Gaisro tikimybė šiame
objekte gerokai
padidėja dėl netinkamai
prižiūrimos aplinkos



objektą, jo teritoriją, šalinti savaimė užaugančius augalus, teritorijoje šienauti žolę ir genėti medžius, valyti šiukšles. Vienas iš šių reikalavimo tikslų – kultūros paveldo objektuose ir jų teritorijose užtikrinti tinkamą gaisro prevenciją.

Dvarų sodybos beveik visuomet būdavo kuriamos šalia vandens telkinių, o jei tokių nebūdavo – įrengiami dirbtiniai. Todėl vandens telkinių priežiūrai turi būti skiriamas nemažas dėmesys. Jie turėtų būti išvalyti, neužakę, lengvai pasiekiami, šalia telkinių ar juose augantys augalai turėtų būti pašalinti taip, kad gaisro gesinimo technika galėtų netrukdoma pasiekti vandenį. Taip pat reiktų atkreipti dėmesį į išdžiūstančius šulinius ar vandens telkinius. Gesinant gaisrą sunaudojama daug vandens, todėl taip pat svarbu šiltuoju metų laiku numatyti alternatyvius vandens šaltinius, kurie galėtų būti naudojami, jei šalia nėra vandens telkinio.

Lietuvoje kasmet kyla dešimtys žaibų sukeltų gaisrų. Nors kol kas nė vienas kultūros paveldo objektas dėl šios priežasties nėra užsidegęs, siekiant apsaugoti pastatus nuo gaisro, rekomenduojama įrengti apsaugos sistemas nuo žaibo iškrovos.

KULTŪROS PAVELDO ESTETIKOS IŠSAUGOJIMAS

Kultūros paveldo objekto autentiškumą nulemia išlikusios jo savybės, apimančios pirminę ar istoriškai susiklosčiusią objekto paskirtį, išraišką, formą, panaudotas medžiagas, konstrukcijas ir planą.

Valdytojo pareiga yra kultūros paveldo objekto pastatą apsaugoti ne tik nuo gaisro, bet ir nuo netinkamo gaisro gesinimo sistemos sumontavimo, darkančio objekto interjerą. Dažnai tikru išūkiu tampa gaisrinės saugos įrangos montavimas objektuose, kurių sienas, lubas, skliautus gausiai puošia tapytos ir lipdytos dekoracijos, visatūrės skulptūros, reljefai, mozaikos ar kita statinių puošyba. Visuotinai pripažįstama, kad geriausia priešgaisrinę įrangą montuoti nedarant intervencijos į saugomo pastato sienas ar jų elementus. Jeigu tai neišvengiama, suardymas turėtų būti minimalus.



2008 m., savavališkai vykdant priešgaisrinės ir apsaugos signalizacijų, kitų inžinerinių komunikacijų montavimo darbus, barokinėje Vilniaus Šv. Jurgio bažnyčioje ir vienuolyno pastate buvo grėžiamos sienos ir lubos, netinkamai prie sienų ir lubų tvirtinami laidai bei priešgaisrinės apsaugos įrenginiai. Šių gerų ketinimų paskatintų, tačiau netinkamai atliktų darbų metu buvo suniokoti autentiški XVIII a. tapybos fragmentai, autentiško tinko ir dekoru sluoksniai.

Šis pavyzdys parodo, kad priešgaisrinės sistemos montavimas kultūros paveldo objektuose turi būti sprendžiamas kompleksiskai ir dalyvaujant paveldosaugos specialistams. Prieš pradėdant vykdyti panašaus pobūdžio darbus, visuomet rekomenduojama pasikonsultuoti su už kultūros paveldo apsaugą atsakingomis institucijomis, prireikus parengti projektingą dokumentaciją ir gauti pritarimą darbams vykdyti.



Netinkamai atlikti priešgaisrinės signalizacijos montavimo darbai Vilniaus Šv. Jurgio bažnyčioje

ORGANIZACINĖS GAISRO PREVENCIJOS PRIEMONĖS

Simonas Matulevičius

Vilniaus apskrities priešgaisrinės gelbėjimo valdybos
1-osios komandos viršininko pavaduotojas





Siekiant išvengti gaisro sukeltų pavojų ir saugiai gyventi, reikėtų skirti šiek tiek laiko pastato gaisrinės saugos būklei nustatyti – gaisrinei saugai įvertinti. Reikėtų įvertinti visas patalpas, tačiau pirmiausia pagalvoti, kurios vietos gaisro rizikos požiūriu pačios pavojingiausios. Dažnu atveju tai būna patalpos, kuriose įrengti šildymo įrenginiai (krosnys, židiniai), taip pat patalpos, kuriose ruošiamas valgis, naudojama atvira ugnis (pavyzdžiui, degamos žvakės), techninės patalpos, kuriose atliekami ūkio darbai, remontuojamos, renovuojamos patalpos, kuriose dirbama naudojant ugnies prietaisus (atliekami suvirinimo, dangos tiesimo, litavimo darbai).

PASTATO ELEKTROS INSTALIACIJOS BŪKLĖ

Pagalvokite, kuriose pastato vietose yra įrengtas elektros apšvietimas ir kištukiniai lizdai, ar pastate yra elektros skydinė. Jeigu šių dalykų nežinote, naudinga jais pasidomėti: apžiūrėkite visą elektros instaliaciją, netgi tą, kuri yra rečiau lankomose vietose, pavyzdžiui, rūsio patalpose, pastogėse ar techninėse patalpose – tokiose vietose ypač sunku pastebėti gaisro pradžią ir greitai ją likviduoti. Atlikdami elektros instaliacijos apžiūrą, atkreipkite dėmesį į elektros laidų būklę: laidai negali būti kibirkščiuojantys ar nesandariai izoliuoti, liestis prie šildymo įrenginių ar būti veikiami drėgmės.

Laidai neturi kabėti taip, kad juos būtų galima netyčia užkabinti. Apdegusius ar aprūkusius laidus arba jų jungčių vietas turi apžiūrėti specialistas – tokie požymiai gali reikšti, kad šios vietos yra pažeistos arba dėl netinkamo elektros instaliacijos įrengimo bei kitų veiksnių gali susidaryti perkaitimas ar avarinis režimas, sukeliantis kibirkščiavimą ir galintis tapti gaisro priežastimi. Elektros šviestuvai ar kiti elektros prietaisai negali kaboti tiesiog ant laidų – juos reikia pritvirtinti. Elektros šviestuvai turi būti su gaubtais.

Patikrinkite elektros jungiklių, kištukinių lizdų būklę: jie turi būti tvarkingai įrengti, neiškritę iš sienos, neturi kaboti ant laidų ir būti veikiami drėgmės. Aprūkimo arba degimo požymiai ant jų gali reikšti elektros instaliacijos gedimą arba išorinį pažeidimą ir ateityje gali tapti gaisro kilimo priežastimi.

Netinkamai įrengtas elektros kištukų lizdas





Netinkamai eksploatuojama elektros instaliacija – viena pagrindinių gaisro kilimo priežasčių



Jeigu namuose naudojate elektrinius ar dujinius šildytuvus, pasirūpinkite jų apsauga: ant šildytuvų džiovinami drabužiai ir kiti daiktai gali tapti gaisro priežastimi



Pažeistose laidų vietose kylantis kibirkščiavimas taip pat gali sukelti gaisrą



ŠILDYMO ĮRENGINIAI

Jeigu pastate yra krosnis arba židinys, dėl juose vykstančių degimo procesų ir susidarančios aukštos temperatūros, naudojant šiuos įrenginius, reikėtų laikytis ypatingų atsargumo priemonių. Ant krosnies ir židinio arba šalia pakuros neturi būti laikomos degios medžiagos, o po pakura turi būti patiestas nedegios medžiagos pagrindas, apsaugantis nuo užsidegimo dėl iššokančių žarijų. Prieš šildymo sezoną dera apžiūrėti, ar dūmtraukio išorėje nėra atsiradusių įtrūkių, ar jis neaprukęs – tokie požymiai gali reikšti kamino nesandarumą ir pavojų, kad ugnis iš kamino persimes į pastato konstrukcijas arba vidaus patalpas. Būtina pasidomėti, ar dūmams šalinti vietoj dūmtraukio nėra naudojamos pastato vėdinimo sistemos; senuose namuose šios sistemos nėra pritaikytos atlikti dūmtraukio funkciją ir dūmai gali persimesti į vidaus patalpas.

Jei po ilgo nekūrenimo užkūrus židinį arba krosnį dūmai rūksta į patalpas, tai gali reikšti, kad kaminas užsikišęs arba jame susikaupę suodžiai. O jei nevalytame dūmtraukyje užsidega suodžiai, tai išduoda ūžesys kamine, iš jo besiveržiančios kibirkštys ar liepsnos. Siekiant apsaugoti dūmtraukį nuo aukštos temperatūros ir kondensato ardomojo poveikio, į jį reikėtų įmontuoti nerūdijančiojo plieno įdėklą.

Įvertinkite elektros prietaisų naudojimą – ar jie nepaliekami veikiančys be priežiūros. Netinkamas elektrinių šildytuvų naudojimas dažnai tampa gaisro priežastimi, todėl jie turėtų būti tvarkingi ir sertifikuoti, ant jų nederėtų džiauti skalbinių.

RŪKymo VIETOS

Kitas gaisro rizikos veiksnys – rūkymas. Nederėtų rūkyti vidinėse patalpose, o visuomeninės paskirties pastatuose turėtų būti rūkoma tik tam skirtose vietose, kuriose įrengtas geras vėdinimas ir yra nedegi nuorūky dėžė.



ĮVAIRIŲ DAIKTŲ LAIKYMAS**IR SANDĖLIAVIMAS PASTATE**

Skirkite dėmesį didelio daiktų skaičiaus laikymo vietoms. Ne laikykite daug daiktų ant tako, koridoriuose, neužkraukite išėjimų. Koridoriuje ar laiptinėje užsidegę daiktai gali uždūminti patalpas ir lengvai išplisti po pastatą, be to, gali trukdyti saugiai evakuotis ir apsunkinti gaisro gesinimo darbus. Patikrinkite pastate ir teritorijoje esančias šiukšlių surinkimo ir išmetimo vietas, kad jose nebūtų susikaupęs per didelis kiekis šiukšlių.

Patalpose, kuriose ruošiamas valgis, dažniausiai naudojama atvira ugnis, pasiekiamas aukšta temperatūra, ten būna degių skysčių arba naudojamos dujos, todėl šias patalpas reikia atidžiai įvertinti dėl galimos gaisro kilimo rizikos. Virtuvėje dirbantys asmenys neturėtų palikti ruošiamo valgio be priežiūros – įkaitę riebalai arba prisvilęs patiekalas gali užsidegti ar uždūminti patalpas. Atkreipkite dėmesį, ar saugiai laikomi dujų balionai, ar išjungiamas dujų tiekimas baigus gaminti.



Netinkamai sandėliuojami daiktai, trukdantys laisvai judėti laiptinėje



SAUGUMAS TVARKOMUOSE PASTATUOSE

Jeigu pastate atliekamas remontas, renovacija ar kiti statybos ir techniniai darbai, pasidomėkite, ar tai daroma saugiai. Dažnai tokių darbų metu naudojami suvirinimo, litavimo ir kitokie ugnies prietaisai, taip pat įvairūs pjovimo įrenginiai, dirbant jais, sukeliantys kibirkštis, laikinasis apšvietimas, kuris dažnai sumontuojamas nesilaikant elektros įrenginių įrengimo taisyklių. Veikiant tokiems prietaisams, gali kilti gaisro pavojus, jei šalia yra degių paviršių, susikaupusių dulkių arba šiukšlių. Ypač pavojinga tai, kad, atliekant tokius darbus, kibirkštys gali patekti į paslėptas statinio konstrukcijas ir ilgą laiką smilkti nepastebėtos. Todėl darbų vietoje reikėtų pastatyti gesintuvą ir parengti darbų atlikimo aktą, kuriuo darbų vykdytojas būtų supažindintas su saugaus elgesio pastate principais ir išipareigotų darbus atlikti saugiai.



DEGLAI IR ŽVAKĖS

Jeigu pastate degami fakelai arba žvakės, juos naudodami atkreipkite dėmesį į saugumo užtikrinimą. Reikėtų įvertinti, kad užuolaidos, staltiesės ar kiti šalia degančių objektų esantys lengvi daiktai nuo vėjo gūσιο ar kitų aplinkybių veikiami gali prie jų prisiliesti arba juos numesti. Siauresnėse vietose pro šalį einantis žmogus gali užkliudyti ir numesti degančią žvakę. Labai arti žvakių ar deglų esančios degios medžiagos arba degūs laikikliai gali lengvai užsiliepsnoti. Nepalikite šių degančių daiktų be priežiūros, o pirotechnikos gaminius naudokite lauke ir tik saugiu atstumu nuo pastatų.

GAMTOS VEIKSNIAI

Gaisrą gali sukelti ne tik techniniai procesai arba žmogaus veiksmai, bet ir gamtos veiksniai. Dažna gaisro priežastimi tampa žaibo išlydis, pataikęs į pastatą, todėl paprasta ir patikima apsisaugojimo nuo žaibo sukeliamų gaisrų priemonė – pastato žaibolaidžio įrengimas. Šį darbą reikia patikėti specialistams.



TERITORIJA APLINK PASTATĄ

Įvertinkite, ar tinkamai prižiūrite šalia statinių esančią teritoriją. Prie pastatų nelaikykite didelio kiekio degių medžiagų, pasistenkite arti pastato nekurti lauko kepsninių, išlaikykite didesnę atstumą, kad nesukeltumėte pavojaus statiniui. Apžiūrėkite, ar įvažiavimas į teritoriją ir prieigos prie pastatų yra laisvi ir neužstatyti.

Jei teritorijoje yra vandens šaltinių, įvertinkite, ar yra galimybė privažiuoti ugniagesių technikai. Atkreipkite dėmesį į teritorijoje šalia statinių esančią augaliją – medžių ar krūmų šakos neturėtų liestis prie elektros laidų arba riboti patekimą į pastatą. Užsidedus šalia pastato esančiai žolei, ugnis gali persimesti į statinį, todėl augalus derėtų prižiūrėti. Jei teritorijoje ar šalia jos yra gaisrinis hidrantas, prieiga prie jo taip pat turėtų būti be kliūčių.

Transporto priemonių eismą šalia pastato (išskyrus gaisro gesinimo techniką) ribojantys kelio ženklai, suteikiantys galimybę greitai reaguoti į kilusį gaisrą: Vilniaus Žirmūnuose ir Nepolomicėse (Lenkija)



SVARBU PRISIMINTI!

Įsitinkite, ar galima **greitai ir saugiai evakuotis** iš pastato. Evakavimosi keliai turi būti pakankamai platūs ir pritaikyti didesniajam žmonių skaičiui judėti. Šie takai neturėtų būti užkrauti daiktais, juose neturėtų būti išsikišusių objektų, kurie galėtų sužeisti arba už jų būtų užkliūvama. Daugiau nei vieno aukšto visuomeninės paskirties statiniuose kiekviename aukšte turėtų būti numatytas bent vienas papildomas išėjimas. Evakavimosi keliai turi vesti tiesiai į lauką, o durys šiame kelyje turi atsidaryti išėjimo kryptimi. Dingus apšvietimui, surasti kelią tamsoje turi padėti šviečiantys evakavimosi krypties ženklai.


Gerai apgalvokite, **kaip paskelbsite apie pavojų** visiems pastate ar teritorijoje esantiems žmonėms. Pranešti apie pavojų puikiai tinka pastatuose įrengtas skambutis, taip pat galima įrengti aliarmo mygtukus ir kitas garsinio pranešimo apie gaisrą sistemas.

Užtikrinkite, kad pastato **durys bei langai būtų sandarūs ir lengvai uždaromi** – tai padės gaisro atveju riboti ugnies ir dūmų plitimą po pastatą. Dar geriau, jei durys turi savaiminio uždarymo mechanizmą.

Siekdami išvengti gaisro ir jo sukeltų padarinių, visų pirma suplanuokite paprastas ir nieko nekainuojančias prevencijos priemones, iš kurių pati svarbiausia – **nesudaryti sąlygų gaisrui kilti**. Taip pat pasirūpinkite, kad gaisro plitimas ir pastate esantiems žmonėms kylantis pavojus būtų kuo mažesni, o ugniagesiai gaisro gesinimo ir gelbėjimo darbus galėtų atlikti sklandžiai. Šias sąlygas galima įgyvendinti atliekant pastato ir teritorijos ūkinę priežiūrą.

Jeigu turite kaimynų, patarkite ir jiems dėl saugios gyvenamosios: dažnai, kilus gaisrui viename pastate, ugnis nesunkiai persimeta į gretimus statinius.



A photograph of a long, brightly lit hallway with a fire extinguisher mounted on the wall in the foreground. The hallway has a polished floor that reflects the overhead lights. On the right wall, a red fire extinguisher is mounted. The text is overlaid on the left side of the image.

TECHNINĖS GAISRO PREVENCIJOS PRIEMONĖS

dr. Andrejus Jefimovas

Priešgaisrinės apsaugos ir gelbėjimo departamento
prie VRM Gaisrinių tyrimų centro
Gaminių tyrimų skyriaus vyriausiasis specialistas



Kalbant apie technines gaisro prevencijos priemones, visų pirma reikėtų žinoti, kad gaisrų prevencija yra teisinių, techninių ir organizacinių priemonių, užkertančių kelią gaisrams kilti bei plisti ir mažinančių jų galimus padarinius, visuma. Gaisrų prevencijai užtikrinti nustatomi statinių projektavimo, teritorijų planavimo ir objektų eksploatavimo reikalavimai, jais siekiama užkirsti kelią gaisrams, numatomos ir sudaromos sąlygos gaisrams gesinti, žmonėms ir turtui gelbėti.

Kultūros paveldo objektuose sudėtinga įgyvendinti gaisrinės saugos reikalavimus ir kartu išsaugoti jų autentiškumą. Techninių gaisro prevencijos priemonių įrengimas gali kainuoti nemažus pinigus, tačiau nekilnojamojo ir kilnojamojo turto apsaugai išleista suma bus gerokai mažesnė, nei gaisro padaryti nuostoliai saugojamuose objektuose.

AKTYVIOSIOS PREVENCIJOS PRIEMONĖS

Aktyvi priešgaisrinė apsauga sukurta tam, kad, prasidėjus gaisrui, būtų slopinamas ugnies plitimas. Aktyviosios gaisro prevencijos priemonės – tai sistemos ir įrenginiai, mažinantys grėsmę žmonėms ir jų turtui, skirti gaisrui aptikti, gesinti, dūmams ir šilumai šalinti ar kelioms šioms funkcijoms vykdyti.

Aktyviosios gaisro prevencijos priemonės:

- gaisro aptikimo ir signalizavimo sistemos;
- perspėjimo apie gaisrą ir evakuacijos valdymo sistemos;
- stacionariosios gaisro gesinimo sistemos;
- dūmų šalinimo, atskyrimo sistemos;
- evakavimosi kelių apšvietimas;
- automatiniai priešgaisrinių durų / vartų uždarymo mechanizmai;
- pirminės gaisro gesinimo priemonės (gesintuvai, gaisriniai čiaupai, nedegus audeklas ir pan.).



Indikatorius rodo, kad gesintuvus yra tuščias



Nuo detektoriaus nenuimtas apsauginis dangtelis



Autonominis dūmų signalizatorius

PIRMINĖS GAISRO GESINIMO PRIEMONĖS

Šioje grupėje pirmiausia reikėtų paminėti ugnies gesintuvą – visiems gerai žinomą veiksmingą gaisro gesinimo priemonę, kurios naudingumu ir reikalingumu abejoti neverta. Jį įsigyti rekomenduojama tiek individualių, tiek daugiabučių namų gyventojams, nors pagal galiojančius teisės aktus tai nėra privaloma. Gesintuvų yra įvairių tipų (vandens, putų, anglies dioksido, miltelių), tačiau patartina rinktis universalius ir buitėje plačiausiai naudojamus miltelinius gesintuvus. Su gesintuvo naudojimo instrukcija reikėtų susipažinti iš anksto, nes, kilus gaisrui, yra svarbi kiekviena akimirka. Būtina, kad įrenginio galiojimas nebūtų pasibaigęs, taip pat reikėtų laiku atlikti techninę priežiūrą.

GAISRO APTIKIMO IR SIGNALIZAVIMO SISTEMOS

Šios sistemos aptinka gaisrą, pavojaus signalą perduoda į apsaugos pultą (kuris gali būti sujungtas su saugos tarnyba), valdo dūmų šalinimo sistemas, vėdinimą, gaisro gesinimo sistemas, lifthus, evakuacijos sistemas. Gaisro aptikimo ir signalizavimo sistemose naudojami šilumos, dūmų ir liepsnos detektoriai (aptiktuvai). Nuo pastarųjų svarbu nepamiršti nuimti apsauginio dangtelio, kuriuo jautikliai būna apsaugoti nuo pažeidimų juos montuojant.

Gaisro aptikimo sistemoje viena svarbiausių priemonių – autonominiai dūmų signalizatoriai. Tai – autonomiškai veikiantys prietaisai, kurie, aptikę dūmus, skleidžia šaižų garsinį



signalą. Signalizatoriai veikia naudodami jų viduje esančios baterijos energiją. Juos sumontuoti nėra sudėtinga, nereikia išvedžioti laidų, o korpusą galima nudažyti norima spalva, kad būtų kuo mažiau pastebimas interjere. Autonominių dūmų signalizatorių trūkumas tas, kad jų skleidžiamą pavojaus signalą turi kažkas išgirsti, t. y. patalpose arba netoli jų turi būti asmuo.

Į dūmus ar į temperatūrą reaguojantys gaisro aptikimo detektoriai įrengiami visose patalpose, kuriose esama gaisro kilimo pavojaus, išskyrus dušines, baseinus, sanitarinius mazgus ir pan.

STACIONARIOSIOS GAISRO GESINIMO SISTEMOS

Labiausiai paplitusi yra gaisro gesinimo vandenių sistema, tačiau iš purkštuvų purškiamas vanduo paveldo objektuose gali pridaryti daug žalos. Todėl yra sukurta ir pažangesnių gaisro gesinimo sistemų – kai purkštuvai purškia vandens rūką; tokioms sistemoms būdinga labai maža vandens išeiga. Taip pat yra gaisro gesinimo dujomis sistemų.

Nepakanka vien įdiegti aktyviasias gaisro prevencijos priemones, reikia nepamiršti ir laiku atlikti jų techninę priežiūrą, juk iš neveikiančio gesintuvo nebus jokios naudos.

PASYVIOSIOS PREVENCIJOS PRIEMONĖS

Pasyviosios gaisro prevencijos priemonės – pastate esančios priešgaisrinės priemonės, suteikiančios apsaugą nuo gaisro kilimo, sumažinančios išorinį ir vidinį gaisro plitimą, išlaikančios pastato stabilumą, užtikrinančios, kad žmonės galėtų saugiai išeiti iš degančio pastato.

Pasyviosios gaisro prevencijos priemonės:

- patalpų suskirstymas į gaisrinius skyrius;
- pastato konstrukcijų priešgaisrinė apsauga (medinių konstrukcijų impregnavimas antipiremais ir pan.);
- patogi ir tinkama ugniagesių prieiga prie pastatų;
- saugios ir veiksmingos evakuacijos priemonės.

Iš degių medžiagų pastatyti objektai per gaisrą nukentės labiau nei tie, kuriuos statant buvo naudojami ne tokios degios statybinės medžiagos, o ir tikimybė gaisrui kilti bei išplisti tokiuose objektuose yra didesnė.

Viena dažniausių gaisro kultūros paveldo objektuose prižasčių – neprižiūrimi kietojo kuro šildymo įrenginiai, dūmtraukiai. Prieš kiekvieną šildymo sezoną reikia apžiūrėti krosnių, židinių sienes, dūmtraukius (ar juose nėra plyšių, pro kuriuos gali prasiveržti ugnis), taip pat pasirūpinti, kad dūmtraukis būtų išvalytas. Medinės grindys šalia židinio ar krosnies pakuros taip pat turi būti apsaugotos, kad neužsidegtų nuo iškritusių žarijų. Tam galima naudoti skardos lakštą, plyteles ir pan.

Atstumas nuo dūmtraukio sienelės išorinio paviršiaus iki statinio degių medžiagų konstrukcijų (medinės perdangos, medinių stogo konstrukcijų) turi būti ne mažesnis kaip 250 mm.

Be abejo, derėtų nepamiršti pačių paprasčiausių gaisro prevencijos priemonių, kurias taip pat būtų galima priskirti prie pasyviųjų ir kurių nesudėtinga paisyti kasdien.

Ugnį stabdančios priemonės padeda sumažinti gaisro sukeltamus nuostolius, o svarbiausia – suteikia žmonėms daugiau laiko saugiai evakuotis iš degančio pastato.

Degios medžiagos šalia išorinės dūmtraukio sienelės yra per arti



Grindys šalia krosnies nuo žiežirbų apsaugotos keraminėmis plytelėmis





Rekomenduojama gerai uždaryti patalpų duris. Kilus gaisrui, įprastinės medinės durys, nelygu jų konstrukcija ir naudotos apdorojimo priemonės, ugnies plitimą gali sulaukyti iki 20–30 minučių.

Potencialus gaisro šaltinis yra degančios žvakės, kurios dažnai statomos ant degaus paviršiaus. Tokiu atveju reikia pasirūpinti nedegiu pagrindu po jomis. Žinoma, nevalia palikti degančių žvakių be priežiūros.



Viršuje – netinkamas degus, apačioje – tinkamas žvakės pagrindas

APTARTŲ SISTEMŲ ĮDIEGIMO SĄNAUDŲ

IR NAUDOS VERTINIMAS

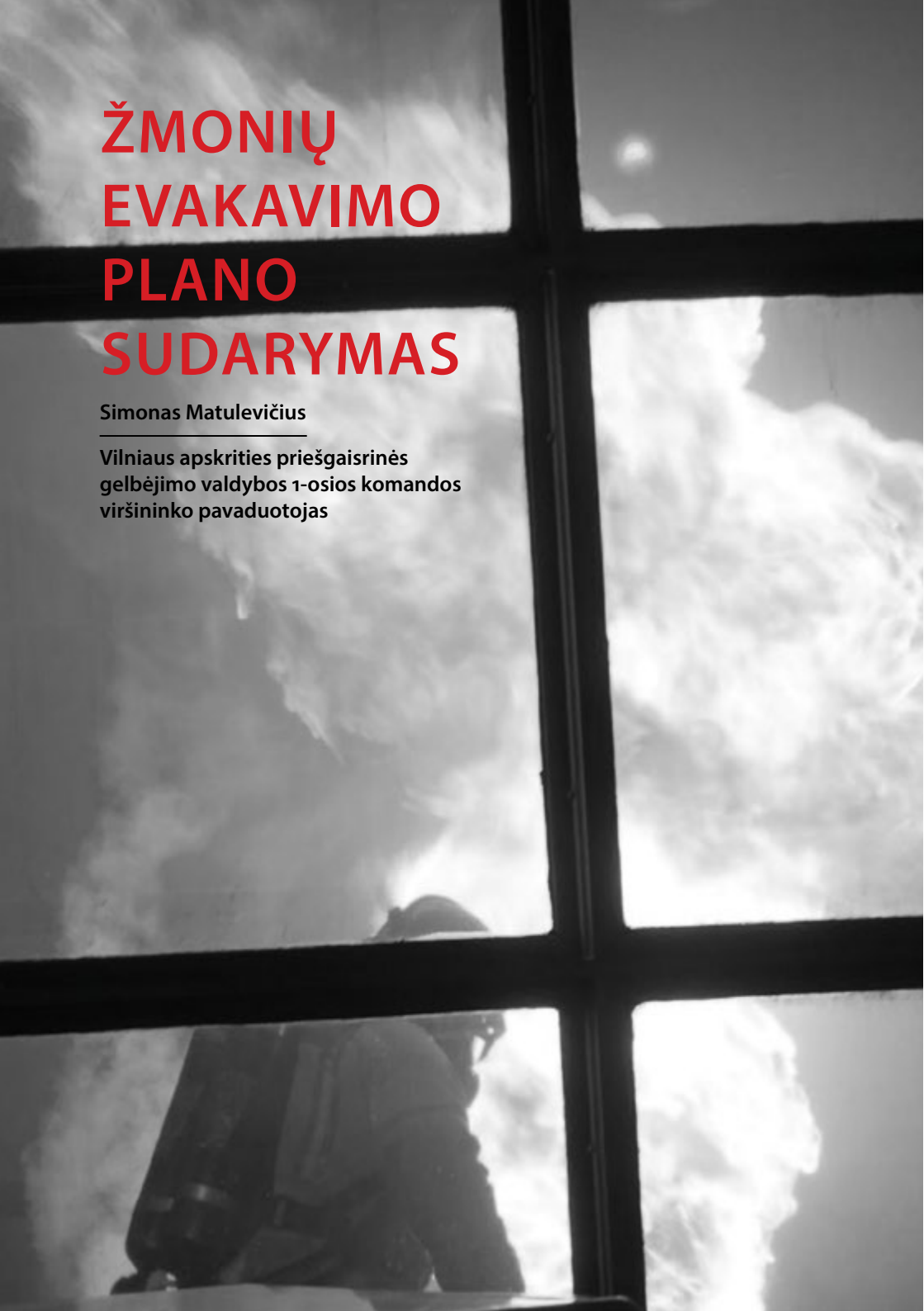
Ne visos prevencijos priemonės daug kainuoja. **Papildomų sąnaudų visiškai nereikalaujanti priemonė yra saugus elgesys.** Atsakingai naudojant atvirą ugnį, šildymo, elektros ir kitus gaisrą galinčius sukelti prietaisus, galima išvengti daugelio nelaimių. Pakankamai veiksmingas ir nebrangus techninių gaisro prevencijos priemonių derinys – autonominis dūmų signalizatorius ir gesintuvas. Signalizatorius pradės skleisti pavojaus signalą gaisro pradžioje, o, naudojantis gesintuvu, įmanoma operatyviai užgesinti liepsnas. 6 kilogramų miltelinis gesintuvas ir autonominis dūmų signalizatorius kainuoja apie 40 eurų. Gaisro aptikimo ir signalizavimo sistemos įrengimas, atsižvelgiant į patalpų plotą, kainuoja nuo kelių šimtų eurų, o gesinimo sistemos – gerokai daugiau.

Vis dėlto kelių kartų perimtos kultūros paveldo vertybės moraliniu požiūriu yra neįkainojamos, tad turime kuo geriau užtikrinti jų išsaugojimą ir kitoms kartoms.

ŽMONIŲ EVAKAVIMO PLANO SUDARYMAS

Simonas Matulevičius

Vilniaus apskrities priešgaisrinės
gelbėjimo valdybos 1-osios komandos
viršininko pavaduotojas

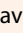




Dėl žmogaus veiksmų, gamtinių, techninių ar kitų veiksmų pastate gali susiklostyti aplinkybės, dėl kurių tampa nesaugu jame būti. Tokiais atvejais skaudžias pasekmes gali lemti abejingumas, neskubėjimas ar pavojaus ignoravimas. O labai dažnai – paprasčiausias nežinojimas, kaip išeiti iš pastato.

Pastate kilus pavojui (gaisras, pastato griūtis tikimybė, uždūminimas, cheminių medžiagų pasklidimas), visi jame esantys žmonės turėtų kuo skubiau evakuotis į saugią aplinką. Tai labai svarbu, kad būtų išvengta sveikatos sutrikdymų ir nebūtų aukų. Jei yra galimybė, geriausia eiti tiesiai į lauką. Tačiau šiuo atveju gali iškilti problema: pastate dirbantys, gyvenantys arba dažnai jame besilankantys žmonės gerai žino išėjimo kelius arba juos atsimena, tačiau pastato plano gerai nepažįstantiems žmonėms savarankiškai rasti išėjimo kelią gali būti sunku. Tokiais atvejais pagelbėja nesudėtingos priemonės – evakavimui si palengvinti parengti žmonių evakavimo planai. Tokie planai ypač aktualūs keliaaukščiuose didelio ploto, didelės požemines patalpas turinčiuose pastatuose (dvaruose, muziejuose, archyvuose) ir tuose pastatuose, kuriuose susirenka daug žmonių.

Patarimai, kaip turėtų atrodyti tinkamas žmonių evakavimo planas

1. Plane žalios spalvos ištisine linija turėtų būti pažymėtas pagrindinis evakavimosi kelias, o atsarginis – žalios spalvos punktyru.
2. Evakavimosi kelių rodančios linijos turėtų būti nubrėžtos iš kiekvienos patalpos iki išėjimo iš pastato.
3. Evakavimo plane turėtų būti pavaizduotas viso pastato patalpų planavimas, o jei pastatas yra kelių aukštų – evakavimo planas sudaromas ir pakabinamas visuose pastato aukštuose.
4. Planas turėtų būti pakabintas gerai matomoje vietoje, prie kiekvieno įėjimo ir (arba) išėjimo, kad būtų lengvai randamas.
5. Simboliai ir tekstas plane turėtų būti tokio dydžio, kad būtų matomi iš ne mažesnio kaip 1 metro atstumo.
6. Evakavimo plane simboliu ( **jūs esate čia**) turi būti pažymėta buvimo vieta pastate, rankinių gaisro aliarmo jungiklių, gaisrinių čiaupų, gesintuvų, telefonų buvimo vietos.
7. Plane turi būti simbolių reikšmių paaiškinimas ir pagalbos telefono numeris.



Evakavimo plano pavyzdys

Šiuos planus rengia specialios atitinkamą kompetenciją turinčios įmonės. Antra vertus, skyręs laiko ir šiek tiek pastangų, planą gali parengti pats pastato savininkas arba naudotojas. Tokio plano nereikia derinti su vyriausybėmis institucijomis – užtenka įstaigos vadovo patvirtinimo.

Labai svarbu, kad planas nebūtų tik sienos puošmena: išmokite planą, supažindinkite su juo kitus pastate būnančius asmenis, renkite mokymus, per kuriuos būtų mokoma, kaip pasinaudoti šiuo planu.

Patarimai, kaip parengti žmonių evakavimo planą

1. Gaukite arba pasidarykite patalpų planą.
2. Įvertinkite, kokiais keliais pavojaus atveju būtų galima evakuotis iš pastato.
3. Plane linijomis pažymėkite išėjimo į lauką kelius iš kiekvienos patalpos.
4. Pažymėkite gesintuvų, gaisrinių čiaupų, aliarmo jungiklių buvimo vietas patalpose.
5. Suderinkite planą su įstaigos vadovu.



Jei žmonių evakavimo planą rengiate patys, įsitikinkite, kad jūsų numatyti evakavimosi keliai yra tikrai saugūs:

- ar takai yra laisvi ir neužkrauti daiktais;
- ar durys evakavimosi kelyje atsidaro išėjimo kryptimi;
- ar durys evakavimosi kelyje lengvai atidaromos;
- ar evakavimosi keliu galės pasinaudoti didelis skaičius žmonių, gal reikėtų numatyti keletą evakavimosi kelių?
- ar evakavimosi keliai veda į saugią aplinką.



Keli papildomi patarimai dėl evakavimo planų rengimo ir naudojimosi jais

1. Pirmomis akimirkomis **didžiausia atsakomybė dėl sėkmingo žmonių evakavimo iš pastato tenka jame dirbančiam personalui**, todėl išmokite planą.
2. Turėkite evakavimo planų kopijas, kurias galėtumėte pateikti į įvykio vietą atvykusioms gelbėtojų pajėgoms.
3. Istorinių pastatų planavimas dažnai neatitinka šiuolaikinių saugumo standartų, todėl gerai apgalvokite numatomus evakavimosi kelius, kad jie būtų saugūs ir greiti.
4. Evakavimuisi palengvinti pastate įrenkite evakavimosi krypties ženklus.



Fluorescencinė juosta, rodanti evakavimosi kryptį pastate

IR DAR KARTĄ – RENKITE PERSONALO MOKYMUS

PLANUI IŠMOKTI. TAI LABAI SVARBU!

KILNOJAMŲJŲ KULTŪROS VERTYBIŲ EVAKAVIMAS

Jūratė Raugalienė

VšĮ Vilniaus senamiesčio atnaujinimo agentūros
vyriausioji architektė





VŠĮ Vilniaus senamiesčio atnaujinimo agentūra drauge su Vilniaus apskrities priešgaisrine gelbėjimo valdyba bei partneriais iš kitų 9 Europos miestų 2012–2014 m. įgyvendino ES programos INTERREG IVC projektą „Gaisrų prevencija ir gaisrų gesinimo sistemų tobulinimas pasaulio paveldo miestų istoriniuose centruose“ (toliau – HERITPROT). Palyginti su kitomis valstybėmis, labiausiai pažengusi kilnojamųjų kultūros vertybių apsaugos gaisro metu srityje pasirodė Ispanija, turinti patvirtintą kilnojamųjų kultūros vertybių evakavimo tvarką gaisro atveju.

Projekto metu vykusiose pratybose buvo rodoma, kaip apsaugoti meno kūrinius vietoje, juos evakuoti ir katalogizuoti, akcentuota, jog itin svarbu, kad paveldo objekto valdytojai atrinktų ir patvirtintų svarbiausias pastate esančias kultūros vertybes. Šios vertybės pastato plane pažymimos trimis spalvomis (raudona – pačios svarbiausios, oranžine – svarbios, geltona – neprioritetinės vertybės), o kiekvienai svarbiai kultūros vertybei parengiama informacinė kortelė (aprašas), kuri perduodama ugniagesių gelbėtojų komandai.

Kortelėje nurodoma kilnojamąsias vertybės vieta patalpų plane, matmenys, svoris, medžiagiškumas, pateikiama jos nuotrauka; nurodoma, ar vertybė gali būti evakuojama, kiek žmonių reikėtų jai išnešti; jei vertybės nėra galimybės evakuoti, nurodomos priemonės, kuriomis galima apsaugoti ją vietoje.

Iš gaisravietės evakuojama vertinga statulėlė, kuriai nešti reikia dviejų žmonių





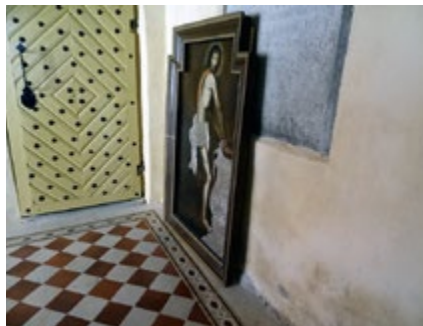
Ugniagesiai bando patekti į gaisravietę, evakuoti iš jos žmones, paveldo vertybes ir likviduoti gaisrą

Kultūros paveldo vertybės, kurių neįmanoma išnešti iš degančio pastato, apsaugomos vietoje



Į gaisro vietą atvykę ugniagesiai idealiu atveju su savimi turi laminuotas pastate esančių kultūros vertybių korteles ir gali surasti, identifikuoti bei išnešti iš pastato svarbiausias kultūros vertybes. Pastato teritorija yra aptveriamą specialia juosta ir saugoma policijos. Teritorijoje pastatoma pripučiamą palapinė, į kurią nešamos evakuojamos kultūros vertybės. Palapinėje šios vertybės yra registruojamos, vėliau, esant reikalui, pervežamos į kitą laikinojo saugojimo vietą.

Pastato valdytojas turi parodyti iniciatyvą surinkti ir pateikti informaciją apie paveldo objekte saugomas kilnojamąsias kultūros vertybes, tačiau neretai baiminamasi, jog tokia informacija gali nutekėti ar būti panaudota blogais tikslais. Reikia suprasti, kad ugniagesiams gelbėtojams nereikia žinoti kultūros vertybės kainos, sukūrimo laikotarpio ar tikslaus pavadinimo, jiems svarbiausia žinoti, kurioje patalpos vietoje yra vertybė, kokie jos matmenys ir svoris, ar galima šią vertybę išnešti, ar reikia apsaugoti vietoje.



Kultūros paveldo vertybės iš gaisravietės evakuojamos į saugią vietą

Projekto HERITPROT darbo grupės nariai, remdamiesi Ispanijos miestų patirtimi, nusprendė parengti **Kilnojamųjų kultūros vertybių gaisrinės saugos stiprinimo rekomendacijas** (žr. p. 38). Rekomendacijose siūloma sudaryti išskirtinę vertę turinčių kultūros vertybių sąrašus, kiekvienos prioriteto tvarka saugomos vertybės aprašus ir pateikti juos apskrities, kurios teritorijoje yra kultūros paveldo objektas, priešgaisrinei gelbėjimo valdybai. Šie aprašai būtų vertingas įvykio likvidavimo planų papildymas.

KILNOJAMŲJŲ KULTŪROS VERTYBIŲ

GAISRINĖS SAUGOS STIPRINIMO REKOMENDACIJOS

Rekomendacijos parengtos remiantis projekto HERITPROT dalyvių bei miestų partnerių patirtimi ir atitinka bei papildo šiuo metu Lietuvoje galiojančius priešgaisrinės apsaugos ir kultūros paveldo teisės aktus. Rekomendacijos siūlomos taikyti kultūros paveldo objektų, skirtų saugoti ir eksponuoti kilnojamąsias kultūros vertybes, valdytojams (vadovams ir atsakingiems administruojantiems asmenims).


Norint užtikrinti maksimalią kilnojamųjų kultūros vertybių apsaugą gaisro atveju, kultūros paveldo objektų valdytojams rekomenduojama:

1. Sudaryti išskirtinę vertę turinčių kultūros vertybių, kurias kilus gaisrui būtina apsaugoti prioriteto tvarka, sąrašus ir konkrečių vertybių aprašus, pateikti juos apskrities, kurios teritorijoje yra kultūros paveldo objektas, priešgaisrinei gelbėjimo valdybai. Už kultūros vertybių įtraukimą į šį sąrašą atsakingas jų saugotojas.
2. Prioriteto tvarka apsaugotinių vertybių sąrašė turi būti minimalus skaičius (pvz., 10 objektų) pačių svarbiausių vertybių. Sudarant šį sąrašą, būtina įvertinti ugniagesių gelbėtojų galimybes užtikrinti šių vertybių apsaugą gaisro likvidavimo ir gelbėjimo darbų metu.
3. Prioriteto tvarka apsaugotinos vertybės turi būti pažymėtos paveldo objektų žmonių evakavimo planuose, nurodant vertybės saugojimo vietą ir numerį, atitinkantį sąrašo numerį. Tame pačiame plane parodomi įėjimai į pastatą ir galimi kilnojamųjų kultūros vertybių evakavimo keliai (kol nėra įteisinti kultūros vertybių žymėjimo šiuose planuose ženklai, žymėjimą, atsižvelgiant į patogumą, siūloma pasirinkti savo nuožiūra).





4. Kiekvienai prioriteto tvarka apsaugotinai vertybei turi būti sudaroma atskira A4 formato lapo kortelė. Tai – kilnojamosios kultūros vertybės aprašas, kuriame nurodoma ugniagesiams gelbėjotams gaisro likvidavimo metu aktuali informacija: kilnojamosios kultūros vertybės numeris plane ir inventorinis numeris, matmenys, svoris, medžiagiškumas, pateikiama nuotrauka, patalpos schemoje pažymėta jos saugojimo vieta.
5. Esant poreikiui, kilnojamosios kultūros vertybės apraše gali būti nurodomas pavadinimas, autorius, sukūrimo metai, atlikimo technika ir stilius.
6. Kilnojamosios kultūros vertybės apraše, nesant galimybės evakuoti ją, nurodomos apsaugoti vietoje būtinos priemonės arba jai evakuoti reikalingas žmonių skaičius ir techninių priemonių poreikis.
 7. Būtina iš anksto numatyti kultūros paveldo objekto darbuotojus, galinčius ugniagesiams gelbėjotams padėti apsaugoti objekte esančias kultūros vertybes. Šie darbuotojai privalo būti instruktuojami ir ne rečiau kaip kartą per metus mokomi. Sudaryti ir atnaujinti minėtų darbuotojų personaliniai sąrašai su kontaktiniais duomenimis turi būti pateikiami apskričių, kuriose yra kultūros paveldo objektai, priešgaisrinėms gelbėjimo valdyboms.
 8. Būtina įsigyti ir nuolat turėti pakavimo priemonių (dėžių, polietileno plėvelių ir pan.), reikalingų saugiam kilnojamųjų kultūros vertybių evakavimui į laikinąsias saugojimo vietas.
 9. Turi būti numatytos evakuotų kultūros vertybių laikinojo saugojimo vietos. Esant poreikiui, dėl laikinosios saugojimo vietos suteikimo sudaromos sutartys (susitarimai) su greta esančių kultūros paveldo objektų valdytojais.
 10. Esant poreikiui, reikia numatyti kultūros vertybių transportavimo galimybes (sudaryti sutartis su transporto kompanijomis dėl jų pervežimo į laikinojo saugojimo vietas).



KĄ DARYTI KILUS GAISRUI?

Simonas Matulevičius

Vilniaus apskrities priešgaisrinės gelbėjimo valdybos
1-osios komandos viršininko pavaduotojas



Gaisras yra nekontroliuojamas degimo procesas, kurio metu plintanti ugnis, aukšta temperatūra ir dūmai sudaro pavojų pastate esantiems žmonėms. Norėdami tinkamai pasirengti galimam gaisrui, vadovaukitės šiais patarimais.

PIRMIEJI VEIKSMAI KILUS GAISRUI

KAIP ELGTIS?

- Jei pamatėte liepsnas ar degimą ne tam skirtoje vietoje arba pajautėte dūmus – reaguokite. Gali būti, kad pastate kilo gaisras. Imkitės aktyvių veiksmų: balsu, skambučiu ar kitais galimais būdais perspėkite kitus pastate esančius žmones, paraginkite juos išeiti į lauką.
- Jeigu yra galimybė, nustatykite, kurioje vietoje vyksta degimas ir kas dega.
- Praneškite Bendrajam pagalbos centrui apie gaisrą, paskambindami telefono numeriu **112**. Pasistenkite nurodyti kuo tikslesnį įvykio vietos adresą, greičiausius privažiavimo kelius ir nurodykite, kas dega.
 - Jeigu gaisras nedidelis, pavyzdžiui, užsidegė buities daiktai, baldai, šiukšlės arba šalia krosnies esančios degios medžiagos, imkitės veiksmų gaisrui užgesinti turimais gesintuvais arba kitomis pirminėmis gaisro gesinimo priemonėmis.
 - Jeigu ruošiant valgį užsidegė maistiniai riebalai arba aliejai, jokiais būdais negesinkite jų vandeniu – uždenkite nedegiu audeklu.
 - Jei užsidegė elektros prietaisai, prieš gesinimą jie turėtų būti atjungti nuo elektros srovės tiekimo. Elektros prietaisus geriausia gesinti gesintuvu.
 - Visais atvejais, prieš imdamiesi veiksmų gaisrui gesinti, įsitikinkite, kad tai daryti saugu, ir būtinai numatykite patekimo į lauką kelią, jei gaisro nepavyktų užgesinti.
 - Niekada patys negesinkite gaisro, jeigu patalpose jau susidarė aukšta temperatūra arba patalpos uždūmintos.
- Turėkite omenyje, kad gaisras plinta sparčiai: užsidegus sofai ar lovai, jau po 3 minučių kambarys prisipildo nuodingų dūmų, o **po 10–15 minučių gali liepsnoti visas kambarys**, tad nedelsdami evakuokitės, jeigu matote, kad gaisro neužgesinsite.
 - Nesiimkite veiksmų iš degančio pastato gelbėti turto – tai gali brangiai kainuoti.



Jeigu gaisras nedidelis, stenkitės jį užgesinti patys

KĄ DARYTI, JEI IŠGIRDOTE PERSPĖJIMĄ APIE GAISRĄ?

- Garsinį pranešimą apie gaisrą, nesvarbu, ar tai būtų automatinė perspėjimo sistema, ar aliarmo skambutis, ar balsu perduotas pranešimas, laikykite rimtu perspėjimu ir reaguokite į jį. Evakuotis iš pastato reikia nedelsiant, nes net nedidelis dūmų kiekis gali pakenkti sveikatai, o nedidelė ugnis – greitai išplisti ir atkirsti išėjimo kelius.
- Išgirdę pranešimą, nutraukite bet kokius veiksmus. Jei šalia yra kitų žmonių – perspėkite ir juos.
- Pagalvokite, kur yra artimiausias išėjimas į lauką, ir eikite ta kryptimi.
- Nesinaudokite liftais, leiskitės tik laiptais.
 - Jeigu gerai nežinote pastato patalpų plano ir nesate tikri, kuriuo keliu išeiti iš pastato, ieškokite artimiausio išėjimo į lauką. Jei pastatas kelių aukštų – ieškokite laiptų ir jais leiskitės žemyn.
 - Kai kurių pastatų koridoriuose, virš durų arba šalia laiptinių yra įrengti evakavimosi krypties ženklai arba nurodyti evakavimosi planai, galintys padėti rasti išėjimo kelią.
 - Jeigu pastate yra neįgaliųjų, padėkite jiems saugiai evakuotis.
 - Išeidami iš pastato, būtinai paskui save uždarykite visas duris, kad dūmai pastate išplistų kuo mažiau.
 - Neatidarinėkite durų į uždūmintas patalpas. Neatidarinėkite langų – papildomas oro tiekimas paspartins gaisro plitimą.
 - Jei atsidūrėte uždūminatoje patalpoje, judėkite kuo arčiau grindų paviršiaus.
 - Niekada negrįžkite į degantį pastatą.



KĄ DARYTI, JEI NEPAVYKSTA IŠEITI IŠ DEGANČIO PASTATO?

Kilus gaisrui, gali susiklostyti situacija, kai evakuotis iš pastato pagrindiniais išėjimo keliais tampa neįmanoma dėl ugnies, dūmų ar kitų kliūčių šiuose keliuose. Kaip elgtis tokiu atveju?

- Jei negalite išeiti iš pastato, ieškokite saugiausio kambario. Geriausia tokio, kuris būtų mažiausiai uždūmintas ir turėtų langą.
- Jei esate pirmame aukšte, bandykite evakuotis per langą.
- Jei esate antrame arba aukštesniuose aukštuose, pasistenkite likti patalpoje, bandykite apsisaugoti nuo ugnies ir dūmų, kol atvyks gelbėtojų tarnyba.
- Jei patalpoje yra durys, sandariai jas uždarykite, pasistenkite rankšluosčiais, drabužiais ar kitais parankiniais daiktais užsandarinti durų ir kitas angas, kad dūmai nepatektų į patalpą.
- Stenkitės būti kuo arčiau grindų paviršiaus, o jei patalpoje yra langas – arčiau jo.
- Jei kambarys nėra uždūmintas, neatidarinėkite ir nedaužkite lango – išdaužus langą, gali susidaryti oro trauma ir dūmai ims plūsti į patalpą.
- Pažymėkite savo buvimo vietą pastate: lange pakabinkite šviesios, geriausia – baltos spalvos medžiaginę skiautę; jei lauke matote žmonių, rankų mostais atkreipkite jų dėmesį. Nakties metu prie lango įjunkite kokį nors šviesos šaltinį, pavyzdžiui – mobilųjį telefoną.
- Langą atidarykite arba išdaužkite ir bandykite pro jį evakuotis tik tada, kai patalpa jau uždūmintas ir joje darosi sunku kvėpuoti.
- Per langą išlipkite atsargiai, nepalikite kitų žmonių patalpoje, padėkite evakuotis ir jiems.



PADĖKITE GELBĖTOJAMS PADĖTI JUMS!

- Paskambinę į Bendrąjį pagalbos centrą, operatoriui kuo tiksliau praneškite gaisro vietos adresą ir greičiausiai atvykimo kelius. Pasistenkite kalbėti aiškiai, garsiai ir lėtai.
- Visada su savimi turėkite telefoną, kad Bendrojo pagalbos centro operatorius galėtų su jumis susisiekti norėdamas patikslinti pranešimo informaciją.
- Jeigu privažiavimo prie pastato keliuose yra transporto priemonių, pasistenkite jas patraukti.
- Pasitikite atvykstančias specialiąsias tarnybas. Jeigu vieta, kurioje kilo gaisras, neturi tikslaus adreso arba ją surasti sudėtinga, gelbėtojus pasitikite būdami kuo arčiau jų atvykimo krypties.
- Atvykusiems ugniagesiams gelbėtojams praneškite, kas ir kurioje vietoje dega.
 - Būtinai praneškite, jeigu pastate yra žmonių. Pasakykite, kurioje pastato vietoje jie gali būti.
 - Suteikite kuo daugiau informacijos apie patekimo į pastatą kelius, vidaus patalpų išdėstymą, elektros įvadų vietą. Jeigu žinote, praneškite, kur arčiausiai pastato yra gaisriniai hidrantai arba kiti vandens šaltiniai. Jei turite pastato planus, pateikite juos gelbėtojams.
 - Netrukdykite gelbėtojams atlikti savo darbo, geriau pasirūpinkite iš pastato išėjusių žmonių saugumu ir sveikata, apie kilusį gaisrą perspėkite gretimuose pastatuose esančius žmones.
 - Bendraukite tik su gelbėjimo darbų vadovu – sprendimus dėl įvykio likvidavimo priima jis.



Evakuotis iš pastato reikia nedelsiant, vos išgirdus pranešimą apie gaisrą



KĄ DARYTI, JEI PASTEBĖJOTE GAISRĄ ŠALIA ESANČIAME PASTATE?

- Apie pastebėtą gaisrą būtinai praneškite Bendrajam pagalbos centrui telefono numeriu **112**.
- Nesvarstykite, kad gal kas nors kitas jau pranešė apie gaisrą, – geriau, jei pranešimų bus daugiau, nei laukti ir tikėtis, kad kas nors paskambins, ir prarasti brangų laiką.
- Jeigu galite, perspėkite pastate esančius žmones apie gaisrą.
- Jeigu galite, pasitikite atvykstančias gelbėtojų pajėgas, suteikite jiems informaciją apie įvykio vietą ir netrukdykite atlikti gelbėjimo darbų.

VEIKSMŲ, KILUS GAISRUI, PLANO PARENGIMAS

Nepaprastoje situacijoje veiksmai visada atliekami sklandžiau, kai jie yra iš anksto numatyti. Gaisro atveju tai labai svarbu, kadangi žinojimas, ką daryti, gali padėti išsaugoti savo ir kitų gyvybes, sveikatą bei turtą. Šioje dalyje pateikiama praktinių patarimų, kaip patiems parengti veiksmų, kilus gaisrui, planą, ir tokio plano pavyzdys.

PRAKTINIAI PATARIMAI

I. PLANAVIMAS

- Numatykite už gaisrinę saugą pastate atsakingą asmenį. Toks asmuo turi gerai žinoti pastato patalpų išdėstymą ir mokėti naudotis jame esančiomis techninėmis sistemomis.
- Numatykite evakavimo kelius iš kiekvienos patalpos.
- Numatykite, kokių būdu apie kilusį gaisrą pranešite pastate esantiems žmonėms.
- Pagalvokite, kaip elgtis ir kokie galėtų būti kiti evakavimosi keliai, jeigu liepsna ir dūmai atkirštų įprastus išėjimus.
- Numatykite asmenis, kurie būtų atsakingi už saugų visų žmonių evakavimą iš pastato. Tai ypač svarbu visuomeninės paskirties pastatuose, kuriuose gali susirinkti daug žmonių.
- Numatykite visų pastate dirbančių žmonių susirinkimo vietą lauke, kad taip sužinotumėte, ar visi žmonės išėjo iš degančio pastato.
- Iš anksto pagalvokite, kuo gesinsite gaisrą pastate.

PRAKTINIAI PATARIMAI

- Jei pastate yra didelės svarbos ir vertingo turto, numatykite jo evakavimo galimybes, asmenis, kurie turėtų evakuoti turą ir organizuoti laikiną jo saugojimo vietą už pastato ribų.
- Numatykite, kas turėtų pasitikti atvykstančias gelbėtojų pajėgas arba atvykti į gaisro vietą ne tik dieną, bet ir nakties metu. Būtų gerai, kad toks asmuo žinotų pastato planą ir su savimi turėtų pastate esančių durų, taip pat teritorijos vartų raktus.

II. PLANO PARENGIMAS

Parengti planą visai nesudėtinga. Svarbiausia – kad jis būtų įgyvendinamas ir aiškus.

- Mintis ir sumanymus, kokių veiksmų imtis kilus gaisrui, išdėstykite ant popieriaus.
- Planas turi būti neilgas, jame pateikiama tik esminė informacija.
- Plane būtina tokia informacija:
 - asmens, pastebėjusio gaisrą, veiksmai;
 - pranešimo apie gaisrą pastate esantiems žmonėms būdas;
 - žmonių evakavimo iš pastato keliai;
 - evakuotų žmonių susirinkimo vieta;
 - už gaisrinę saugą pastate atsakingo asmens veiksmai, kilus gaisrui.

III. MOKYMAI

- Parengus planą, būtina jį išmokti, kad, ištikus nelaimei, juo būtų galima tinkamai pasinaudoti.
- Supažindinkite pastate dirbančius ar jame dažnai būnančius asmenis su planu ir jų veiksmais kilus gaisrui.
- Surenkite personalo mokymus, per kuriuos būtų įsisąmoninti plane numatyti veiksmai, būtini imtis kilus gaisrui.



Lietuvos kultūros ministerijos ir Norvegijos kultūros paveldo direktorato organizuota mokomoji išvyka į Norvegiją apie gaisrinę saugą istoriniuose pastatuose. 2015 m.



VEIKSMŲ, KILUS GAISRUI, PLANO PAVYZDYS

PATVIRTINTA

Jono Jonaičio namo-muziejaus direktoriaus
2016 m. sausio d.
įsakymu Nr.

JONO JONAIČIO NAMO-MUZIEJAUS DARBUOTOJŲ VEIKSMŲ, KILUS GAISRUI, PLANAS

I. PRANEŠIMAS APIE GAISRĄ

1. Signalą apie name kilusį gaisrą duoda automatinė gaisro aptikimo sistema, o jai nesuveikus – muziejaus prieškam-baryje įrengtu aliarmo paleidimo mygtuku arba balsu pir-masis gaisrą pastebėjęs asmuo.
2. Asmuo, pastebėjęs gaisrą, turi nedelsdamas paspausti rankinį aliarmo paleidimo mygtuką ir pranešti apie gaisrą šaukdamas: „Gaisras!“
3. Pirminis gaisrą pastebėjęs asmuo apie įvykį turi pranešti Bendrajam pagalbos centrui telefono numeriu **112 (iš mo-biliojo ryšio operatorių arba fiksuoto ryšio telefonu)**.
4. Skambinantysis turi pranešti tikslų vietos adresą ir įstai-gos pavadinimą (**Jono Jonaičio namas-muziejus, Jonaičių gatvė 11, Jonaičių kaimas, Jonaičių rajonas**), įvykio pobūdį (**kas dega**), grėsmę žmonėms arba turtui ir savo vardą, pa-varde, kontaktinį telefono numerį.
5. Kai apie įvykį jau pranešta Bendrajam pagalbos centrui, muziejaus darbuotojai apie kilusį gaisrą privalo informuo-ti muziejaus direktorių.

II. ŽMONIŲ EVAKAVIMAS

1. Po pranešimo apie gaisrą visi muziejuje esantys žmonės privalo išeiti iš pastato į lauką.
2. Muziejaus darbuotojai privalo užtikrinti, kad iš pastato išeitų visi lankytojai ir kiti jame esantys asmenys.
3. Vykstant evakuacijai, muziejaus darbuotojai, jeigu yra gali-mybė, turi apžiūrėti visas patalpas ir įsitikinti, ar jose neliko žmonių, išeidami paskui save uždaryti visų patalpų duris.
4. Išėjimo į lauką durys pažymėtos tamsoje šviečiančiu ža-lios spalvos ženklų virš durų „IŠĖJIMAS“.

PAVYZDYS

5. Nesant galimybės išeiti į lauką per pagrindines duris, būtina evakuotis per atsarginį išėjimą, esantį kitame pagrindinio koridoriaus gale. Šio išėjimo durys taip pat yra pažymėtos ženklų „IŠĖJIMAS“.
6. Jeigu nėra galimybės išeiti per duris pirmame muziejaus aukšte, reikia bandyti evakuotis per langą.
7. Jeigu nėra galimybės patekti į lauką esant antrajame muziejaus aukšte, būtina užsidaryti patalpoje, pagal galimybes bandyti sandarinti duris drabužiais ar kitomis medžiagomis; jokiais būdais neatidarinėti lango, kad nebūtų dūmų traukos į patalpos vidų. Langą galima atidaryti tik tada, kai patalpoje darosi sunku kvėpuoti.
8. Išėjus iš pastato, būtina susirinkti muziejaus automobilių stovėjimo aikštelėje ir prisistatyti vyriausiajam pagal pareigas tuo metu muziejuje esančiam darbuotojui.
9. Jokiais būdais negrįžti į degantį pastatą!

III. MATERIALINIŲ VERTYBIŲ EVAKAVIMAS

1. Gaisro metu visų pirma rūpinamasi žmonių saugumu ir saugiu jų išvedimu į lauką.
2. Esant galimybei, vykdant žmonių evakavimą iš pastato, kartu išnešamas ir pastato koridoriuje šalia išėjimo kabantis Jono Jonaičio portretas. Jeigu patalpa nėra uždūminta ir joje nevyksta degimas, išnešamas pirmame aukšte muziejaus darbuotojų kambaryje esantis kasos aparatas.
3. Evakuotą turtą reikia perduoti vyriausiajam pagal pareigas muziejaus darbuotojui, evakuotą turtą galima saugoti ūkiniame muziejaus pastate.

IV. GAISRO GESINIMAS

1. Jeigu degimas pastate arba teritorijoje nėra didelis, patalpa neuždūminta ir joje nėra susidariusi aukšta temperatūra, muziejaus darbuotojai privalo imtis priemonių gaisrui užgesinti.
2. Gaisras muziejaus teritorijoje turi būti gesinamas sodui laistyti skirtu vandeniu.
3. Gaisras patalpose turi būti gesinamas muziejaus koridoriuje esančiais gesintuvais.



4. Gesintuvai paleidžiami tokia veiksmų seka: nutraukiama plomba; ištraukiamas metalinis kaištis; gesintuvo žarnelė nukreipiama į gaisro židinį; nuspaudžiama gesintuvo rankena.
5. Gesinant gesintuvu, reikia stovėti tarp ugnies židinio ir išėjimo iš patalpos, kad būtų galimybė atsitraukti.
6. Esant galimybei, ugnį patartina gesinti keliais gesintuvais iš karto. Gesintuvą reikia laikyti vertikaliai.
7. Elektros prietaisai gesinami tik išjungus elektros srovės tiekimą jiems.

IV. GAISRO GESINIMO ORGANIZAVIMAS

1. Gaisro gesinimui ir žmonių evakavimui, iki atvyksta ugniagesiai gelbėtojai, vadovauja muziejaus direktorius arba kitas vyriausias pagal pareigas tuo metu muziejuje esantis darbuotojas.
2. Muziejaus darbuotojai privalo suskaičiuoti iš pastato išėjusius asmenis ir rūpintis jų sveikata, iki atvyksta pagalbos tarnybos.
3. Muziejaus darbuotojai privalo pasitikti atvykstančius ugniagesius gelbėtojus, o jiems atvykus, pateikti informaciją, kas ir kur dega, ar pastate yra žmonių, kur yra artimiausias vandens šaltinis (**maždaug 1 kilometro atstumu nuo muziejaus Jonaičių gatvės pradžioje prie įvažiavimo į Jonaičių kaimą esantis Jonaičių tvenkinys**).
4. Gaisro metu privalu netrukdyti gelbėtojų pajėgoms dirbti, bendrauti tik su gelbėjimo darbų vadovu.

Bendrojo pagalbos centro telefono numeris: **112**

Direktoriaus mobiliojo telefono numeris: **8 888 88 888**

Ūkvedžio mobiliojo telefono numeris: **8 999 99 999**

Planą parengė muziejaus ūkvedys
Vardas Pavardė

DĖMESIO!

MUZIEJAUS IR GYVENVIETĖS PAVADINIMAI NETIKRI.
TELEFONO NUMERIAI, IŠSKYRUS BENDROJO PAGALBOS CENTRO,
YRA NETIKRI.

AR OBJEKTAS TINKAMAI APSAUGOTAS NUO GAISRO?

Simonas Matulevičius

Vilniaus apskrities priešgaisrinės gelbėjimo valdybos
1-osios komandos viršininko pavaduotojas

Užpildę lentelę,
galite įvertinti,
ar esate pasirūpinę
gaisro prevencija
pastate, ar galite
užtikrinti sklandžią
reikiamu laiku
suteikiamą žmonių
ir kultūros paveldo
vertybių apsaugą
kilus gaisrui.



VEIKSNIAI	APLINKYBĖS	TAIP	NE
Vidaus patalpos	Patalpose yra reikiamas skaičius gesintuvų.		
	Pastate yra gaisro aptikimo ir signalizavimo sistema (dūmų jutikliai).		
	Pastate esanti gaisro aptikimo ir signalizavimo sistema yra tikrinama.		
	Pastate įrengti dūmų jutikliai yra išbandomi, kartą per metus keičiamos jutiklių baterijos.		
Išėjimo iš pastato keliai	Išėjimo keliai neužgriozdinti daiktais.		
	Evakavimosi keliai pažymėti evakuacijos krypties ženklais.		
	Ant laiptų neprikrauta daiktų.		
	Durys ir langai pastate yra sandarūs ir lengvai uždaromi.		
	Išėjimo į lauką durys iš vidaus lengvai atidaromos.		
	Išėjimo iš pastato kelyje yra tamsoje šviečiančios evakuacijos krypties lentelės.		
	Išėjimo iš pastato keliuose kiliminė danga yra pritvirtinta prie grindų.		
Pastate yra ne vienas išėjimas į lauką.			
Elektros instaliacija	Elektros laidai techniškai tvarkingi, jų sujungimo vietos izoliuotos.		
	Laidai nėra apdeję arba aprūkę.		
	Elektros šviestuvai yra su gaubtais.		
	Į vieną elektros lizdą nėra sujungta daug elektros prietaisų.		
	Elektros jungikliai ir kištukiniai lizdai nėra iškritę iš sienos.		
	Elektros prietaisai nepaliekami veikiantys be priežiūros.		
	Ant elektrinių šildytuvų nėra džiaunami skalbiniai.		
Elektriniai šildytuvai yra sertifikuoti ir techniškai tvarkingi.			
Šildymo įrenginiai (krosnys ir židiniai)	Prieš šildymo sezoną apžiūrimi krosnių paviršiai ir išorinės dūmtraukių vietos, siekiant įsitikinti, kad nėra pajuodavimų, įtrūkių ar nubyrėjusių apdailos medžiagų.		
	Prieš šildymo sezoną iš kaminų išvalomi suodžiai ir kitos pašalinės medžiagos.		
	Dūmtraukyje yra įmontuotas nerūdijančiojo plieno įdėklas.		

VEIKSNIAI	APLINKYBĖS	TAIP	NE
Šildymo įrenginiai (krosnys ir židiniai)	Krosnys ir židiniai nepaliekami besikūrenantys be priežiūros.		
	Kūrenimui naudojamas tik krosniai skirtas kuras, įkūrimui nenaudojami degūs skysčiai.		
	Kūrenami krosnis arba židinius nėra perkaitinami.		
Daiktų laikymas	Degūs daiktai laikomi toliau nuo krosnių ir židinių pakuros.		
	Po pakura yra nedegi lentelė, apsauganti nuo užsidegimo iššokus žarijoms.		
	Sandėliavimo vietose daiktai laikomi lentynose arba tvarkingose rietuvėse.		
	Sandėliavimo vietose yra tarpai tarp lentynų.		
	Langai, durys, elektros prietaisai ar šildymo įrenginiai nėra užkrauti daiktais.		
	Daiktų sandėliavimo patalpose nėra naudojama atvira ugnis.		
	Įėjimo į daiktų sandėliavimo patalpas durys yra sandarios ir laikomos uždarytos.		
	Patalpose nekaupiamos šiukšlės.		
Deglių, žvakių ir kitų degančių objektų naudojimas	Patalpose naudojami deglai arba žvakės pastatomi tokioje vietoje, kad savo liepsna arba kaitra nepaveiktų degių medžiagų		
	Deglai ir žvakės naudojami taip, kad nenukristų, o nukritę – nepatektų ant degių paviršių.		
	Žmonių vaikščiojimo arba didelio susibūrimo vietose žvakės ir deglai laikomi toliau nuo takų, kad netyčia nebūtų užkliudyti ir numesti.		
	Žvakės nelaikomos prie atvirų langų, kur vėjo gūsis jas gali numesti.		
	Žvakės ar kiti degantys objektai nenaudojami patalpose, kuriose sandėliuojami arba naudojami dujų balionai ar degūs skysčiai.		
	Žvakės ar kiti degantys objektai nenaudojami šalia išėjimų iš pastato ir kitose vietose, kur kilusi ugnis galėtų užkirsti žmonėms evakavimosi kelią.		
	Degančios žvakės ir fakelai nepaliekami be priežiūros.		
	Vidaus patalpose pirotechnikos gaminiai nėra naudojami, o lauke naudojami tik saugiu atstumu nuo pastatų.		



VEIKSNIAI	APLINKYBĖS	TAIP	NE
Techninių darbų atlikimas	Statybos ir techninių darbų vieta yra tvarkinga, joje nėra susikaupusių statybinių ar buitinių šiukšlių ir dulkių, po darbo dienos vieta yra sutvarkoma.		
	Pertraukų metu ar po darbo dienos visi ugnies įrenginiai atjungiami nuo ugnies šaltinių.		
	Darbų vietoje yra ugnies gesintuvas.		
	Darbų vykdytojas supažindintas su saugaus elgesio pastate principais.		
	Yra parengtas darbų atlikimo aktas, kuriuo darbų vykdytojas įpareigotas darbus atlikti saugiai.		
Valgio ruošimas	Ruošiamas maistas nepaliekamas be priežiūros.		
	Valgiui ruošti naudojamos dujos, pagaminus yra išjungiamos.		
	Valgiui ruošti naudojamos krosnys, pagaminus nepaliekamos besikūrenančios be priežiūros.		
Rūkymas	Yra numatyta rūkymo vieta ir rūkymo tvarka.		
	Rūkoma tik tam skirtose vietose.		
	Vidaus patalpose rūkoma tik tam tikslui įrengtose rūkymo vietose su nedegia pelenine ir geru vėdinimu.		
	Rūkymo vietoje įrengta nedegi nuorūkų dėžė.		
Teritorijos priežiūra	Pastato adreso lentelė yra matomoje vietoje, o užrašas aiškus.		
	Lauko kepsninės naudojamos toliau nuo pastatų.		
	Įvažiavimo į teritoriją keliuose nėra jokių kliūčių.		
	Pastatų prieiga yra neužstatyta ir neužgriozdinta.		
	Yra galimybė ugniagesių gelbėtojų technikai privažiuoti prie atvirų vandens šaltinių.		
	Prie teritorijoje arba šalia jos esančio gaisrinio hidranto yra laisva prieiga, hidrantas nėra užstatomas automobiliais.		
	Žiemos metu nuo hidranto valomas sniegas.		
	Žolė aplink pastatą yra pjaunama.		
	Šalia pastato esantys medžiai ir krūmai neriboja galimybių įeiti į pastatą arba prie jo pastatyti ugniagesių kopėčias.		

ĮVERTINKITE SAVO PASTATĄ

VEIKSNIAI	APLINKYBĖS	TAIP	NE
Apsauga nuo žaibo	Pastate įrengtas žaibolaidis.		
Pranešimas apie gaisrą	Yra numatyta, koku būdu apie gaisrą bus paskelbta visiems pastate esantiems žmonėms.		
	Pranešimo apie gaisrą sistema (signalizacija, aliarmo skambučiai) yra veikianti.		
	Pranešimo apie gaisrą sistema techniškai tvarkinga ir periodiškai išbandoma.		
Veiksmai kilus gaisrui	Bendrojo pagalbos centro telefono numeris yra žinomas.		
	Veiksmai, kilus gaisrui, yra aiškūs.		
	Saugi susirinkimo vieta, kilus gaisrui, yra žinoma.		
	Yra parengtas veiksmų, kilus gaisrui, planas.		
Kultūros paveldo vertybių evakavimas	Yra parengtas evakuojamų kultūros paveldo vertybių sąrašas.		
	Yra parengtas kilnojamųjų kultūros paveldo vertybių evakavimo planas ir paskirtas už vertybių evakavimą atsakingas asmuo.		
	Pasirūpinta kultūros paveldo vertybių apsauga nuo išorinio poveikio (nedegūs arba drėgmę sulaikantys uždangalai; laikinojo vertybių saugojimo dėžės).		
	Numatyta laikinoji kultūros paveldo vertybių saugojimo vieta.		
	Numatyta evakuotų kultūros paveldo vertybių saugojimo tvarka.		

DĖMESIO!

KIEKVIENAS **NEIGIAMAS** ATSAKYMAS REIŠKIA, KAD YRA VEIKSNIŲ, GALINČIŲ SUKETI GAISRĄ ARBA GRĖSMĘ ŽMONIŲ SAUGUMUI, TAD NEDELSDAMI IMKITĖS PRIEMONIŲ ESAMIEMS TRŪKUMAMS PAŠALINTI.



NAUDINGOS NUORODOS

INSTITUCIJOS

- **Priešgaisrinės apsaugos ir gelbėjimo departamentas
prie Vidaus reikalų ministerijos**
Švitrigailos g. 18, Vilnius;
tel. (8 5) 271 6866;
el. p. pagd@vpgt.lt;
www.vpgt.lt
- **Kultūros paveldo departamentas
prie Kultūros ministerijos**
Šnipiškių g. 3, Vilnius;
tel. (8 5) 273 4256;
el. p. centras@heritage.lt;
www.kpd.lt

SVARBIAUSI TEISĖS AKTAI

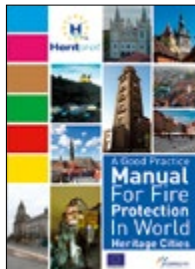
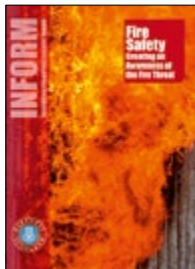
- Lietuvos Respublikos nekilnojamojo kultūros paveldo apsaugos įstatymas.
- Lietuvos Respublikos kilnojamųjų kultūros vertybių apsaugos įstatymas.
- Lietuvos Respublikos priešgaisrinės saugos įstatymas.
- Lietuvos Respublikos Vyriausybės 2002 m. sausio 31 d. nutarimas Nr. 152 „Dėl nekilnojamųjų kultūros vertybių atskirų grupių tipinių apsaugos reglamentų patvirtinimo“.
- Kilnojamųjų kultūros vertybių, esančių muziejuose, bibliotekose, archyvuose ir kulto pastatuose, apsaugos ir evakavimo instrukcija (patvirtinta Lietuvos Respublikos kultūros ministro 2007 m. liepos 18 d. įsakymu Nr. IV-500).
- Bendrosios gaisrinės saugos taisyklės (patvirtintos Priešgaisrinės apsaugos ir gelbėjimo departamento prie Vidaus reikalų ministerijos direktoriaus 2005 m. vasario 18 d. įsakymu Nr. 64).
- Statybos techninių reikalavimų reglamentas STR 2.01.01(2):1999 „Esminiai statinio reikalavimai. Gaisrinė sauga“.

KITOS NUORODOS

- Kultūros vertybių registras
<http://kvr.kpd.lt>

LEIDINIAI ANGLŲ KALBA

- Historic Scotland
"Fire Safety – Creating an Awareness of the Fire Threat"
<http://www.historic-scotland.gov.uk/informguide-fire.pdf>
- National Board of Antiquities
"Can we learn from the heritage lost in fire? Experiences and practises on the fire protection of historic buildings in Finland, Norway and Sweden"
<http://www.nba.fi/fi/File/113/paloturvallisuusjulkaisu.pdf>
- Heritprot project
"A Good Practice Manual for Fire Protection in World Heritage Cities"
http://www.heritprot.com/sites/default/files/ManagerFiles/documents/LaLaguna/HERITPROT_GPMANUAL_FIRE_PROTECTION_HERITAGE_CITIES.pdf
- European Guideline
"Managing Fire Protection of Historic Buildings"
http://cfpa-e.eu/wp-content/uploads/files/guidelines/CFPA_E_Guideline_No_30_2013_F.pdf



Apie EEE finansinį mechanizmą:

- EEE finansinio mechanizmo programos Lietuvoje
www.eeagrants.lt
- EEE finansinio mechanizmo kultūros programų Lietuvoje naujienos
<https://www.facebook.com/EeaGrantsLithuania>



Šiame metodiniame leidinyje pateikiama informacija padės geriau suprasti kultūros paveldo objektuose kylančių gaisrų priežastis, supažindins su pagrindinėmis organizacinėmis ir techninėmis gaisrų prevencijos priemonėmis bei suteiks praktinių patarimų, kaip parengti žmonių ir kilnojamųjų kultūros vertybių evakavimo planus, kokių imtis veiksmų kilus gaisrui.

ISBN 978-609-8154-04-7



9 786098 154047