



KULTŪROS PAVELDO TYRIMAI

METODINIS LEIDINYS

MEDINIO NAMO PRIEŽIŪRA



KULTŪROS PAVELDO TYRIMAI



GAISRŲ PREVENCIJA



Europos ekonominės erdvės (EEE) finansinio mechanizmo programomis Norvegija, Islandija ir Lichtenšteinas prisideda prie socialinės ir ekonominės atskirties Europoje mažinimo bei dvišalių santykių stiprinimo. Tarp 16 valstybių paramos gavėjų yra ir Lietuva, o kultūros paveldas – viena iš prioritetinių šios paramos sričių.

Programa „Kultūros ir gamtos paveldo išsaugojimas ir atgaivinimas“ siekiama atgaivinti kultūros paveldo vietas, išsaugoti jas ateities kartoms ir pagerinti jų prieinamumą visuomenei. Šie tikslai įgyvendinami restauruojant kultūros paveldo vertybes ir jas pritaikant viešosioms reikmėms, puoselėjant tradicinius amatus, vystant tarptautinį kultūros institucijų bei specialistų bendradarbiavimą.

UDK 719(474.5)
Kr239

SUDARYTOJOS

Donata Armakauskaitė
Dalia Stabrauskaitė



LIETUVOS RESPUBLIKOS
KULTŪROS MINISTERIJA



EEE PARAMA LIETUVAI:
partnerystė vertybėms
kurti ir išsaugoti

Išleista Europos ekonominės erdvės (EEE) finansinio mechanizmo ir Lietuvos valstybės biudžeto lėšomis, įgyvendinant Kultūros ministerijos administruojamą programą „Kultūros ir gamtos paveldo išsaugojimas ir atgaivinimas“

ILIUSTRACINĖ MEDŽIAGA

Kęstutis Stoškus <i>viršelis</i> , p. 3, 6, 17–20, 23, 40	Olichel Adamovich p. 25	UAB „Terra Modus“ p. 33
Raimondas Urbakavičius p. 8	Olegas Fediajevas p. 26	Rokas Vengalis p. 35(a)
vilnius.lt p. 12	Idalija Bėčienė, Robertas Zilinskas p. 27	Taurus Poška, Ramunė Butrimaitė,
Unsplash p. 14–15, 37	Robertas Zilinskas, Ričardas Račinskas p. 28(a)	Robertas Zilinskas p. 35(b)
Sigitas Lasavičkas, Romas Buivydas,	Robertas Zilinskas, Vytautas Raila p. 28(b)	Thomas Mühl p. 36
Antanas Kunigėlis, Zenonas Baubonis,	Julius Šaltenis p. 29	Rasa Bertašiūtė p. 42
Robertas Zilinskas p. 22	Vytautas Raila p. 30–31	Ramūnas Banyš p. 44

Viršelyje: Trakų Švč. Mergelės Marijos Apsilankymo bažnyčios freskos fragmentas

LEIDYBOS PROJEKTO VADOVĖ

Ramunė Januševičiūtė

KALBOS REDAKTORĖ

Asta Stirbytė

IŠLEIDO

Dailininkų sąjungos leidykla *artseria*

Vokiečių g. 4/2, LT-01130 Vilnius; www.artseria.lt

SPAUSDINO

Spaudos departamentas

P. Lukšio g. 18, LT-08222 Vilnius; www.spaudosdepartamentas.lt

Tiražas 1500 egz.

Platinamas nemokamai

ISBN 978-609-8154-05-4

© Kristina Krikštaponienė, 2016

© Robertas Zilinskas, 2016

© Margarita Janušonienė, 2016

© Dailininkų sąjungos leidykla *artseria*, 2016

KULTŪROS PAVELDO TYRIMAI

METODINIS LEIDINYS



Vilnius
2016

Kultūros paveldo tyrimai – pirmas žingsnis, siekiant nustatyti objekto vertę ir unikalumą. Drauge tai – būtina sąlyga, norint paveldo objektą tvarkyti arba jam pritaikyti teisinės apsaugos priemones. Šiame leidinyje, ko gero, pirmą kartą vienoje vietoje pateikiama išsami informacija apie kultūros paveldo tyrimų tvarką ir galimybes Lietuvoje.

Tikimės, kad pirmojoje leidinio dalyje pateikiama informacija padės susigaudyti kultūros paveldo apsaugos sistemoje, jo vertingųjų savybių nustatymo, paskelbimo saugomu, tyrimų išlaidų finansavimo ir kompensavimo procedūrose.

Antrojoje leidinio dalyje pristatomi įvairūs tyrimų metodai. Didžiąją dalį kultūros paveldo tyrimų gali atlikti tik atestuoti specialistai, gerai išmanantys paveldo apsaugos teisinį reglamentavimą, įsigilinę į meno ir architektūros istoriją bei sukaukę didelę šios veiklos patirtį. Vis dėlto kai kuriuos tyrimus (ikonografijos, istoriografijos), turėdami šiek tiek žinių apie archyvų veiklą ir juose saugomus dokumentus, galite atlikti ir patys.

Siekiant padėti kultūros paveldo objektų savininkams ir valdytojams rasti tinkamiausius specialistus, paskutinėje leidinio dalyje pateikiama informacija apie Lietuvoje veikiančius kultūros paveldo tyrimų centrus, laboratorijas, įmones ir įstaigas.

Leidiny „Kultūros paveldo tyrimai“ priklauso trijų metodinių leidinių serijai, kuria siekiama visų pirma kultūros paveldo objektų savininkus bei juose gyvenančius asmenis, taip pat plačiąją visuomenę paskatinti susimąstyti apie savo aplinką ir jos vertę, suteikti praktiškai pritaikomų žinių apie tinkamiausią jos priežiūrą. Nuoširdžiai dėkojame bendradarbiauti sutikusiems specialistams ir džiaugiamės Kultūros ministerijos įgyvendinamos Europos ekonominės erdvės (EEE) finansinio mechanizmo programos „Kultūros ir gamtos paveldo išsaugojimas ir atgaivinimas“ suteiktomis galimybėmis, nes be jų šio leidinio publikavimas nebūtų buvęs įmanomas.

EEE finansinio mechanizmo programų
koordinavimo grupė Kultūros ministerijoje



Kristina Krikštaponienė
**KULTŪROS PAVELDO APSAUGOS
TEISINIS REGULIAVIMAS 6**

Robertas Zilinskas
TYRIMŲ TEISINIS REGULIAVIMAS 14

Robertas Zilinskas
**KĄ SVARBU ŽINOTI APIE
KULTŪROS PAVELDO TYRIMUS? 20**

Tyrimų metodologija 21

Prie tvarkybos darbų priskiriami taikomieji tyrimai 25

Mažiau žinomi ir naujesni tyrimų metodai 32

Anksčiau atlikti tyrimai 37

Margarita Janušonienė
**TYRIMŲ CENTRAI LIETUVOJE
IR JŲ VEIKLOS KRYPTYS 40**

Nauji specializuoti tyrimų centrai 41

Architektūros paveldo tyrimai 45

Archeologiniai tyrimai 47

Mokslo įstaigose atliekami tyrimai 48

Kiti tyrimų centrai 52

Kilnojamųjų kultūros vertybių tyrimai ir restauravimas 53

NAUDINGOS NUORODOS 56

KULTŪROS PAVELDO APSAUGOS TEISINIS REGULIAVIMAS

Kristina Krikštaponienė

Lietuvos Respublikos kultūros ministerijos
Kultūros politikos departamento
Saugomų teritorijų ir paveldo apsaugos skyriaus
vyriausioji specialistė





KADA OBJEKTAS ĮGAUNA KULTŪROS

PAVELDO OBJEKTO STATUSĄ?

Materialiųjų kultūros paveldą sudaro kilnojamosios ir nekilnojamosios vertybės. Šiame skyriuje apžvelgiami tik su materialiuoju nekilnojamoju kultūros paveldu susiję klausimai. Daugiausia teisinių problemų kyla dėl kultūros paveldo apskaitos, jo paskelbimo saugomu, paties saugojimo (tvarkybos ir naudojimo), tvarkomųjų darbų statybos, saugomų teritorijų planavimo ir užstatymo.

Į Kultūros vertybių registrą (KVR) įrašomi tie kultūros paveldo objektai keliamus reikalavimus atitinkantys objektai, dėl kurių Nekilnojamojo kultūros paveldo vertinimo tarybos nusprendžia, jog jiems būtina suteikti teisinę apsaugą.

NEKILNOJAMASIS KULTŪROS PAVELDAS

YRA SKIRSTOMAS PAGAL SANDARĄ:

- **pavienis objektas** – vieta, statinys ar kt. nekilnojamas daiktas (tarp jų pastatai), turintis vertingųjų savybių, nuostatant vidaus ir išorės elementus, kuriuos būtina išsaugoti;
- **kompleksinis objektas** – kultūros paveldo objektų grupė, kuri yra reikšminga savo visuma (kompleksą sudarantys objektai registruojami atskirai);
- **kultūros paveldo vietovė** – teritorija, apsaugos zonos ribos, didžiausią dėmesį skiriant užstatymo pobūdžio apsaugai. Paveldo vietovės teritorijoje ir apsaugos zonoje esantys objektai ir kt. nekilnojamieji daiktai, želdynai tvarkomi ir veikla juose plėtojama pagal nekilnojamojo kultūros paveldo apsaugos specialiojo teritorijų planavimo dokumentus – tvarkymo planus, kuriuose nustatyti nekilnojamojo kultūros paveldo apsaugos ir veiklos plėtojimo kultūros paveldo vietovėje ir jos apsaugos zonoje paveldosaugos reikalavimai bei tos vietovės ir jos apsaugos zonos ribos.



Zervynų kaimo gyvenvietė saugoma kaip kultūros paveldo vietovė



Palangos vilos „Anapilis“ pastatas – pavienis saugomas objektas

NEKILNOJAMOJO KULTŪROS PAVELDO SKIRSTYMAS PAGAL REIŠKŠMINGUMĄ LEMIANTĮ VERTINGŲJŲ SAVYBIŲ POBŪDĮ AR JŲ DERINĮ:

- pagal **visuomeninės reikšmės** požymius (etnokultūros, architektūros, urbanistikos, inžinerinis, istorinis, memorialinis, sakralinis ir kt.);
- pagal **kultūrinės reikšmės** požymius (tipinis, svarbus, retas, unikalus).

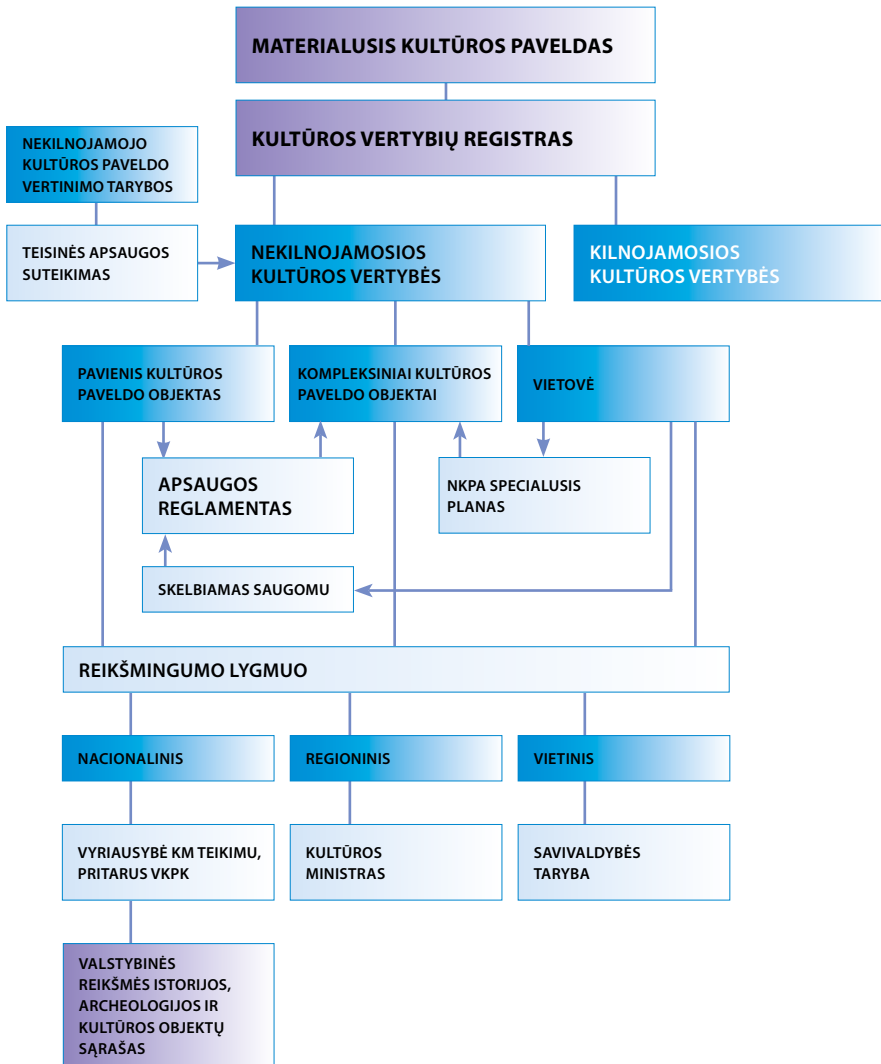
Toliau pateikiama Lietuvos materialiojo nekilnojamojo kultūros paveldo įrašymo į Kultūros vertybių registrą ir skelbimo saugomu procedūros schema.

Kauno bernardinų vienuolynas ir Šv. Jurgio Kankinio bažnyčia – kompleksą sudarantys paveldo objektai





LIETUVOS MATERIALIOJO NEKILNOJAMOJO KULTŪROS PAVELDO ĮRAŠYMO Į KULTŪROS VERTYBIŲ REGISTRĄ IR SKELBIMO SAUGOMU PROCEDŪRA



KAS YRA NEKILNOJAMOJO KULTŪROS PAVELDO**VERTINIMO TARYBOS AKTAS?**

Vertingi kultūros paveldo objekto elementai surašomi Nekilnojamojo kultūros paveldo vertinimo tarybos akte (toliau – Vertinimo tarybos aktas). Vertinimo tarybos akto projektą parengus nekilnojamojo kultūros paveldo apsaugos ekspertams ar paveldosaugos institucijų specialistams, šis pateikiamas svarstyti ir tvirtinti Kultūros paveldo departamento prie Kultūros ministerijos (toliau – KPD) ar savivaldybių sudarytoms nekilnojamojo kultūros paveldo vertinimo taryboms (toliau – vertinimo tarybos). Vertinimo tarybos taip pat sprendžia dėl objektų reikšmingumo lygmens: vietinis – kuris ateityje galėtų būti skelbiamas savivaldybės saugomu; regioninis – galėtų būti skelbiamas valstybės saugomu ir nacionalinis – galėtų būti skelbiamas paminklu. Sprendimą dėl atitinkamo lygmens saugojimo priima savivaldybės taryba (vietinio), kultūros ministras (regioninio, nacionalinio) ir Vyriausybė (nacionalinio) kultūros ministro teikimu, pritarus Valstybinei kultūros paveldo komisijai.

Objektas gali būti įrašomas į Kultūros vertybių registrą, bet neskelbiamas saugomu. Bet kokių atveju toks objektas turi turėti nustatytas vertingąsias savybes ir apibrėžtas teritorijos ribas, kurios yra saugomos, tokiam objektui taikoma pradinė apsauga. Deja, dėl materialinių ir žmogiškųjų išteklių stokos didelei daliai nekilnojamojo kultūros paveldo objektų dar nėra pripažintos jų vertingosios savybės ir apibrėžtos teritorijos ribos, o tai gali turėti įtakos tų objektų tvarkybai ir išsaugojimui. Tarkim, pastatas ar sodyba dar tik „stovi eilėje“; jeigu jo savininkas ketina ką nors objekto keisti, šis dokumentas bus parengtas skubos tvarka, kai savininkas kreipsis į paveldosaugos institucijas, kad šios inicijuotų tokių vertingųjų savybių ir teritorijos ribų nustatymą*.

Kultūros vertybių registrą tvarko KPD Apskaitos skyrius. Registro duomenys yra viešai prieinami internete: <http://kvr.kpd.lt>.

* Jei pastatas yra draustinyje ar rezervate, tokia zona nenustatoma.



VERTYBIŲ APSAUGĄ IR TVARKYBĄ

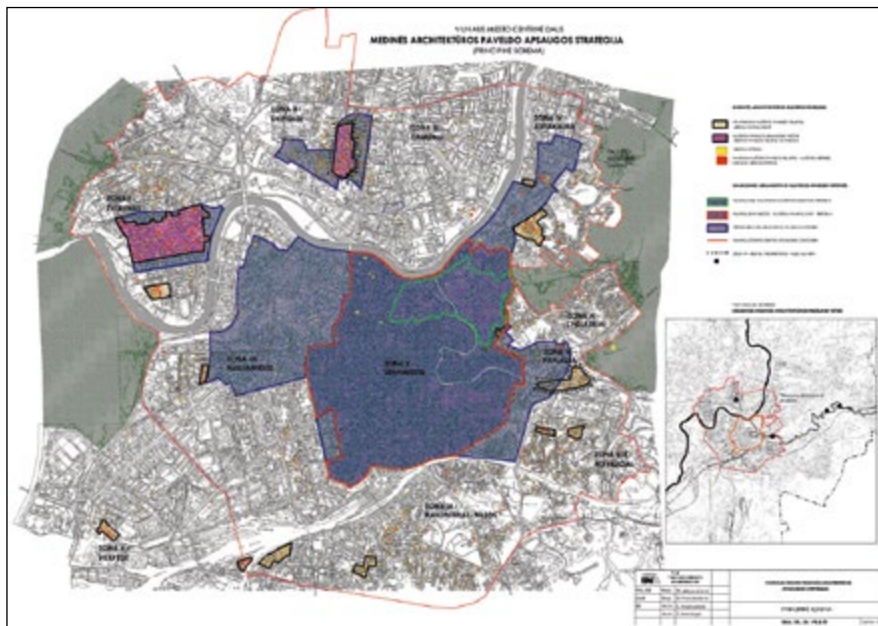
NUSTATANTYS DOKUMENTAI

Kultūros vertybių
registras internete

Jau įrašytų į Kultūros vertybių registrą objektų apsaugą ir tvarkybą reglamentuoja specialūs dokumentai: individualieji apsaugos reglamentai, specialieji paveldosaugos reikalavimai (rengiant tvarkybos darbų projektą) ir specialieji planai.

Individualieji apsaugos reglamentai rengiami paviniams nekilnojamojo kultūros paveldo objektams, nustatant paveldosaugos reikalavimus, keliamus konkretaus kultūros paveldo objekto žemės darbams, statinių ir įrenginių statybai, statinių aukščiui, tūriui, užstatymo tankiui, rūšiai, transporto srautams, jų intensyvumui, objekto, jo teritorijos ir apsaugos zonos priežiūrai, apsaugai, valdymui, naudojimui, privalomiems atlikti tyrimams. Juose nustatyti paveldosaugos reikalavimai yra privalomi rengiant teritorijų planavimo (tarp jų specialiųjų darbų) dokumentus.

Specialieji paveldosaugos reikalavimai nustato tvarkomųjų paveldosaugos darbų sąlygas paviniams statiniams ar nedidelėms jų grupėms rengiant tvarkybos darbų projektus.



Specialusis planas yra teritorijų planavimo dokumentas, nustatantis visą priemonių sistemą vietovėms, tam tikrais teisės aktuose nustatytais atvejais – ir objektų kompleksams. Jame vertybės teritorija pagal poreikį sudalijama atskiromis zonomis ar sklypais. Kiekvienai jų nustatomas saugojimo režimas, leistinas žemės sklypo užstatymo tankumas ir intensyvumas, teritorijos tvarkymo, žemės darbų, saugomų ir kitų pastatų bei statinių reikalavimai.

Vilniaus miesto centrinės dalies medinės architektūros paveldo apsaugos strategijos schema

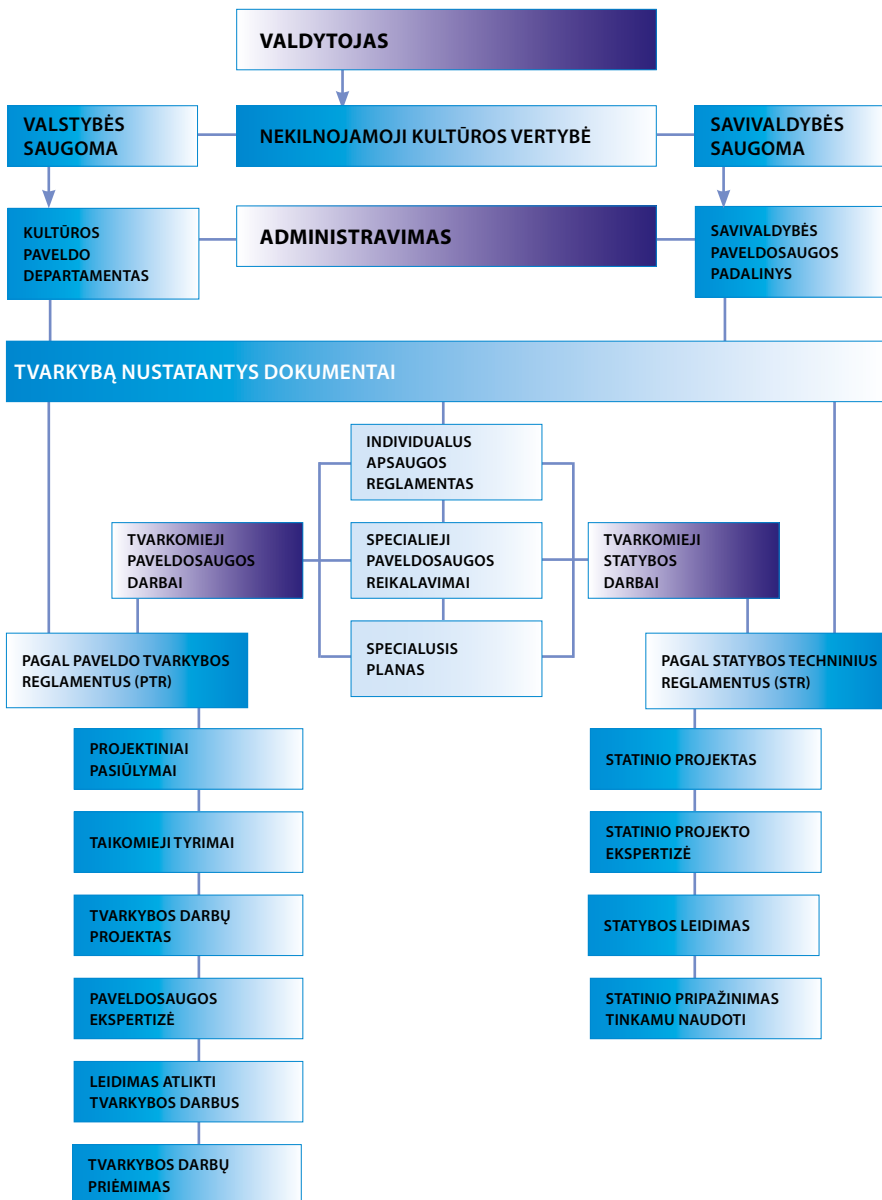
PAVELDOSAUGOS DARBŲ TVARKĄ APIBRĖŽIA KELI PAGRINDINIAI DOKUMENTAI:

- LR nekilnojamojo kultūros paveldo apsaugos įstatymas;
- LR statybos įstatymas;
- LR saugomų teritorijų įstatymas;
- LR teritorijų planavimo įstatymas.

Visi šie dokumentai daro įtaką tolesnėms kultūros paveldo objekto (pastato) ar vietovės tvarkybos procedūroms – jas galite matyti toliau pateikiamoje schemoje.



OBJEKTŲ TVARKYBOS DARBŲ PROJEKVINĖ DOKUMENTACIJA





TYRIMŲ TEISINIS REGULIAVIMAS

Robertas Zilinskas

Architektas, Lietuvos Respublikos restauratorių sąjungos narys



Lietuvos Respublikos nekilnojamojo kultūros paveldo apsaugos įstatymas – pagrindinis dokumentas, reglamentuojantis kultūros paveldo tyrimų organizavimo, atlikimo ir finansavimo tvarką. Įstatyme taip pat apibrėžiamos su kultūros paveldo tyrimais susijusios sąvokos, tyrimų rūšys bei tyrimų rezultatų saugojimas ir jų sąryšis su kultūros paveldo objektų apskaita. Nekilnojamojo kultūros paveldo apsaugos įstatymo nuostatas pravartu žinoti kiekvienam kultūros paveldo objekto savininkui ar valdytojui.

Svarbu žinoti, kad, prieš atliekant taikomuosius tyrimus, būtina parengti jų projektą ir jį suderinti su arčiausiai esančio KPD skyriaus specialistais.

TYRIMŲ APIBRĖŽTYS*

Nekilnojamosios kultūros vertybės tyrimas – išlikusių, pakitusių ar prarastų vertingųjų savybių, nekilnojamosios kultūros vertybės istorinę raidą patvirtinančių faktų nustatymas, apibendrinimas ir dokumentavimas.

Taikomieji moksliniai tyrimai – eksperimentiniai ir (arba) teoriniai pažinimo darbai, pirmiausia skiriami specifiniams praktiniams tikslams pasiekti arba uždaviniams spręsti.

Ardomieji tyrimai – fiziniai tyrimai, kuriais negražinamai paveikiami objektas, jo dalis ar elementas, esantys ar galintys būti autentiškais medžiaginėmis mokslinio pažinimo šaltiniais.

Taikomieji tyrimai gali būti ardomieji, o ardomieji tyrimai visuomet bus taikomieji.

Fundamentiniai moksliniai tyrimai – eksperimentiniai ir (ar) teoriniai darbai, atliekami pirmiausia reiškinių esmei ir stebimai tikrovei pažinti, be tikslo konkrečiai panaudoti gautus rezultatus.



* Pateikiamos LR nekilnojamojo kultūros paveldo apsaugos įstatyme, 2 strps.

TYRIMAI IR NEKILNOJAMOJO

KULTŪROS PAVELDO APSKAITA

„Nekilnojamosioms kultūros vertybėms atskleisti atliekami istoriniai ir fiziniai tyrimai. Remiantis šių tyrimų duomenimis nustatomas kultūros paveldo objektų ar vietovių ir jų vertinųjų savybių reikšmingumas.“

„Nekilnojamųjų kultūros vertybių vertinimo atrankos ir reikšmingumo lygmenis nustatymo kriterijus, šių vertybių atskleidimui reikalingų tyrimų duomenų apimtį ir vertinimo tarybų pavyzdinius nuostatus tvirtina kultūros ministras.“*

Tyrimų duomenimis pagrindžiamas kultūros vertybių sukūrimo, pastatymo, įrengimo, suformavimo laikas, pradinė paskirtis ir vėlesnis naudojimo būdas, autorystė, fundacija, istorinė raida, stilius, kompozicija, paplitimas, autentiškumas, sąsajos su istorijos faktais, reikšmingumas bendruomenėms, sąsajos su tautosaka, reikšmingumas etninei kultūrai, dermė su aplinka, netradicinių kūrybinių ieškojimų reikšmingumas, reikšmingumas kraštovaizdžiui, kompleksiskumas.

* LR nekilnojamojo kultūros paveldo apsaugos įstatymas.

TYRIMAI SKIRSTOMI PAGAL:

- **atliekamų darbų pobūdį:**
į fiksavimo, istorinės-meninės raidos, inžinerinius-techninius ir papildomus specialiuosius tyrimus;
- **metodų poveikį nekilnojamosioms kultūros vertybėms:**
į neardomuosius ir ardomuosius tyrimus;
- **apimtį ir sudėtį:**
į žvalgomuosius, detaliuosius ir papildomus tyrimus.

Atskirų objekto dalių ištyrimas priskiriamas prie žvalgomųjų tyrimų, o papildomi tyrimai yra tokie, kurie vykdomi tvarkybos ar statybos darbų metu.



SU TYRIMAIS SUSIJUSIOS SĄVOKOS**

Tvarkyba – nekilnojamojamam kultūros paveldui išsaugoti atliekami darbai: tyrimas (taikomasis), remontas, avarijos grėsmės pašalinimas, konservavimas, pritaikymas, restauravimas, atkūrimas, šių darbų planavimas ir projektavimas.

Konservavimas – kultūros paveldo objekto vertingąsias savybes naikinančių ar žalojančių veiksnių poveikio sustabdymas ir autentiškumo požymių sutvirtinimas atliekant tyrimais pagrįstus tvarkomuosius paveldosaugos, statybos ir kraštotvarkos darbus.

Restauravimas – visų išlikusių kultūros paveldo objekto autentiškų dalių ar elementų konservavimas, atskirų neišlikusių elementų ar dalių atkūrimas, nekilnojamosios kultūros vertybės požymių išsaugojimas, atskleidimas ir išryškėjimas atliekant tyrimais pagrįstus tvarkomuosius paveldosaugos, statybos ir kraštotvarkos darbus.

Pritaikymas – kultūros paveldo objekto ar jo sudedamųjų dalių pertvarkymas naudoti, suderinant valdytojo ir visuomenės poreikius, minimaliai keičiant vertingąsias savybes ir sudarant galimybes atkurti būklę, buvusią iki šių pakeitimų, atliekant tyrimais pagrįstus tvarkomuosius paveldosaugos, statybos ir kraštotvarkos darbus.

** Pateikiamos LR nekilnojamojo kultūros paveldo apsaugos įstatyme, 2 strps.

Pažaislio vienuolyno prieangyje restauruota Michelangelo Palloni freska „Šv. Benediktas susitinka su šv. Scholastika“





Švč. Mergelės Marijos Dievo Motinos Ėmimo į Dangų bažnyčios vargonų tribūna, Vilnius

APRIBOJIMŲ ATVEJAI

Saugomiems objektams ir jų teritorijoms nustatomi saugojimo režimai. Tokie režimai (rezervinis, autentiškos paskirties ir tausojamo naudojimo) nustatomi rengiant teritorijų specialiuosius paveldosaugos planus, kurie svarstomi viešai ir tvirtinami kultūros ministro. Jo įsakymu paveldo objektai ir vietovės taip pat pripažįstami saugomais valstybės, nustatant saugojimo tikslus.

„Rezervinis režimas taikomas tiems kultūros paveldo objektams, kuriuos tikslinga išsaugoti, kad ateityje būtų galima juos ištirti panaudojant didesnes mokslo galimybes. Šiuose objektuose draudžiama mokslinius duomenis galinti sunaikinti veikla – ardomieji tyrimai, tvarkybos darbai, ūkinė veikla.“*

* LR nekilnojamojo kultūros paveldo apsaugos įstatymas, 13 strps. 2 punktas.

Nekilnojamojo kultūros paveldo apsaugos įstatyme taip pat nurodoma, kokia veikla draudžiama saugomame objekte, jo teritorijoje ar vietovėje: „Moksliniam pažinimui saugomame objekte, jo teritorijoje, vietovėje draudžiama:

1) be institucijos, atsakingos už apsaugą, sutikimo atidengti autentiškas vertybės pase pažymėtas netirtas saugomas dalis ar elementus, atkasti netirtus pastatų rūsius, atidaryti laidojimo kriptas ar rūsius, atidengti ir judinti archeologinius sluoksnius, naudoti metalo, elektroninius ar kitokius iešiklius.“**

** Ten pat, 17 strps.
1 punktas.

Leidimas ardomiesiems tyrimams būtinas visais atvejais, o moksliniam pažinimui saugomame objekte jis reikalingas ir kai kuriems neardomiesiems tyrimams, kurių fizinis poveikis kultūros paveldo objektams nėra aiškus.

„Neiširtame moksliniam pažinimui saugomame objekte valdytojas gali vykdyti tik priežiūros ir konservavimo darbus.“***

*** Ten pat, 17 strps.
3 punktas.

Intensyvesnę ūkinę veiklą leidžiama vykdyti tam tikruose iširtuose moksliniam pažinimui saugomų objektų fragmentuose. Pavyzdžiui, kloti požemines inžinerines komunikacijas, prieš tai atlikus archeologinius tyrimus jų klojimo vietose, kai tokio objekto ar vietovės vertingųjų savybių pobūdis yra archeologinis arba objekto teritorijoje yra prie vertingųjų jos savybių priskirtas kultūrinis sluoksnis.



Vilniaus senamiestis

KĄ SVARBU ŽINOTI APIE KULTŪROS PAVELDO TYRIMUS?

Robertas Zilinskas

Architektas, Lietuvos Respublikos restauratorių sąjungos narys





Kultūros paveldo tvarkyba ir pritaikymas yra planuojama kultūros paveldo tyrimų duomenų pagrindu. Patys taikomieji tyrimai ir tvarkybos darbų planavimas bei projektavimas priskiriami prie tvarkybos darbų. Visi projektų sprendiniai turi būti grindžiami tyrimų išvadomis ir rekomendacijomis, o tyrimų medžiaga turi būti pridėdama prie projektų juos teikiant derinti. Svarbu žinoti, kad **tvarkybos darbų projektai gali būti atmesti, jeigu jų sprendiniai nepakankamai pagrįsti tyrimų duomenimis.**

TYRIMŲ METODOLOGIJA

TYRIMŲ TIKSLINGUMAS

Visada būtina turėti tyrimų tikslą ir sustoti jį pasiekus, nes visiškas objekto ištyrimas tolygus visiškam jo išardymui.

METODŲ TAIKYMAS

Dažnai tenka metodą rinktis ne pagal jo tinkamumą, o pagal patogumą konkrečiai užduočiai įvykdyti. Pavyzdžiui:

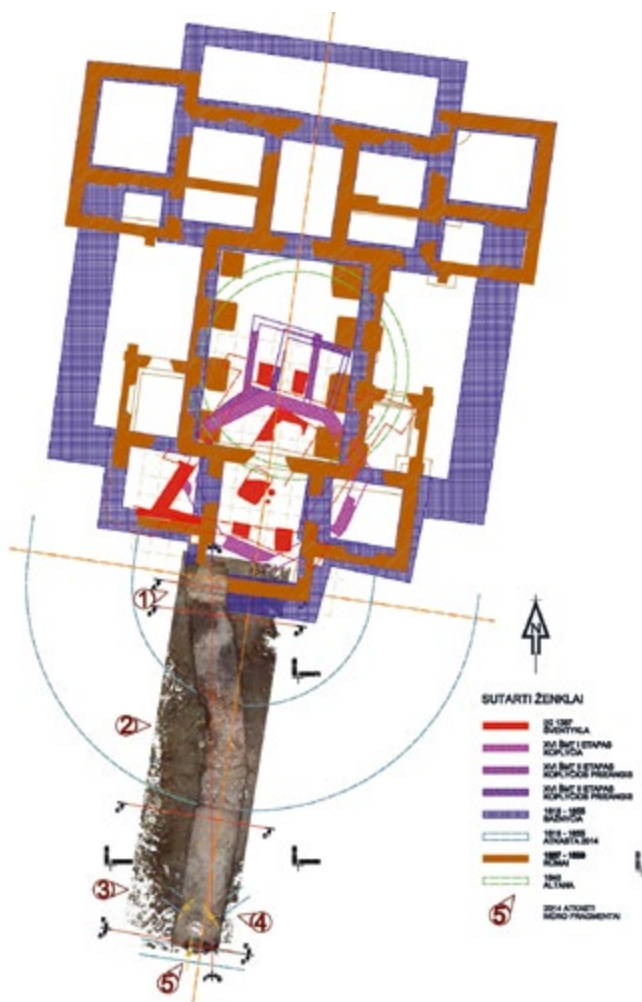
- dėl mūsų planetos elipsoidinės formos visos vertikalios linijos nėra lygiagrečios, jos susikerta planetos centre, bet dėl patogumo laikoma, kad jos lygiagrečios;
- planetoje nėra horizontalių paviršių – visi jie yra sferiniai, bet dėl patogumo laikoma, kad jie horizontalūs;
- matuojant rankiniu būdu dėl paralakso (t. y. regimojo daikto vietos pokyčio dėl stebėtojo akies poslinkio) sunku įvertinti objektų dydį, tačiau paralaksu grindžiami itin preciziški erdviniai fotogrametriniai matavimai;
- spalvos neegzistuoja – yra tik medžiagų savybė atspindėti ar sugerti tam tikro ilgio šviesos spindulius, tačiau spalvos tiriamos ir laikomos viena pagrindinių meninės išraiškos formų;
- statybinius skiedinius sudaro skirtingos kilmės, dydžio ir spalvos dalelės. Žiūrint iš arti, per didinimo priemones ir atliekant petrografijos tyrimus, tai yra akivaizdu, tačiau skiediniai atpažįstami ir apibūdinami pagal atspalvius.

← Jėzaus
nukryžiuojimo
scenos freska
Vilniaus katedros
požemiuose

TYRIMŲ KOMPLEKSIŠKUMAS

Tyrimai yra veiksmingesni, kai yra kompleksiniai, t. y. kai koordinuotai atliekami kelių disciplinų tyrimai arba bent kai yra galimybių pasinaudoti gretutinių tyrimų duomenimis. Pavyzdžiui, matant, kokie kultūriniai sluoksniai yra statinio pamatų perkasoje, galima tiksliau datuoti jo pastatymą, datuoti grindinį pagal kultūrinius sluoksnius, gulinčius ant jo ir po juo.

Visada svarbu pagal statybos techniką datuojamus statinio raidos etapus susieti su konkrečiais rašytiniais faktais apie jį.



Verkių pilies
archeologiniai ir
architektūros tyrimai.

Brėžinys, kuriame ortofotografijos būdu užfiksuoti naujausi archeologijos atradimai, papildytas visų ankstesnių istorijos, ikonografijos, archeologinių ir architektūros tyrimų duomenimis. Nustatyta, kad XVII a. šlaitas buvo sutvirtintas pusapskritimo pavidalo mūriniu gynybos įrenginiu



CHRONOLOGIJA

Kaip istorija yra faktų chronologija, taip nekilnojamojo kultūros paveldo raidos tyrimai yra sluoksnių chronologija. Visada atidžiai išnagrinėjamos detalių ir sluoksnių sandūros ir nustatomas sluoksniavimosi nuoseklumas. Tokį mąstymo kryptingumą palaiko sluoksnių gulėjimo vienas ant kito sąvoka, nors geometriškai vėlyvesnis sluoksnis gali būti ne virš ankstyvesnio, o šalia ar net po juo.

TIPOLOGIJA

Tiriant objektus, svarbu atpažinti jų struktūrinius, funkcinius ir estetinius tipus. Taip galima tiksliau juos datuoti, sužinoti, kokių trūkstumų objekto dalių reikia ieškoti ir kokiais galima remtis analogais.



Sluoksnių chronologijos ekspozicija Vilniaus katedros požemiuose

„VERTIKALIEJI“ IR „HORIZONTALIEJI“ TYRIMAI

„Vertikaliuoju“ vadinamas tyrimo metodas, kai objektas nagrinėjamas vien pasluoksniui ir chronologiškai, „horizontaliuoju“ – kai nagrinėjami paraleliniai reiškiniai. Pavyzdžiui, nagrinėjama, kokios yra bendros objektų savybės, tarkime, kas būdinga objekto fundatoriui, jį sukūrusiam asmeniui, socialinei ir kultūrinei aplinkai.

INDUKCIJA IR DEDUKCIJA

Tiriant objektus ir vietas, faktams nustatyti tikslinga naudotis formaliosios logikos metodais: indukcija (lot. *inductio* – „paskatrinimas“, „įvedimas“ – formaliosios logikos metodas, kai nuo atskirų faktų einama prie bendrų išvadų) **ir dedukcija** (lot. *deductio* – „išvedimas“ – formaliosios logikos metodas, apibendrinimus išskleidžiantis į atskirus sprendinius arba kitus, platesnius apibendrinimus).

Taikant šiuos du metodus, nustatytą tyrimų tikslą galima pasiekti greitai ir minimaliomis sąnaudomis, objektui padarant minimalią fizinę žalą.

TYRIMŲ DUOMENŲ PANAUDOJIMAS

Nekilnojamojo kultūros paveldo apsaugos įstatymas draudžia didinti saugomų kultūros paveldo objektų naudojimo intensyvumą, tačiau palieka galimybę tai daryti, jei sprendiniai tinkamai pagrindžiami tyrimų duomenimis. Pavyzdžiui, pastate nedraudžiama įrengti mansardą, tyrimais nustatčius, kad mansarda yra buvusi anksčiau arba kad pastato stogas nėra autentiškas ir dėl to nelaikytinas jo vertingąja savybe.

FUNDAMENTINIAI MOKSLINIAI TYRIMAI

* LR nekilnojamojo kultūros paveldo apsaugos įstatymas, 24 strps. 4 punktas.

„Švietimo ir mokslo ministerija kartu su Kultūros ministerija: 1) organizuoja valstybinę nekilnojamojo kultūros paveldo fundamentinio mokslinio tyrimo programą ir koordinuoja jos vykdymą.“*

Tik šioms ministerijoms pavaldžios biudžetinės įstaigos gali vykdyti fundamentinius mokslinius tyrimus, tačiau juos vykdydantys tyrėjai dažnai pasinaudoja taikomųjų tyrimų duomenimis, o vykdant taikomuosius tyrimus pasiremiamą fundamentinių duomenimis.

TYRIMŲ FINANSAVIMAS

Nekilnojamojo kultūros vertybių tyrimai, avarijos grėsmės pašalinimo, apsaugos techninių priemonių įrengimo ir kiti neatidėliotini saugojimo darbai gali būti finansuojami iš paveldotvarkai skirtų lėšų. Tokių darbų sąrašą ir jų finansavimo prioritetus tvirtina kultūros ministras. Savivaldybių lėšų skyrimo tvarkybos darbams tvarką nustato savivaldybių tarybos.**

Gali būti finansuojama arba kompensuojama iki 100 proc. tyrimų išlaidų, jei kultūros paveldo objektas yra pripažintas saugomu valstybės, tačiau tik tų taikomųjų tyrimų, kurie yra priskiriami tvarkybos darbams: archeologiniai, architektūros natūriniai, architektūros konstrukcijų, polichromijos ir sienų tapybos tyrimai, jau atliktų tyrimų apibendrinimas. **Informaciją apie tyrimų finansavimo ir kompensavimo tvarką gali suteikti arčiausiai esančio KPD skyriaus specialistai.**

** LR nekilnojamojo kultūros paveldo apsaugos įstatymas, 6 skirsnis.



Privačių paveldo objektų tyrimų išlaidos kompensuojamos pagal LR kultūros ministro patvirtintas „Privačios nuosavybės – prieinamų visuomenei lankyti valstybės saugomų nekilnojamojo kultūros paveldo objektų tvarkomųjų paveldosaugos darbų išlaidų kompensavimo taisyklės“. Privačių kultūros paveldo objektų prieinamumas visuomenei nustatomas tarp jų savininkų ir KPD teritorinių skyrių sudarant jų apsaugos sutartis.

Jeigu paveldo objektas yra įtrauktas į Kultūros vertybių registrą, tačiau jam nesuteiktas valstybės saugomo objekto statusas – galimybės gauti finansavimą ar kompensuoti patirtas tyrimų išlaidas nėra.



PRIE TVARKYBOS DARBŲ PRISKIRIAMAI

TAIKOMIEJI TYRIMAI

ARCHEOLOGINIAI TYRIMAI

Leidimus atlikti archeologinius tyrimus išduoda KPD jo direktoriaus sudarytos Mokslinės archeologijos komisijos teikimu, aprobavus archeologinių tyrimų projektus (kitiems ardomiesiems tyrimams leidimus išduoda KPD teritoriniai skyriai, suderinę tam parengtus ardomųjų tyrimų projektus). Leidimai išduodami tik įrašytų į Kultūros vertybių registrą objektų ardomiesiems tyrimams atlikti. Neregistruotų statinių tyrimams pakanka suderinti ardomųjų tyrimų projektą. Leidimai atlikti tyrimus, kaip ir kitiems tvarkybos darbams, išduodami kultūros paveldo objektų savininkams, valdytojams ar jų įgaliotiems asmenims.

Tyrimų ataskaitos paprastai pateikiamos KPD kartu su derinti teikiamais tvarkybos ar statybos projektais, kurių sprendiniai grindžiami šių tyrimų išvadomis. Savivaldybių paveldosaugos padaliniai ir kitos projektus derinančios institucijos taip pat gali pareikalauti ataskaitų kopijų. Vienas archeologinių tyrimų ataskaitos kopijos egzempliorius

pateikiamas Lietuvos istorijos instituto bibliotekai, vienas – muziejams kartu su jiems saugoti perduodamais radiniais.

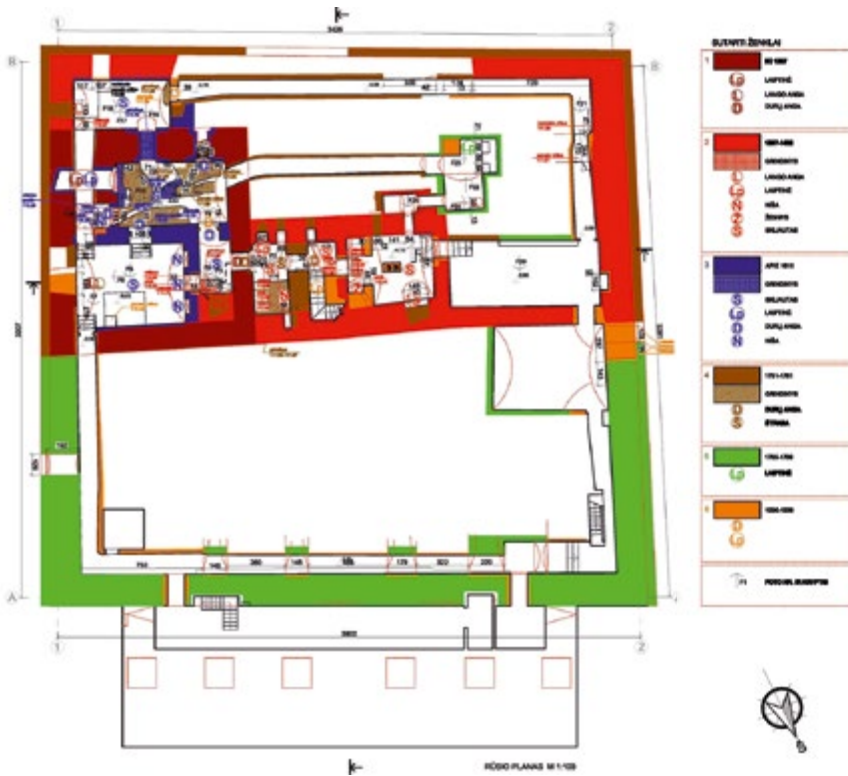
Archeologinių tyrimų duomenis privaloma publikuoti kasmečiame Lietuvos archeologijos draugijos leidinyje „Archeologiniai tyrinėjimai Lietuvoje“, tačiau skelbti tyrimų duomenis yra ir kitų tyrimų disciplinų specialistų pilietinė pareiga, nes taip prisidedama prie kultūros paveldo propagavimo visuomenėje ir jo išsaugojimo.

Archeologiniai tyrimai dažniausiai būna ardomieji, jų metu, ištyrus ir nuardžius vėlyvesnius kultūrinius sluoksnius, tiriami ankstesnieji. Jei tyrimai atliekami prieš vykdant žemės darbus – kasama iki projekte numatyto gylio, tačiau tam tikrose tyrimų projekto nustatytose vietose kasama iki žmogaus nejudinto gylio – įžemio. Kultūriniai sluoksniai datuojami pagal juose esančius radinius, kurie gali būti kilnojamieji arba nekilnojamieji. Iškasos ir radiniai užfiksuojami brėžiniuose ar kitais būdais įvairiose koordinuotose projekcijose (su nurodytomis koordinatėmis). Remiantis archeologinių tyrimų duomenimis, gali būti rengiami iškastinių statinių liekanų konservavimo ir jų eksponavimo atradimo vietoje (lot. *in situ*) projektai.



XVII a. Stabatiškės dvarvietės archeologiniai tyrimai.

Buvo detaliai ištirta visa dvaro sodybos teritorija, atkasti kelių statinių pamatai. Ant jų (pamatai buvo nufotografuoti naudojant skraidymo priemones) yra stovėjęs medinis pagrindinis sodybos pastatas – nedideli rūmai ar ekonomo namas



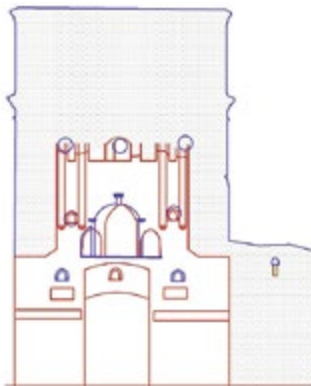
Vektorizuota Vilniaus rotušės rūšio istorinės raidos kartograma. Skirtingomis spalvomis pažymėti visi rūšio raidos etapai nuo XIV a. iki 1940 m.

ARCHITEKTŪROS NATŪRINIAI TYRIMAI

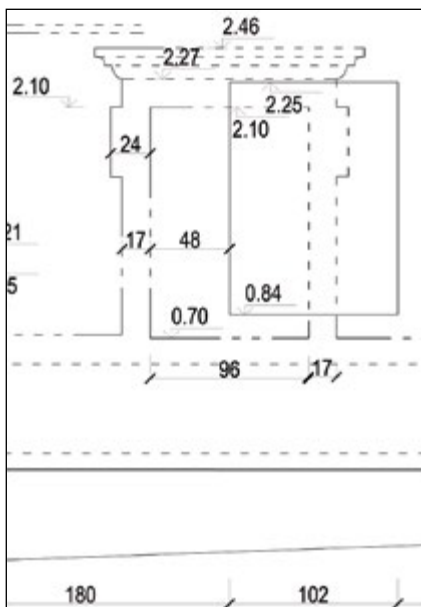
Architektūros natūriniai tyrimai dažnai būna ardomieji. Jų metu nustatoma statinių istorinė raida, visus jos etapus užfiksuojant erdvės ir laiko dimensijų brėžiniuose bei kitais būdais.

Architektūros natūrinių tyrimų metu sudaromos objekto raidos kartogramos, o sudėtingais atvejais – retrospektyviniai brėžiniai, kuriuose parodomas statinio pavidalas skirtingais jo raidos etapais. Tai padeda nuspręsti, kuri statinio raidos etapa tikslingiausia atskleisti projektuojant statinio tvarkybą.

Architektūros natūrinių tyrimų metu taip pat fiksuojamos svarbesnės ir sudėtingesnės statinio detalės. Pagal tokią fiksuotą medžiagą gali būti parengti detalių restauravimo darbo brėžiniai, objekto elementai datuojami pagal statybinę techniką, tipologiją, stilistiką, gretutinių tyrimų faktus.



Aušros vartai XVI a. ikonografijoje ir retrospektyvinis fasadas. Ilgą laiką buvo abejojama, kad graviūroje pavaizduoti vartai – tikslūs. Manyta, kad tai dailininko fantazijos vaisius, tačiau, atlikus architektūros natūrinius tyrimus, nustatyta, kad vartai taip ir atradė iki juos rekonstruojant XVII a. pradžioje, kai įgavo dabartinį pavidalą



Lango zondavimas ir fiksavimas. Zonduojant objektus, gali būti atidengiami įvairūs apdailos sluoksniai, mūras ar net giliai po permūrijimais esančios vietos. Tyrimų metu svarbu kuo mažiau sužaloti statinį ir vietoje spręsti, ką galima aukoti siekiant gauti informaciją, kuri panaudojama pirminiam statinio pavidalui iššifruoti pagal išlikusius mažus fragmentus ar jų žymes

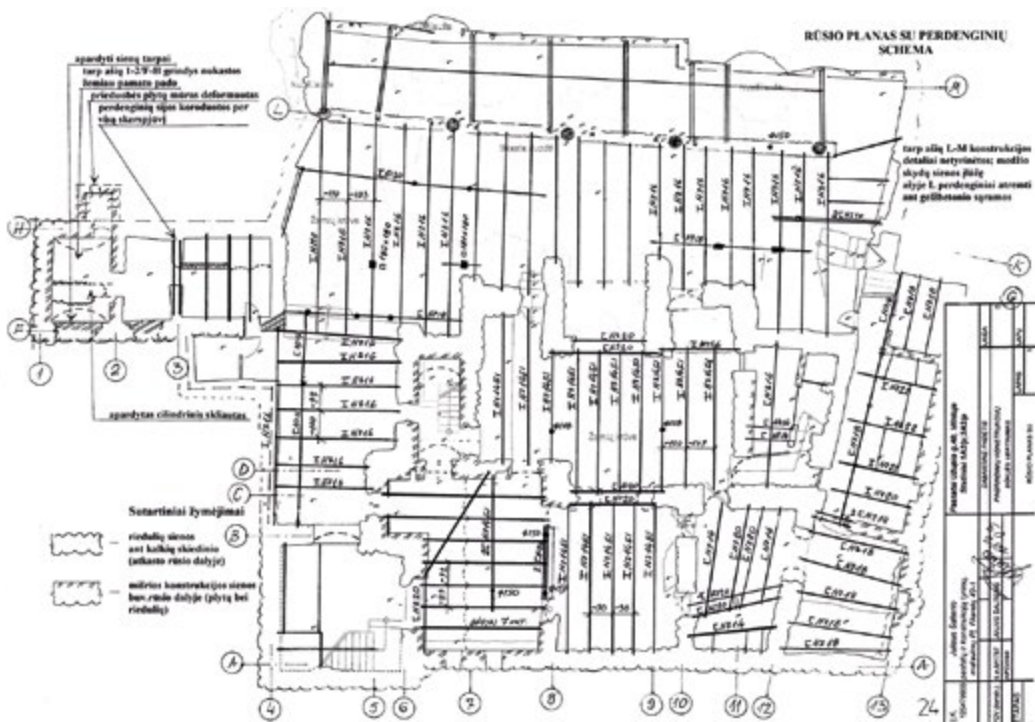


ARCHITEKTŪROS KONSTRUKCIJŲ TYRIMAI

Architektūros konstrukcijų tyrimais tiriama statinių konstrukcijų būklė. Jie gali būti ardomieji, kai reikia nustatyti paslėptų konstrukcijų struktūrą ir vietoje ar laboratoriškai nustatyti konstrukcijų liekamąjį stiprį. Brėžiniuose parodomos konstrukcijų pažaidos, gali būti atliekami konstrukcijų fizinių savybių skaičiavimai.

Pagal konstrukcijų tipus gali būti nustatoma statinio arba jo raidos etapų data ar laikotarpis. Remiantis šių tyrimų duomenimis, priimami sprendimai dėl konstrukcijų stiprinimo, išsaugojimo, dalinio ar visiško keitimo.

Konstrukcijų tyrimai. Brėžinyje parodytas sienų medžiagiškumas, pažaidos, perdangos sijų skerspjūviai. Iš šių duomenų gali būti apskaičiuotas konstrukcijų liekamasis stipris ir nustatytas jų stiprinimo poreikis





Atidengta spalvinė puošyba Vilniaus Bernardinų bažnyčioje

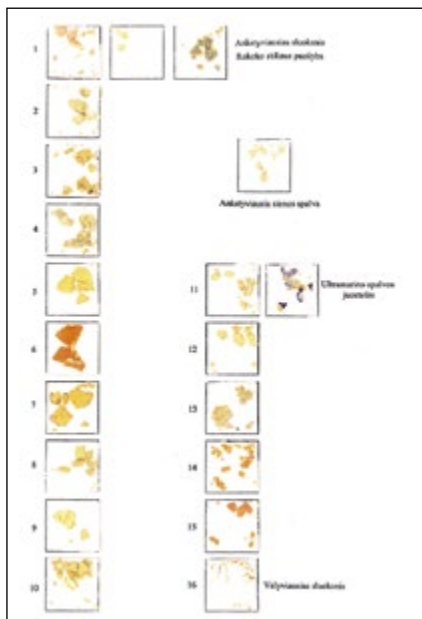
POLICHROMIJOS IR SIENŲ TAPYBOS TYRIMAI

Polichromijos ir sienų tapybos tyrimai dažniausiai būna ardomieji. Tiriama statinio apdailos sluoksniai, sudaromos stratigrafijos lentelės, į kurias chronologine tvarka sudedami autentiški dažų pavyzdžiai, greta jų – spalvų etalonai.

Sudėtingais atvejais parengiami retrospektyviniai brėžiniai, kuriuose parodoma skirtingų statinio raidos etapų spalvinė kompozicija.

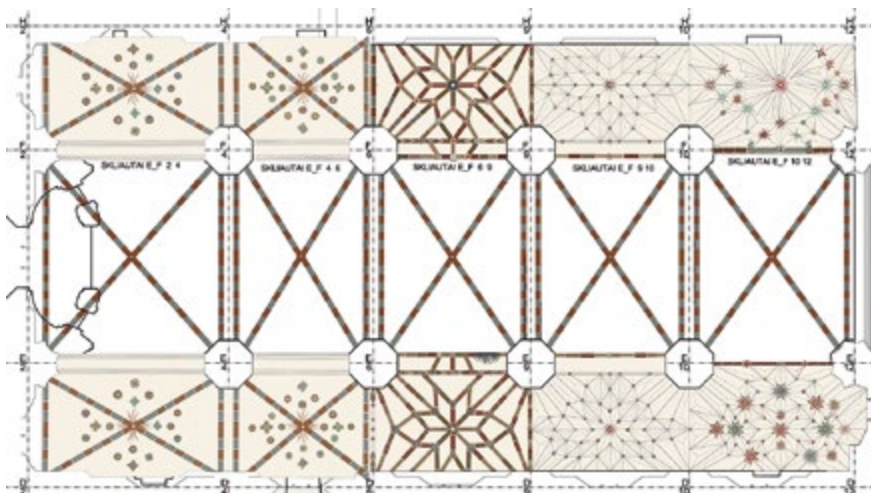
Kartais iš mažų ir menkai išlikusių fragmentų pavyksta nustatyti visą buvusią interjero ar fasadų spalvinę kompoziciją. Statinio spalvinės raidos etapai datuojami pagal apdailos medžiagų tipus, puošybos stilistiką ir techniką. Ornamentai ir siužetiniai vaizdai kopijuojami rankiniu būdu.

Remiantis polichromijos tyrimų duomenimis, rengiami statinių spalvinės gamos atkūrimo, puošybos konservavimo ir restauravimo projektai.



Bernardinų vienuolyno celės stratigrafijos kortelė ir spalvų etalonai. Kortelėje sudėti objekte surinkti natūralūs visų raidos etapų dažų pavyzdžiai, kurių pirminė spalva etalonuose pateikta artima tokiai, kokia buvo ką tik nudažius. Tai pasiekama tyrėjo kruopštumu ir pasitelkiant įgimtas ar išlavintas jusles

Bernardinų bažnyčios skliautų XVI a. spalvinė retrospekcija



MAŽIAU ŽINOMI IR NAUJESNI TYRIMŲ METODAI

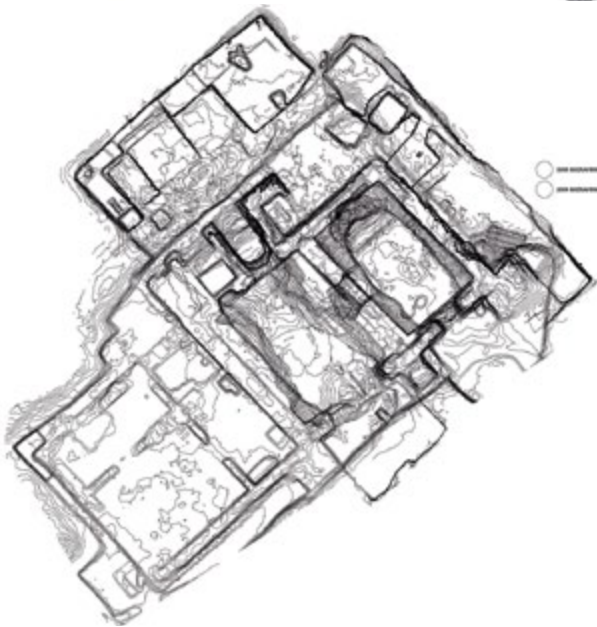
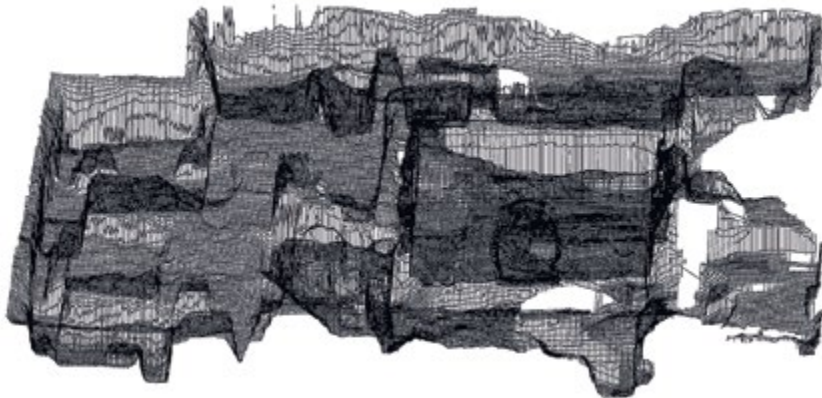
Šiame skyriuje pateikiami naujesni ir mažiau žinomi tyrimų metodai, aiškinamos mažiau girdėtos sąvokos. Svarbu žinoti, kad **Nekilnojamojo kultūros paveldo apsaugos įstatymo nustatyta tvarka kompensuojami tik taikomieji tyrimai**, o mokslinių fundamentinių tyrimų vykdymu dažniausiai užsiima mokslo institucijos.

FIKSAVIMAS

Tai – neardomųjų tyrimų rūšis, jais siekiama nustatyti susiklosčiusią objekto formą, dydį, išlikimo laipsnį. Kai kuriuos fiksavimo darbus gali atlikti neatestuoti specialistai arba patys paveldo objektų savininkai. Dėl kitų tyrimų patartina kreiptis į atestuotus specialistus, o **dėl ardomųjų tyrimų ir tikintis gauti kompensacijas, į atestuotus specialistus, kurių sąrašas skelbiamas KPD interneto svetainėje, kreiptis privaloma**.

NAUJESNI FIKSAVIMO BŪDAI, KURIEMS REIKIA SPECIALIŲ ĮGŪDŽIŲ IR ĮRANGOS:

- **rankiniai matavimai naudojant lazerines priemones**, t. y. lazerinius matuoklius, veikiančius maždaug iki 100 m atstumu, lazerinius prietaisus, spinduliu rodančius santykinį horizontą (vietoje tradicinio susisiekiančiųjų indų būdo) ar vertikale (vietoje svambalo);
- **fotogrametrija**. Nuotolinis matavimų būdas, suteikiantis galimybę apmatuoti sudėtingos erdvinės konfigūracijos sunkiai prieinamus objektus ir susieti juos su norima koordinacinių sistema;
- **tacheometrija**. Archeologiniuose tyrimuose taikomas metodas gauti tiriamų objektų koordinuotus taškus;
- **erdvinių skenavimas**. Visiškai automatizuotas būdas gauti tiriamų objektų koordinuotų taškų debesį, iš kurio galima sugeneruoti bet kokią fiksavimo medžiagą, taip pat ir animuotą;
- **ortofotografija**. Fotografuojant plokščią objektą iš kelių taškų arba norint gauti objekto plokščią projekciją, vaizdai kalibruojami sukuriant projekcijas, kurios įkeliamos



Dubingių pilies liekanų erdvinis skenavimas: skenuoti archeologų iškasinėti išlikę rūšiai ir dalis pirmo aukšto. Medžiagos naudojimo patogumui iš kelių milijonų gautų koordinuotų taškų (objektus sudarančių taškų koordinatų) išfiltruoti kas 10 cm išsidėstę taškai, kuriuos sujungus kreivėmis gautos smulkios objekto izohipsės (linijos, jungiančios vienodo aukščio taškus) ir daug dviejų krypčių pjūvių. Rengiant tyrimų ataskaitas ir tvarkybos projektą, nenaudoti jokie rankiniai matavimai, tik ši fiksavimo medžiaga

į vektorines programas ir gali būti koordinuotos norimu būdu. Panašiu būdu galima iš senų fotonuotraukų sukurti tikslius objektų neišlikusių dalių skaitmeninius modelius;

- **medžių taksacija** – tai statistinis medžių registravimas nuostatant jų rūšį, būklę ir apjuostį krūtinės aukštyje. Tyrimui nereikia ypatingų techninių priemonių, tik įgūdžių bet kuriuo metų laiku atskirti medžių rūšis, porūšius ir veisles. Medžių taksaciją būtina atlikti prieš priimant sprendimus dėl kultūrinio kraštovaizdžio atkūrimo.

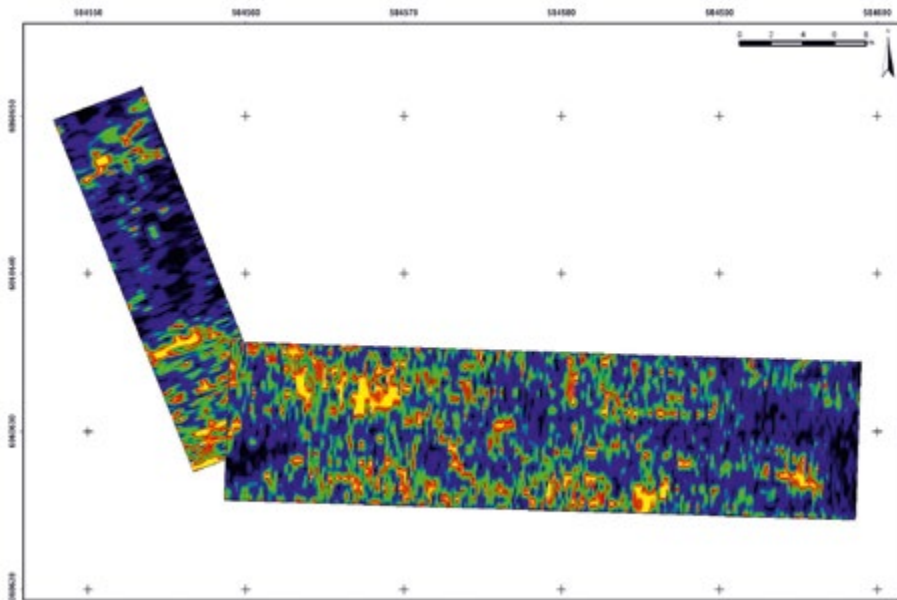
Saugomų elementų sąrašas yra aktualus dėl to, kad 2005 metais Nekilnojamojo kultūros paveldo apsaugos įstatyme įtvirtinus **vertingųjų savybių** sąvoką iki šiol nespėta visiems registruotiems kultūros paveldo objektams atnaujinti apskaitos dokumentų. Atliekant tyrimus, leidžiama vadovautis senais apskaitos dokumentais, o jais nustatytus saugomus arba vertingus elementus prilyginti vertingosiomis savybėmis.

Nekilnojamojo kultūros paveldo apsaugos įstatyme taip pat yra apibrėžti kultūros paveldo statiniai, turintys vertingųjų savybių, tačiau neturintys teisinės apsaugos. Tokiais atvejais tyrėjų ar projektuotojų iniciatyva ir kompetencija sudaromi saugomų elementų sąrašai arba turi būti inicijuojamas vertingųjų savybių nustatymas.

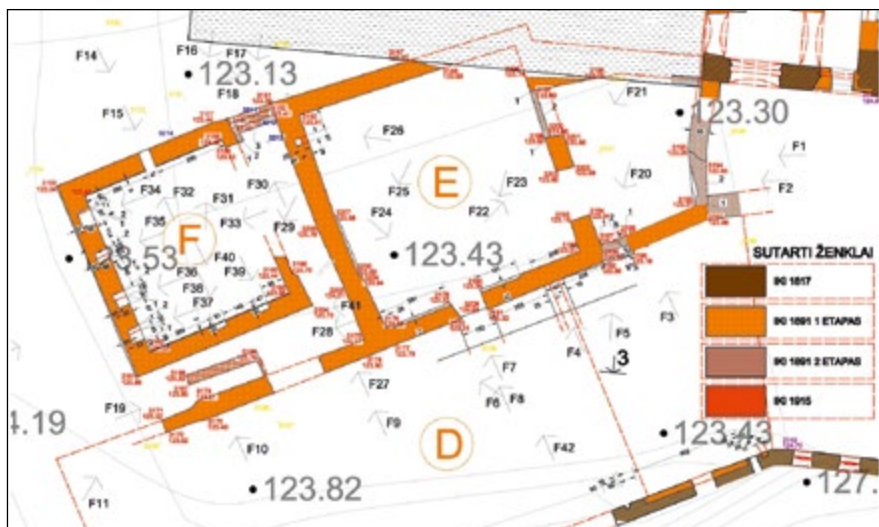
ISTORINĖS-MENINĖS RAIDOS TYRIMAI

Tai – tyrimai, kuriais siekiama nustatyti, kaip objektas kito, koks buvo jo pirminis pavidalas ir paskirtis, kiek jame išlikę autentiškumo. Mažiau žinomi šie istorinės-meninės raidos tyrimų metodai:

- **aerofotoarcheologija.** Esant permainingoms meteorologijos sąlygoms – rasai, šerkšniui, pirmam sniegui, kai vietovė stebima naudojant skraidymo priemones, išryškėja buvusių perkasų, palaidojimų, gynybinių įtvirtinimų vietos;
- **geozondavimas.** Neardaomasis preliminarių archeologinių tyrimų metodas, leidžiantis nustatyti medžiagos, esančios po žeme, tankio pokyčius. Panašiu į geozondavimą neardomuoju būdu, naudojant rankinius prietaisus, galima nustatyti mūre esančią drėgmę, cheminę taršą arba skirtingų laikotarpių permūrėjimus;
- **ikonografijos tyrimai** senąja graikų kalba reiškia vaizdų tyrimą. Tai – istorijos tyrimų pakraipa, kai ieškoma objektų ir vietovių senų fonotruktūrų, brėžinių ar piešinių;
- **kraštovaizdžio tyrimai.** Nekilnojamojo kultūros paveldo tyrimų atveju tiriamas ne natūralus, o tik kultūrinis, žmogaus sukurtas kraštovaizdis.



Geozondavimas. Tirtų plotų horizontalaus pjūvio radarograma. Tyrinėta vietovė, kurioje po žeme tikėtasi rasti buvusių statinių liekanų. Kuo raudonesnė dėmė plane, tuo tankesnis pagrindas užfiksuotas po žeme, galbūt – griuvėsiai



Remiantis geozondavimo medžiaga, parengtas archeologinių tyrimų projektas, atlikti kasinėjimai ir rasti statinių pamatai, kurie taip pat užfiksuoti tacheometriškai. Atlikus jų architektūros natūrinius tyrimus, parengtas tvarkybos projektas.

INŽINERINIAI-TECHNINIAI TYRIMAI

Tai – tyrimai, kurių tikslas nustatyti objektų būklę, galimybes ir būdus juos išsaugoti, pavyzdžiui, mikologiniai (t. y. grybų) tyrimai, kai tiriamas biologinis objekto užterštumas pelėsiniais ir kitokiais grybais.

PAPILDOMI SPECIALIEJI TYRIMAI

Retesnės sąvokos:

- **antropologijos, osteologijos tyrimai.** Tai – tyrimai, kuriais, atradus žmonių liekanų ar kaulų, papildomi archeologiniai tyrimai;
- **paleontologijos, paleozoologijos tyrimai,** kai tiriamos gyvūnų iškastinės liekanos;
- **etnografijos tyrimai** – prie jų priskiriami tautinių papročių tyrimai bei liudininkų apklauskos;
- **dendrologijos tyrimai** – botanikos tyrimų atmaina, kai tiriama sumedėję augalai;
- **dendrochronologijos tyrimai** – itin tikslus datavimo metodas, kai pagal medžio rievės nustatomas jo nukirtimo laikas vienerių metų tikslumu;
- **palinologijos tyrimai** – iškastinių žiedadulkių tyrimai, kuriais nustatomos vietovėje augusių augalų rūšys ir veislės;
- **petrografija** tiria statybinių skiedinių sudėtį, struktūrą, tekstūrą;
- **mikroklimato tyrimai** gali būti atliekami vietovėse ir patalpose.





ANKSČIAU ATLIKTI TYRIMAI

Prieš projektuojant kultūros paveldo tvarkybos ar pritaikymo darbus, nėra privaloma specialiai atlikti jų tyrimus, **dažnai galima pasinaudoti jau anksčiau atliktų tyrimų duomenimis**. Šiuos duomenis taip pat būtina išnagrinėti rengiant ardomųjų tyrimų projektus ar sudarant tyrimų programas, kad nebūtų nepagrįstai švaistomi ištekliai ir ardomųjų tyrimų veiksmais būtų mažiau žalojamas kultūros paveldas.

KPD skyriai turi savo archyvus, kuriuose kaupiama informacija apie anksčiau vykdytus tyrimus. Šios informacijos reikėtų teirautis arčiausiai jūsų esančiuose KPD skyriuose.

ANKSČIAU ATLIKTŲ TYRIMŲ ŠALTINIAI

Archyvai. Pagal Lietuvos Respublikos archyvų įstatymą jie yra visuotinai prieinami, tačiau juose dažniausiai saugomi pirminiai šaltiniai, su kuriais geba dirbti tik profesionalūs istorikai ir dailės istorikai. Darbas su šaltiniais laikomas atskiru tyrimu.

Profesionaliai parengtų tyrimų ataskaitų galima rasti, pavyzdžiui, Vilniaus apskrities archyve, kur yra saugomi Paminklų restauravimo instituto fondai, apimantys ne vien Vilniaus apskrities kultūros paveldo tyrimų informaciją, nes institutas tyrinėjo objektus visoje Lietuvoje.

Bibliotekos. Lietuvos istorijos instituto bibliotekoje saugomos visų jos teritorijoje vykdytų archeologinių tyrimų ataskaitos, kurias galima gauti pagal vietas arba tyrimų autorius. Kultūros paveldo centro (KPC) bibliotekoje saugomi kultūros vertybių apskaitos ir tyrimų duomenys.

Kultūros vertybių registras. Kultūros paveldo objektų apskaitos dokumentai saugomi KPC, KPD teritoriniuose skyriuose ir savivaldybių paveldosaugos padaliniuose. Jų internetinę versiją galima rasti ir KPD svetainėje esančiame skaitmeniniame Kultūros vertybių registre, kuriame pateikiami objektų ir vietovių tyrimų šaltiniai, taip pat ištraukos iš tyrimų ataskaitų.





Interneto svetainė
„Kultūros paveldo tyrimai“

Interneto svetainės. Yra valstybinių, visuomeninių ir privačių interneto svetainių, teikiančių kultūros paveldo tyrimų duomenis (žiūrėti „Naudingos nuorodos“):

- KPD interneto svetainėje skelbiama dvarų duomenų bazė, kurioje dvarų duomenys randami pagal jų tikrinius pavadinimus. Greta anketinių duomenų pateikti ir atliktų tyrimų šaltiniai;
- „Archimedė“ – medinės architektūros duomenų bazė;
- Lietuvos archeologijos draugijos archeologijos virtuali biblioteka;
- Lietuvos istorijos instituto virtuali biblioteka;
- **internetu svetainė „Kultūros paveldo tyrimai“;**
- interneto svetainė „Vilniaus vaizdų kaita“;
- interneto svetainė „Virtualus architektūros muziejus“ ir daug kitų virtualių tyrimų rezultatų šaltinių.



Publikacijos. Aukštosios mokyklos, Lietuvos istorijos institutas (LII), KPC leidykla „Savastis“ ir kitos didžiosios leidyklos publikuoja įvairių kultūros paveldo tyrimų rezultatus. Ne mažai informacijos galima rasti keturių tomų Lietuvos TSR archeologijos atlase, LII leistame 1974–1978 m.; Vilniaus archeologijos atlase, turinčiame skaitmeninę versiją, sukaupti duomenys apie Vilniaus archeologinius tyrimus, atliktus iki 2005 metų. Greta Lietuvos archeologijos draugijos nedideliu tiražu kasmet publikuojamo leidinio „Archeologiniai tyrimai Lietuvoje“ KPD internetinėje svetainėje yra skaitmeninė jo versija su glaustais duomenimis apie visus Lietuvoje nuo 1948-ųjų atliktus archeologinius tyrimus.

KPD interneto svetainė

KULTŪROS PAVELDO DEPARTAMENTAS PRIE KULTŪROS MINISTERIJOS

Struktūra ir kontaktai | Veikla | Teisinė informacija | Paslaugos | Nuorodos | Tai Jums

NUOSTATAI | PLANAVIMO DOKUMENTAI | VEIKLOS SRITYS | TARPTAUTINIAI RYŠIAI | DARBO UŽMOKESTIS | VIŠEŠIEI PIRKIMAI | BIUDŽETO VYKDYMO ATASKAITOS | FINANSINĖS ATASKAITOS | KONKURSAI | ŪKIO SUBJEKTŲ PRIEŽIŪRA | METODINĖS TARYBOS VEIKLA

Tėmėlis > Leidėba > Leidiniai > Archeologiniai tyrimai Lietuvoje 2012 metais

Leidiny „Archeologiniai tyrimai Lietuvoje 2012 metais“

2013 metų pabaigoje Lietuvos archeologija besidominčius skaitytojus pasieks kasmetinis mokslinis - informacinis leidinys „Archeologiniai tyrimai Lietuvoje“, kuriame apžvelgiami visų 2012 metais vykdytų archeologinių tyrimų rezultatai. Šio leidinio, jau 32-ojo, leidinio parengimą iš dalies finansavo Kultūros paveldo departamentas prie Kultūros ministerijos.

Šių metų leidinys išsiskiria dar labiau išraginta apimtimi, perkopusia 700 puslapių. Tai atspindi 2012 metais pagausėjusį archeologinių tyrimų kiekį, kasmet Kultūros paveldo departamentas išdėvė net 450 leidimų archeologiniams tyrimams. Leidinyje apžvelgiami visų 2012 metais Lietuvoje vykdytų archeologinių tyrimų rezultatai. Informaciniai straipsniai gamiai iliustruoti planais, tyrimų vaizdais ir radinių nuotraukomis bei piešiniais. Jau nusistovėjusi leidinio struktūra ir šiemet išleista nepakitusi - knygoje 15 skyrių, sudarytų teminiu ir chronologiniu principu.

Archeologai, paveldosaugininkai ir visi Lietuvos archeologija besidomintys skaitytojai šiame leidinyje gali operatyviai surinkti ir susisteminti duomenis apie juos dominančių tyrinėtų archeologijos objektų vietą, laiką, tyrimų rezultatus.

Lietuvos archeologijos draugijos informacija

MŪSŲ KONTAKTAI

Šnipiškėių g.3, LT-09309 Vilnius | 8 5 273 42 56 | 8 5 273 40 58 | centras@heritage.lt

Prisijunkite prie mūsų | Jūsų vė. p. rodomas | Užsakykite naujienas

© Kultūros paveldo departamentas

TYRIMŲ CENTRAI LIETUVOJE IR JŲ VEIKLOS KRYPTYS

Margarita Janušonienė

Dailėtyrininkė, Lietuvos dailės istorikų draugijos narė





Kultūros paveldo objektų priežiūros ir tvarkybos darbų sėkmė tiesiogiai priklauso nuo galimybės operatyviai gauti reikiamą informaciją. Tyrimų centrų tinklas, kuriuose savininkams ar valdytojams būtų teikiamos profesionalų konsultacijos, dar tik formuojasi, tad konkrečios statistinės informacijos apie Lietuvoje veikiančių tyrimų centrų skaičių nėra.

NAUJI SPECIALIZUOTI TYRIMŲ CENTRAI

2016 metais veiklą pradeda du specializuoti tyrimų centrai, kurių steigimui ir plėtrai gauta EEE finansinio mechanizmo ir Lietuvos valstybės parama. Vienas jų įsikūrė Lietuvos liaudies buities muziejuje, restauruotuose Aristavėlės dvaro sodybos rūmuose, antras – Telšiuose.



MEDINIO ARCHITEKTŪROS PAVELDO TYRIMŲ IR MOKYMO CENTRAS LIETUVOS LIAUDIES BUITIES MUZIEJUJE

Centras įkurtas atstatytuose Aristavėlės dvaro sodybos rūmuose, kurie iš Kėdainių rajono į Liaudies buities muziejų perkelti 1987 m., nes išsaugoti jų vietoje nebuvo galimybių. Įgyvendinant rūmų atstatymo ir pritaikymo „Medinio architektūros paveldo tyrimų ir mokymo centro reikmėms“ projektą, sukurta infrastruktūra naudojama kaip medinio paveldo priežiūros ir tradicinių amatų mokymo bazė.

Centre rengiami seminarai, praktiniai ir teoriniai kursai, įmonėms ir privatiems asmenims teikiamos profesionalų konsultacijos. Praktinei veiklai vykdyti įsigyti specialūs prietaisai ir įranga: dailidės įrankiai (darbastaliai, kirviai, skliutai, įgilinamasis diskinis pjūklas), fotoaparatas su blykste ir GPS įrenginiu, mikroskopai, drėgmėmatys, džiovinimo spinta. Sukomplektuota moderni technologinė ir programinė įranga edukacinių renginių ir mokslinių tyrimų reikmėms tenkinti. Plėtojant tyrimų centro veiklą, orientuojamasi į medinių pastatų priežiūros ir tvarkybos temas, aktualias paveldotvarkos specialistams, tradicinių amatų meistrams, pastatų savininkams ar valdytojams. Centro darbuotojai kvalifikuotai atlieka istorinius, menotyrinius, architektūrinius, technologinius ir konstrukcinius medinių trobesių tyrimus.



Pagrindinės centro veiklos kryptys:

- kultūros paveldo objektų vertės nustatymas, fiksavimas, reikiamų dokumentų parengimas;
- medinių pastatų pažeidimų nustatymas ir būklės įvertinimas;
- priežiūros/ stebėsenos tyrimai: pastatų pažeidimų ir būklės sekimas;
- naujų ir tradicinių medžiagų suderinamumas, technologijų taikymas;
- priežiūros ir tvarkybos darbų planavimas, vykdymas, dokumentavimas.

Aristavėlės dvaro sodybos rūmai, esantys Lietuvos liaudies buities muziejuje

Centre atliekami šie neardomieji ir minimaliai ardomieji tyrimai:

- žvalgomieji – pirminė objektų apžiūra, fotografavimas, eskizų braižymas, bendrų duomenų rinkimas, įvertinimas;
- kartografavimas, duomenų fiksavimas ir paviršių žemėlapių kūrimas (nuodugni metodinė apžiūra, siekiant užfiksuoti ir įvertinti kiekvieną matomą paviršiaus bei konstrukcijų detalę, nustatyti pažeidimų priežastis, įvertinti struktūrines ar aplinkos poveikio problemas);



- inžineriniai / technologiniai medinių konstrukcijų ir paviršių tyrimai, siekiant nustatyti, kokiais įrankiais ir kokiomis technologijomis atlikti darbai;
- medienos pavyzdžių ėmimas dendrochronologiniams tyrimams;
- terminiai matavimai;
- vienkartiniai ir stebėsenos tyrimai;
- pastato apžiūra kartu su savininku ar valdytoju, konsultavimas, problemų aptarimas.

Centras bendradarbiauja su Kauno technologijos universiteto Architektūros istorijos ir paveldo tyrimų centru, VšĮ „Sodžiaus meistrai“ (Rūdiškių amatų mokykla).

Dauguma Centro teikiamų paslaugų juridiniams ir fiziniams asmenims yra mokamos.

KONTAKTAI

J. Aisčio g. 2, LT-56335 Rumšiškės, Kaišiadorių r.
Tel. (8 346) 47 233 – direktorius; faks. (8 346) 47 120
El. p.: direktorius@lbbm.lt; info@lbbm.lt
www.lbbm.lt



TAIKOMŲJŲ KULTŪROS PAVELDO TYRIMŲ IR KONSERVAVIMO CENTRAS TELŠIUOSE

Centras įsikūręs suremontuotose Vilniaus dailės akademijos Telšių galerijos pagalbinėse patalpose. Jo paskirtis – prisidėti prie Lietuvos kultūros paveldo išsaugojimo, sudarant sąlygas atlikti kultūros paveldo tyrimus ir vykdyti Žemaitijos regione edukacinę veiklą. Pritaikant patalpas centro veiklai, įrengtos restauravimo dirbtuvės su reikiama medžio apdirbimo ir restauravimo įranga, įrengti du modernūs kabinetai tyrėjams, mažoji ekspozicinė salė pritaikyta konferencijoms. Centras įsigijo reikiamą kompiuterinę, programinę įrangą, nupirkta moderni mokymų įranga. Planuojama įsigyti inovatyvią 3D skenavimo įrangą paveldo objektų vaizdams skaitmeninti ir virtualioms ekspozicijoms kurti.



Taikomųjų kultūros paveldo tyrimų ir konservavimo centro dirbtuvės

Į Centrą gali kreiptis ne tik įstaigos ir įmonės, bet ir privatus asmenys, norintys gauti patarimų, kaip restauruoti ir prižiūrėti medinius kultūros paveldo objektus. Čia taip pat teikiamos senų blogos būklės baldų, medinio inventoriaus, etnografinių relikvų, architektūros elementų konservavimo ir restauravimo paslaugos. Centre dirba profesionalūs tyrėjai ir restauratoriai, kvalifikuotai atliekantys įvairius tyrimo ir restauravimo darbus.

Taikomųjų kultūros paveldo tyrimų ir konservavimo centras teikia šias paslaugas:

- mokslinių tyrimų ir taikomosios veiklos konsultavimo;
- medinio kultūros paveldo objektų konservavimo ir restauravimo;
- neformaliojo švietimo;
- projektų vadybos ir administravimo;
- edukacinių renginių organizavimo.

KONTAKTAI

Kęstučio g. 3–2, LT-87121 Telšiai
Tel. 8 686 23 034; el. p. telsiai@vda.lt
www.tyrimukonservavimocentras.lt



ARCHITEKTŪROS PAVELDO TYRIMAI

Kultūros paveldo objektų architektūros ir konstrukcijų tyrimus atlieka nustatyta tvarka atestuoti juridiniai ir privatus asmenys. Vienos susistemintos duomenų bazės apie šią veiklą vykdančias įmones ar įstaigas nėra. Šiame skyriuje pateikiama informacija apie įmones, turinčias ilgametę tokių tyrimų organizavimo ir vykdymo patirtį.



VALSTYBĖS ĮMONĖ „LIETUVOS PAMINKLAI“

VĮ „Lietuvos paminklai“ kultūros paveldo objektų tyrimo ir tvarkybos darbus atlieka nuo 1991 metų. Šiai įmonei Kultūros paveldo departamentas patiki organizuoti valstybės biudžeto lėšomis iš dalies finansuojamus kultūros vertybių tyrinėjimo, projektavimo, konservavimo, restauravimo, remonto, pritaikymo ir atkūrimo darbus. Kasmet „Lietuvos paminklai“ kultūros paveldo tvarkybos darbus organizuoja 130–150-tyje objektų.

Pagrindinės įmonės veiklos kryptys:

- užsakovo, tvarkybos, statybos darbų valdytojo funkcijos;
- kultūros paveldo objektų tyrimai;
- statinių projektų rengimas ir techninė priežiūra;
- ekspertizių atlikimas (sutelktos kvalifikuotų architektų, inžinierių, tyrėjų, ekonomistų, teisininkų, archeologų, menotyrininkų pajėgos).

KONTAKTAI

Šnipiškių g. 3, LT-09309 Vilnius

Tel. (8 5) 272 4095; faks. (8 5) 272 4054

El. p. paminklai@lpaminklai.lt

www.lpaminklai.lt

KITOS ARCHITEKTŪROS TYRIMUS ATLIEKANČIOS ĮMONĖS

VšĮ Architektūros tyrimų centras

KONTAKTAI

Adučiškio g. 5–12, LT-02112 Vilnius; tel. 8 655 58 235

UAB „Atodangos“

KONTAKTAI

Gabijos g. 81–68, LT-06104 Vilnius; tel. 8 618 80 950

UAB „Erdvės norma“

KONTAKTAI

M. Valančiaus g. 11, LT-44275 Kaunas; tel.: (8 37) 22 99 27; 8 687 97 708

UAB „Kultūros vertybių paieška“

KONTAKTAI

Šv. Stepono g. 31–18, LT-01312 Vilnius; tel./faks. (8 5) 213 8190; 8 659 12 955

VšĮ Pilių tyrimo centras „Lietuvos pilys“

KONTAKTAI

Barboros Radvilaitės g. 7, LT-01124 Vilnius; tel. (8 5) 262 9988

UAB Projektavimo ir restauravimo institutas

KONTAKTAI

Universiteto g. 4, LT-01122 Vilnius; tel. (8 5) 262 4882

UAB „Senajo miesto architektai“

KONTAKTAI

Šv. Ignoto g. 5, LT-01120 Vilnius; tel.: (8 5) 261 1115; 8 687 55 415

ĮĮ R. Valecko tyrimo-projektavimo įmonė

KONTAKTAI

Vykinto g. 12, LT-08118 Vilnius; tel. (8 5) 261 8285

KITOS PASTATŲ KONSTRUKCIJŲ TYRIMUS ATLIEKANČIOS ĮMONĖS

UAB „Idea statika“

KONTAKTAI

Saulėtekio al. 15–408, LT-10224 Vilnius; tel./faks. (8 5) 219 5770; 8 686 84 652

UAB „Kęstučio Ablačinsko konstrukcijų projektai“

KONTAKTAI

Pergalės g. 21–3, LT-14265 Riešės k., Avižienių sen., Vilniaus r.; tel. 8 620 23 495

UAB „Senamiesčio projektai“

KONTAKTAI

Konstitucijos pr. 12–304, LT-09308 Vilnius; tel. 8 687 93 752

Firma „Tyrimai ir projektai“

KONTAKTAI

Kalvarijų g. 98–43, LT-08211 Vilnius; tel. (8 5) 261 8853

Pateikiamas
įmonių sąrašas
nėra baigtinis.



ARCHEOLOGINIAI TYRIMAI

Teisę atlikti archeologinius tyrimus turi visi nustatyta tvarka atestuoti specialistai. Jų sąrašą ir kontaktus galima rasti viešai skelbiamoje Mokslinės archeologijos komisijos duomenų bazėje.



VŠĮ „KULTŪROS PAVELDO IŠSAUGOJIMO PAJĖGOS“

Viešoji įstaiga „Kultūros paveldo išsaugojimo pajėgos“ yra seniausiai Lietuvoje veikianči nevyriausybinė įstaiga, atliekanti archeologijos ir technikos paveldo tyrimus, projektavimo ir tvarkymo darbus.

Pagrindinė įstaigos veikla – didelės apimties visų archeologijos vertybių rūšių archeologiniai žvalgymai, žvalgomieji ir detalieji tyrimai sausumoje ir po vandeniu.

Įstaigos darbuotojai yra atestuoti nekilnojamųjų kultūros vertybių apsaugos specialistai, galintys atlikti archeologinius tyrimus, rengti archeologijos ir technikos paveldo tvarkomųjų paveldosaugos darbų projektus, vadovauti tvarkomiesiems paveldosaugos darbams, atlikti specialiąsias paveldosaugos ekspertizes. Įstaigos projektų ir darbų vadovai turi patirties organizuojant piliakalnių šlaitų tvirtinimo darbus, tvarkant želdinius, įrengiant takus, laiptus, informacinius standus, rengiant projektų dokumentus ir restauruojant memorialines vietas, vandens ir vėjo malūnų pastatus bei technologinę įrangą.

KONTAKTAI

Piliakalnio g. 10, LT-06229 Vilnius

Tel.: (8 5) 232 4696; 8 699 41 883; el. p. kpip@erdves.lt

www.kpip.lt

VŠĮ „KULTŪROS PAVELDO AKADEMIJA“

Viešoji įstaiga „Kultūros paveldo akademija“ įkurta 1998 metais. Įstaiga turi didelę mokslinių archeologinių tyrimų patirtį: įgyvendina įvairius teorinius ir praktinius mokymus kultūros paveldo apsaugos temomis, organizuoja renginius, vykdo nacionalinius ir tarptautinius su kultūros paveldu susijusius



projektus, užsiima moksline veikla. Akademija atlieka detaliuosius archeologinius tyrimus, žvalgomouosius archeologinius tyrimus ir archeologinius žvalgymus.

Archeologiniai tyrimai vykdomi:

- senamiesčiuose, miestų ir miestelių centruose, dvaruose, etnografinėse sodybvietėse, buvusių malūnų ir kitų pramoninių objektų vietovėse, kapinėse;
- archeologinio paveldo objektuose ir jų apsaugos zonose: piliakalniuose ir kituose gynybiniuose įtvirtinimuose, laidojimo (pilkapynai, kapinynai ir kt.) ir lobių vietose;
- Pirmojo ir Antrojo pasaulinio karų objektuose: masinės kapavietėse, bunkeriuose ir kt.

KONTAKTAI

Dominikonų g. 15/1, LT-01131 Vilnius
paveldo-akademija.lt/archeologiniu-tyrimu-paslaugos

Archeologas Ramūnas Šmigelskas, tel./faks. (8 5) 261 9886; 8 603 34 953
 El. p. ramunas.smigelskas@gmail.com

Archeologas Ignas Sadauskas, tel./faks. (8 5) 261 9886; 8 624 36 926
 El. p. ignas.sadauskas@gmail.com

MOKSLO ĮSTAIGOSE ATLIEKAMI TYRIMAI

VILNIAUS UNIVERSITETAS



Šiuolaikinėmis moderniomis priemonėmis ir technologijomis kultūros paveldo objektus ir jų kompleksus tiria Vilniaus universiteto Komunikacijos ir Istorijos fakultetų mokslininkai. Trimačio vaizdo technologijos taikymas paveldo erdvėje yra viena perspektyviausių šiuolaikinių paveldo tyrimų ir komunikacijos plėtros krypčių: nuo 2014 metų rudens Komunikacijos fakulteto paveldo skaitmeninimo laboratorijoje veikia trimatis skeneris, numatoma tęsti paveldo automatinės stebėsenos galimybių tyrimus ir šiam tikslui skirtos programinės įrangos plėtrą.

Universitete įsteigta viešoji įstaiga „**Akademinė leidyba**“ **teikia itin tikslaus** (~0,024 mm) **3D lazerinio skenavimo paslaugas**, naudojama sertifikuota viena pažangiausių realybės fiksavimo technologijų, sukurtų „FARO Technologies“. Ši įranga suteikia



galimybę skenuoti labai dideliu tikslumu, todėl 3D taškų masyvas yra tikslios geometrijos ir tinka atlikti metrologinius matavimus bei saugoti tikslūs duomenis (3D duomenų bazėms).

Kitos paslaugos:

- 3D taškų masyvo apdorojimas ir konversija į paviršinius trianguliuotus 3D modelius;
- UV-Vis NIR spektroskopija ir mikrofotografija ($\times 10$, $\times 20$, $\times 50$). Panaudojimo sritys: archeologijos, muziejinių vertybių, meno vertybių, knygotyrinių objektų, biologiniai tyrimai ir kita.

KONTAKTAI

VU Komunikacijos fakultetas: Saulėtekio al. 9, I rūmai, LT-10222 Vilnius
Tel. (8 5) 236 6102; faks. (8 5) 236 6104; el. p. info@kf.vu.lt; www.kf.vu.lt
VŠĮ „Akademinė leidyba“: Saulėtekio al. 9, LT-10222 Vilnius
Tel. 8 686 71 212; el. p. info@aleidyba.lt; www.aleidyba.lt



LIETUVOS KULTŪROS TYRIMŲ INSTITUTAS

Lietuvos kultūros tyrimų institutas – pagrindinė krašto kultūros istoriją tirianti akademinė mokslo įstaiga. Kultūros paveldo objektų tyrimų srityje specializuojasi Sakralinio meno paveldo skyrius, tyrinėjantis Lietuvos sakralinės dailės ir architektūros paveldą.

Pagrindinės tyrimų kryptys:

- XIV–XX a. bažnytinės dailės istorija, ikonografija, pamaldumo tradicijos, įvairių veiksmų ir religinės dailės sąsajos;
- sakralinio meno indėlis į Lietuvos kultūrą;
- profesionaliosios ir liaudies dailės ryšiai;
- meno ir amato sąveikos problemos, dailininkų, amatininkų ir liaudies meistrų kūryba.

Instituto mokslininkai atlieka architektūros ir dailės objektų ekspertizę ir įvertinimą, kaupia ir sistemina archyvinių ir dailės šaltinių duomenis, interpretuoja ir publikuoja bažnytinio profesionalaus ir liaudies meno palikimą.

KONTAKTAI

Saltoniškių g. 58, LT-08105 Vilnius
Tel. / faks. (8 5) 275 1898; (8 5) 275 8662
El. p.: lklti@lklti.lt; Dalia.Vasiliuniene@lklti.lt; www.lklti.lt

VILNIAUS DAILĖS AKADEMIJOS DAILĖTYROS INSTITUTAS



Institutą sudaro Senosios dailės, Kultūros paveldo, Architektūros ir dizaino bei Šiuolaikinės dailės tyrimų skyriai. **Pagrindinė instituto veiklos sritis – fundamentiniai moksliniai tyrimai.**

Mokslo tyrimų kryptys:

- Baltijos regiono priešistorinė dailė;
- Lietuvos Didžiosios Kunigaikštystės XV–XVIII a. dailė ir su ja susiję kultūros reiškiniai;
- Lietuvos dvarų kultūros tyrimai;
- XIX–XX a. Lietuvos dailė, XIX–XXI a. architektūros, interjero ir dizaino tyrimai.

KONTAKTAI

Dominikonų g. 15, LT-01131 Vilnius
Tel./faks. (8 5) 212 3131; el. p. vda@vda.lt; www.vda.lt



VYTAUTO DIDŽIOJO UNIVERSITETAS

Kultūros paveldo tyrimus VDU mokslininkai plėtoja Lietuvos meno ir kultūros paveldo tapatumo tyrimų klasteryje. Jame dirba architektūros, dailės, archeologijos, filologijos, kraštotvarkos specialistai.

Pagrindinės tyrimų kryptys:

- Lietuvos meno objektų, reiškinių, personalijų, meno mokyklų istorinės, stilistinės, ikonografinės kaitos tyrimai, apimantys sakralinę ir pasaulietinę dailę, taikomąją dailę, architektūrą;
- meno istorijos faktografiniai ir analitiniai tyrimai buvusios LDK teritorijos ribose. Lietuvos meno sąsajų su Europos ir pasaulio kontekstu tyrimai;
- medžiaginio ir nemedžiaginio paveldo tyrimai ir jų išsaugojimo problematika. Kultūros paveldo animavimas ir integracija į šiuolaikinį Lietuvos sociokultūrinį ir ekonominį potencialą.

KONTAKTAI

K. Donelaičio g. 58, LT-44248 Kaunas
Tel. (8 37) 22 27 39; faks. (8 37) 20 38 58; el. p. info@vdu.lt



KAUNO TECHNOLOGIJOS UNIVERSITETO ARCHITEKTŪROS IR URBANISTIKOS TYRIMŲ CENTRAS

Nuo XX a. šeštojo dešimtmečio architektūros bei paveldo tyrimus vykdančias Architektūros ir statybos institutas 2009 m. pradėjo pažangų skaitmeninį etapą – Lietuvos architektūros istorijos ir paveldo archyvo ikonografinių šaltinių duomenų bazės pildymą.

Architektūros ir statybos instituto, priklausančio Kauno technologijos universitetui, Architektūros ir urbanistikos tyrimų centro (AUTC) projekto duomenys skelbiami viešai: AUTC interneto svetainėje skelbiama arti 1 000 architektūros objektų aprašų, skirtų mokymo(si) ir mokslinių tyrimų tikslams. Svetainės struktūrą sudaro mokslo darbų bei šaltinių archyvas, kuriame kaupiamos senų leidinių / straipsnių ištraukos, architektūros ir urbanistikos mokslo darbuotojų tyrimų tekstinė medžiaga. Tyrimų centro specialistai vykdo fundamentaliuosius architektūros ir urbanistikos mokslinius tyrimus.

KONTAKTAI

Tunelio g. 60, LT-44405 Kaunas

Tel.: (8 37) 35 04 15; (8 37) 45 13 72; faks. (8 37) 45 13 55

El. p. asi@ktu.lt; www.autc.lt/lt



KLAIPĖDOS UNIVERSITETAS

Klaipėdos universiteto Baltijos regiono istorijos ir archeologijos institutas tyrinėja baltų ir kuršių kultūrų paveldą, Klaipėdos krašto, Rytų Prūsijos ir Žemaitijos regionų istoriją. Instituto mokslininkai Lietuvoje pradėjo ir sėkmingai atlieka povandeninės archeologijos tyrimus.

KONTAKTAI

Herkaus Manto g. 84, LT-92294 Klaipėda

Tel. (8 46) 39 89 08; faks. (8 46) 39 89 99

El. p. klaipedos.universitetas@ku.lt

KITI TYRIMŲ CENTRAI

KULTŪROS PAVELDO CENTRAS

Pagrindinė Kultūros paveldo centro (KPC) veiklos sritis yra kultūros paveldo objektų paieška, jų inventorizavimas, moksliniai tyrimai, teikimas įrašyti į Kultūros vertybių registrą. KPC visada buvo ir yra pagrindinis mokslinės informacijos apie istorijos ir kultūros paveldą teikėjas Kultūros paveldo departamentui ir kitiems juridiniams bei privatiems asmenims. KPC atlieka ne tik fundamentinius teorinius, bet ir fizinius tyrimus.

Detaliųjų tyrimų poskyrio laboratorijoje atliekami nekilnojamųjų kultūros vertybių cheminiai ir mikrobiologiniai tyrimai:

- cheminė ir granulimetrinė tinko bei mūro analizė;
- polichromijos tyrimai (cheminiai ir stratigrafiniai dažų sluoksnių tyrimai);
- cheminės korozijos tyrimai (vandenyje tirpių druskų tyrimai);
- biologinės korozijos tyrimai (mikrobiologiniai tyrimai).

KPC taip pat atliekami nekilnojamųjų ir kilnojamųjų kultūros vertybių žvalgomieji fiziniai ir istoriniai tyrimai (išskyrus žvalgomuosius ir detaliuosius archeologinius tyrimus), reikalingi kultūros paveldo objektų vertingųjų savybių atskleidimo duomenims surinkti.

KPC taip pat teikia šias paslaugas: atlieka objektų fotofiksaciją, įvertina objektų būklę, nustato sukūrimo, pastatymo, suformavimo laiką, autorystę, meninį stilių, medžiagos, konstrukcijos, atlikimo būdo autentiškumą, tipologinį, geografinį ir chronologinį paplitimą, rengia kilnojamųjų ir nekilnojamųjų kultūros vertybių apskaitos dokumentų ir šių vertybių teritorijų ribų planų projektus.

KONTAKTAI

Ašmenos g. 10, LT-01135 Vilnius
Tel. (8 5) 262 2926; faks. (8 5) 212 2191
El. p. erika.kiele@kpc.lt; www.kpc.lt





KILNOJAMŲJŲ KULTŪROS VERTYBIŲ TYRIMAI IR RESTAURAVIMAS



LIETUVOS DAILĖS MUZIEJAUS PRANO GUDYNO RESTAURAVIMO CENTRAS

Didžioji dalis Lietuvos kilnojamųjų kultūros vertybių restauruojamos Vilniuje esančiame Lietuvos dailės muziejaus Prano Gudyno restauravimo centre, kuriame dirba atestuoti aukščiausios kvalifikacijos restauratoriai, teikiantys metodinę pagalbą kitų šalies muziejų restauravimo centrų specialistams. Centre įrengtos modernios mokslinių fizinių tyrimų, restauravimo technologijų ir fotografijos laboratorijos. Siekdami mokslinio restauravimo darbų pagrindimo, P. Gudyno restauravimo centro specialistai glaudžiai bendradarbiauja su Vilniaus dailės akademijos Dailėtyros bei Lietuvos kultūros tyrimų institutų mokslininkais, fizinių tyrimų duomenis lygindami su dailėtyros tyrimų rezultatais.

Restauravimo centras specializuojasi ir teikia molbertinės tapybos, grafikos, polichromuotos medžio skulptūros ir rėmų, baldų, metalo dirbinių ir paveikslų aptaisų, keramikos, tekstilės, archeologinių dirbinių, t. y. smulkesnės apimties kilnojamųjų meno vertybių restauravimo paslaugas, konsultuoja meno kūrinių būklės įvertinimo ir priežiūros klausimais.

Į centrą gali kreiptis juridiniai ir fiziniai asmenys.

KONTAKTAI

Rūdninkų g. 8, LT-01135 Vilnius
Tel. (8 5) 261 9854; tel./faks. (8 5) 261 7941
El. p. restcentras@takas.lt
www.ldm.lt/PGC/Index.htm



Paveikslu nuotrauka



Nuotrauka UV spinduliuose



Rentgeno nuotrauka

Prano Gudyno restauravimo centro specialistų atlikti paveikslu tyrimai

Nežinomas XIX a. tapytojas.
Pranciškus Ksaveras.
Drobė, aliejus,
76 × 64 cm.
Šilutės krašto muziejus,
inv. nr. GK 2262

MUZIEJUOSE VEIKIANTYS TYRIMŲ

IR RESTAURAVIMO CENTRAI

Kai kuriuose Lietuvos muziejuose yra įsteigti kilnojamojų kultūros vertybių tyrimų ir restauravimo centrai, kuriuose dirba kvalifikuoti, atestuoti specialistai. Restauravimo centruose atliekami laboratoriniai cheminiai ir fiziniai tyrimai, konservuojami ir restauruojami dokumentai, spaudiniai, senosios fotografijos, litografijos, medinės polichromuotos skulptūros, molbertinė tapyba, paveikslų rėmai, istoriniai ir etnografiniai medžio ir metalo dirbiniai.

Prioritetinė išvardytuose muziejuose esančių restauravimo centrų funkcija – muziejinių fondų eksponatų konservavimas ir restauravimas, tačiau metodinė pagalba teikiama ir kitų įstaigų darbuotojams, taip pat pagal susitarimą konservavimo, restauravimo, vertybių priežiūros ir saugojimo klausimais konsultuojami privatūs asmenys.



NACIONALINIO MUZIEJAUS LIETUVOS DIDŽIOSIOS KUNIGAIKŠTYSTĖS VALDOVŲ RŪMŲ MOKSLINIŲ TYRIMŲ CENTRO RESTAURACINĖS PRIEŽIŪROS GRUPĖ

KONTAKTAI

Labdarių g. 3, LT-01120 Vilnius
Tel. (8 5) 261 9140; el. p. restauravimas@valdovurumai.lt



LIETUVOS NACIONALINIO MUZIEJAUS RESTAURAVIMO CENTRAS

KONTAKTAI

Arsenalų g. 1, LT-01143 Vilnius
Tel.: (8 5) 262 8879; (8 5) 262 8934
El. p.: grazina.gleizniene@lnm.lt; restauravimas@lnm.lt



NACIONALINIO M. K. ČIURLIONIO DAILĖS MUZIEJAUS EKSPONATŲ RESTAURAVIMO IR KONSERVAVIMO SKYRIUS

KONTAKTAI

Mykolo Žilinsko dailės galerija,
Nepriklausomybės a. 12, LT-44311 Kaunas
Tel. (8 37) 32 25 76; el. p. restauravimas.cdm@gmail.com



ŠIAULIŲ „AUŠROS“ MUZIEJAUS RESTAURAVIMO CENTRAS

KONTAKTAI

Vilniaus g. 74, LT-76283 Šiauliai
Tel. (8 41) 52 43 84; el. p. restauravimas@ausrosmuziejus.lt



MAŽOSIOS LIETUVOS ISTORIJOS MUZIEJAUS ARCHEOLOGIJOS IR RESTAURACIJOS SKYRIUS

KONTAKTAI

Didžioji Vandens g. 2, LT-91246 Klaipėda; tel. (8 46) 21 22 36
El. p.: archeologai@mlimuziejus.lt; restauratoriai@mlimuziejus.lt



PANEVŽIO KRAŠTOTYROS MUZIEJAUS RESTAURAVIMO IR KONSERVAVIMO SKYRIUS

KONTAKTAI

Vasario 16-osios g. 23, LT-35185 Panevėžys; tel. (8 45) 46 27 91
El. p.: stasys@paneveziomuziejus.lt; direktorius@paneveziomuziejus.lt



ŠILUTĖS MUZIEJAUS RESTAURAVIMO DIRBTUVĖS

KONTAKTAI

Lietuvininkų g. 36, LT-99179 Šilutė
Tel. (8 441) 62 209; el. p. muziejus@silute.omnitel.net



VALSTYBINIO KERNAVĖS KULTŪRINIO REZERVATO DIREKCIJOS RESTAURAVIMO LABORATORIJA

KONTAKTAI

Kerniaus g. 4A, LT-19172 Kernavė, Širvintų r.
Tel. (8 382) 47 449; tel./faks. (8 382) 47 391; el. p. restauravimas@kernave.org



TRAKŲ ISTORIJOS MUZIEJAUS RESTAURAVIMO SKYRIUS

KONTAKTAI

Kęstučio g. 4, LT-21104 Trakai
Tel. (8 528) 55 297; el. p. r.meckovskiene@trakaimuziejus.lt



NAUDINGOS NUORODOS

Kultūros paveldo objektų tyrimų duomenų galima rasti:

- Dvarų duomenų bazėje
<http://www.heritage.lt/dvarai/ppavadinimas.php>
- medinės architektūros duomenų bazėje „Archimedė“
<http://www.archimede.lt/apie-medines-architekturos-tyrimus>
- Lietuvos archeologijos draugijos archeologijos virtualioje bibliotekoje
<http://www.lad.lt/index.php?Itemid=55>
- Lietuvos istorijos instituto virtualioje bibliotekoje
<http://www.istorija.lt/virtuali-biblioteka/lii-virtuali-biblioteka/>
- interneto svetainėje „Kultūros paveldo tyrimai“
<http://www.kulturopaveldas.lt/>
- interneto svetainėje „Vilniaus vaizdų kaita“
http://www2.lrs.lt/kt_inst/pamink/
- interneto svetainėje „Virtualus architektūros muziejus“
<http://archmuziejus.lt/l/>
- „Archeologiniai tyrinėjimai Lietuvoje“
<http://www.atl.lt/>
- Mokslinės archeologijos komisijos duomenų bazėje
<http://archeologijosdb.kpd.lt/>

Apie EEE finansinį mechanizmą:

- EEE finansinio mechanizmo programos Lietuvoje
www.eeagrants.lt
- EEE finansinio mechanizmo kultūros programų Lietuvoje naujienos
<https://www.facebook.com/EeaGrantsLithuania>



Šiame metodiniame leidinyje pateikiama informacija padės susigaudyti kultūros paveldo apsaugos teisės sistemoje ir suteiks žinių apie skirtingus kultūros paveldo tyrimų metodus ir jų svarbą, o tyrimus atliekančių įstaigų ir įmonių sąrašas padės nesunkiai rasti reikalingus specialistus.

ISBN 978-609-8154-05-4



9 786098 154054